

**Přehled a trendy vývoje u hlášených
nemocí z přetížení končetin v ČR
za posledních pět let**

Fenclová Z., Urban P.

**Odbor hygieny práce a pracovního lékařství
SZÚ Praha**

**Klinika pracovního lékařství, 1. lékařská fakulta,
Univerzita Karlova v Praze a VFN v Praze**

Obsah

- ◆ **Právní předpisy**
- ◆ **Kritéria hygienická**
- ◆ **Kritéria klinická**
- ◆ **Statistická data**
- ◆ **Souhrn**
- ◆ **Závěr**

Právní předpisy

- **Seznam nemocí z povolání (NV č. 290/1995 Sb.)**
 - ✓ **položka 2.9:** nemoci šlach, šlachových pochev, úponů, svalů, kloubů z dlouhodobé nadměrné jednostranné zátěže končetin (dále DNJZ)
 - ✓ **Položka 2.10:** nemoci periferních nervů končetin charakteru úžinového syndromu z DNJZ nebo z tlaku, tahu, torze
 - ✓ **položka 2.11:** nemoci tíhových váčků z tlaku
 - ✓ **položka 2.12:** poškození menisku

Kritéria hygienická

◆ **DLOUHODOBOST**

◆ **NADMĚRNOST**

◆ **JEDNOSTRANNOST**

Klinická kritéria

položka 2.9

- ◆ vleklé formy nemocí trvající nejméně 6 měsíců
- ◆ výrazné omezení pracovní schopnosti
- ◆ **impingement syndrom III. stupně** (ruptura úponů rotátorové manžety ...)
- ◆ **entezopatie humeru** - korelace klinických obtíží s ortopedickým vyšetřením a pozitivním nálezem v kostní fázi třífázové scintigrafie loktů
- ◆ **artrózy končetin** s omezením hybnosti o 1/3 rozsahu
- ✓ **horní končetiny** - středně těžká až těžká artróza
- ✓ **dolní končetiny** - těžká artróza

Klinická kritéria

Položka 2.10

**klinické iritační a zánikové příznaky a patologický
EMG nález odpovídající středně těžké poruše**

Metodické opatření ke stanovení středně těžkého sy KT

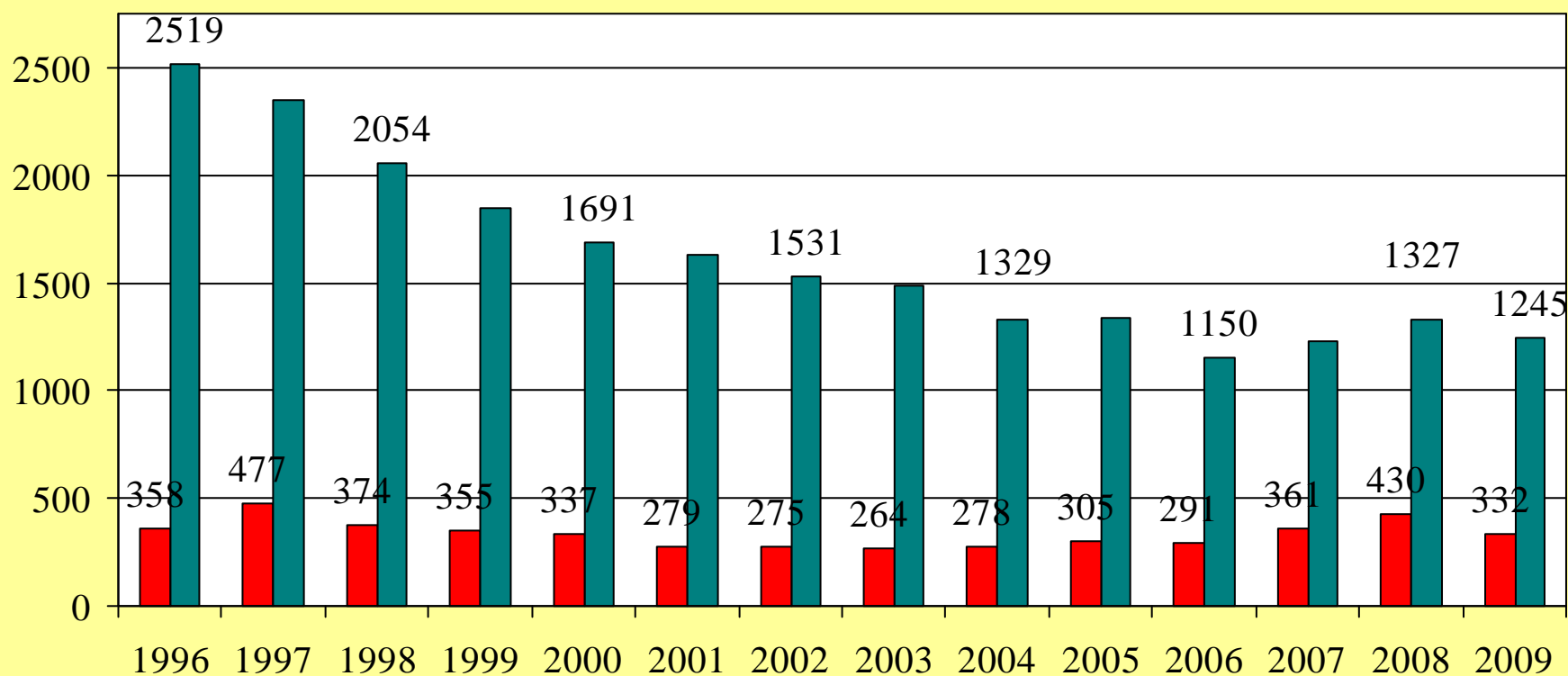
Věstník MZ ČR částka 10/2003

Položka 2.11 - aseptická chronická bursitida

Položka 2.12 - neúrazová ruptura menisku

Statistická data

Vývoj nemocí z přetěžování a vývoj nemocí z povolání 1996 - 2009

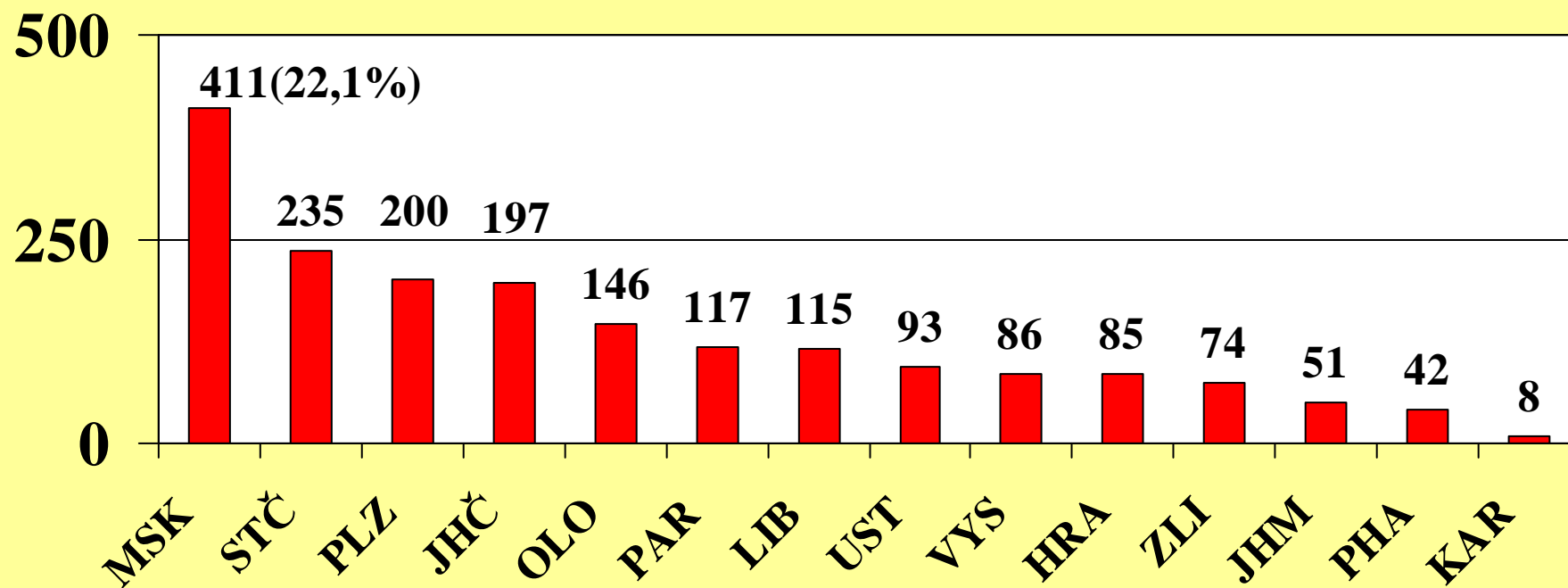


■ Celkem nemoci z přetěžování = 4 716x = 21%

■ Celkem nemoci z povolání = 22 720x = 100 %

Nemoci z přetěžování končetin 2005-2009

kraj vzniku

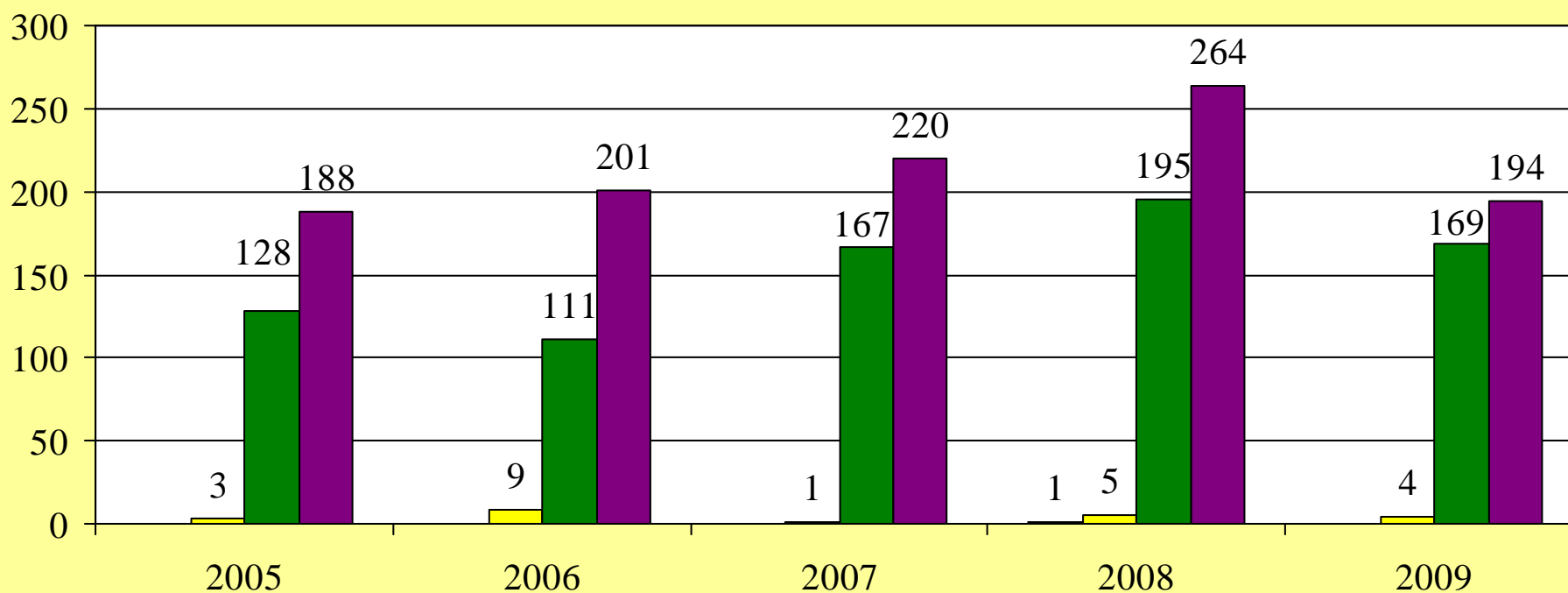


■ celkem 1860 případů = 100%

Nemoci z přetěžování končetin 2005-2009

položky seznamu nemocí z povolání

(1860 případů = 100%)



■ 2.12 menisky 1x = 0,05%

■ 2.11 bursitidy 22x = 1,15%

■ 2.9 šlachy+klouby 770x = 41,4%

■ 2.10 periferní nervy 1067x = 57,4%

**Nemoci periferních nervů z přetěžování končetin
2005-2009
(1067 případů)**

pohlaví

diagnózy

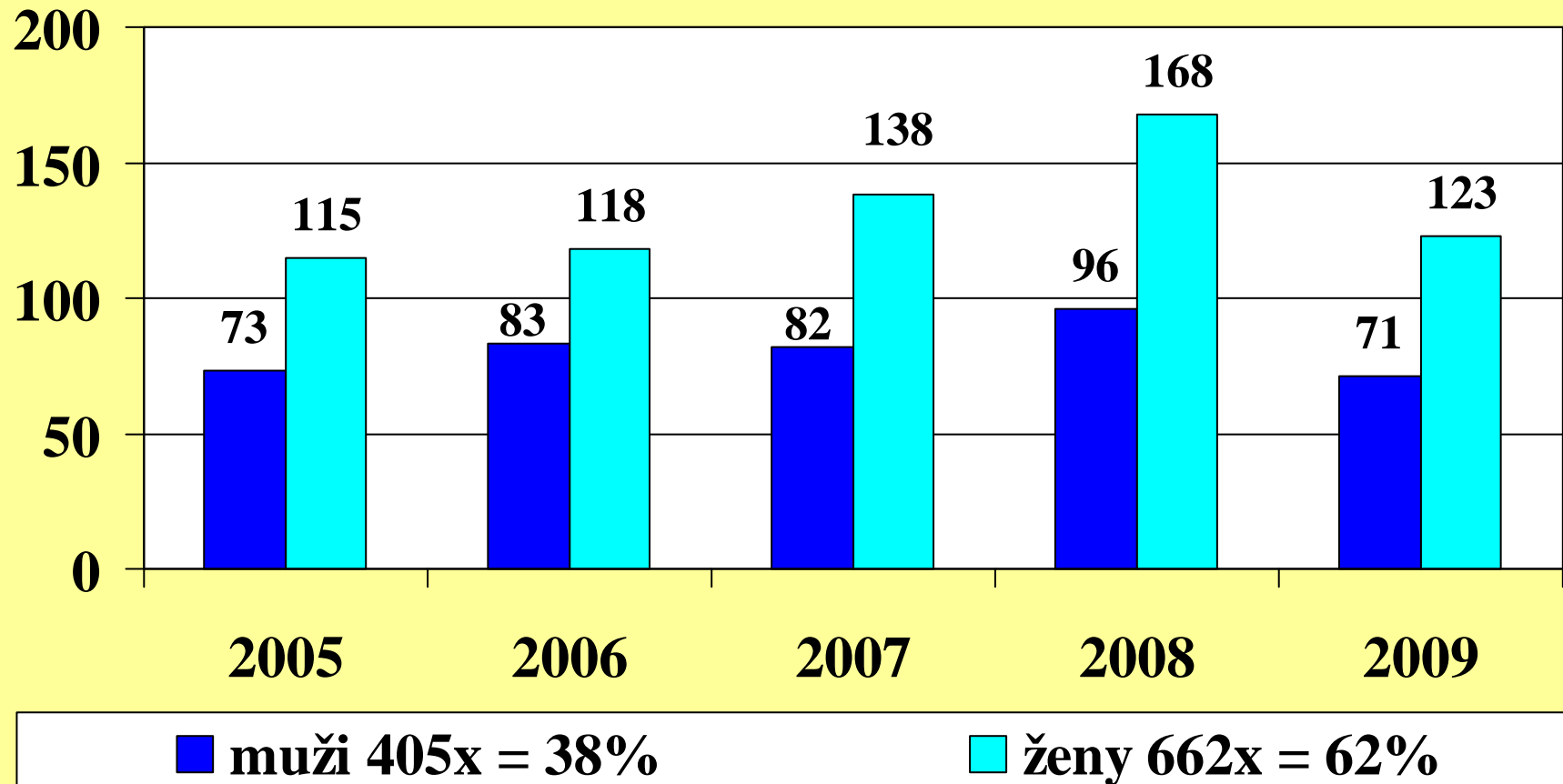
odvětví ekonomické činnosti

profese

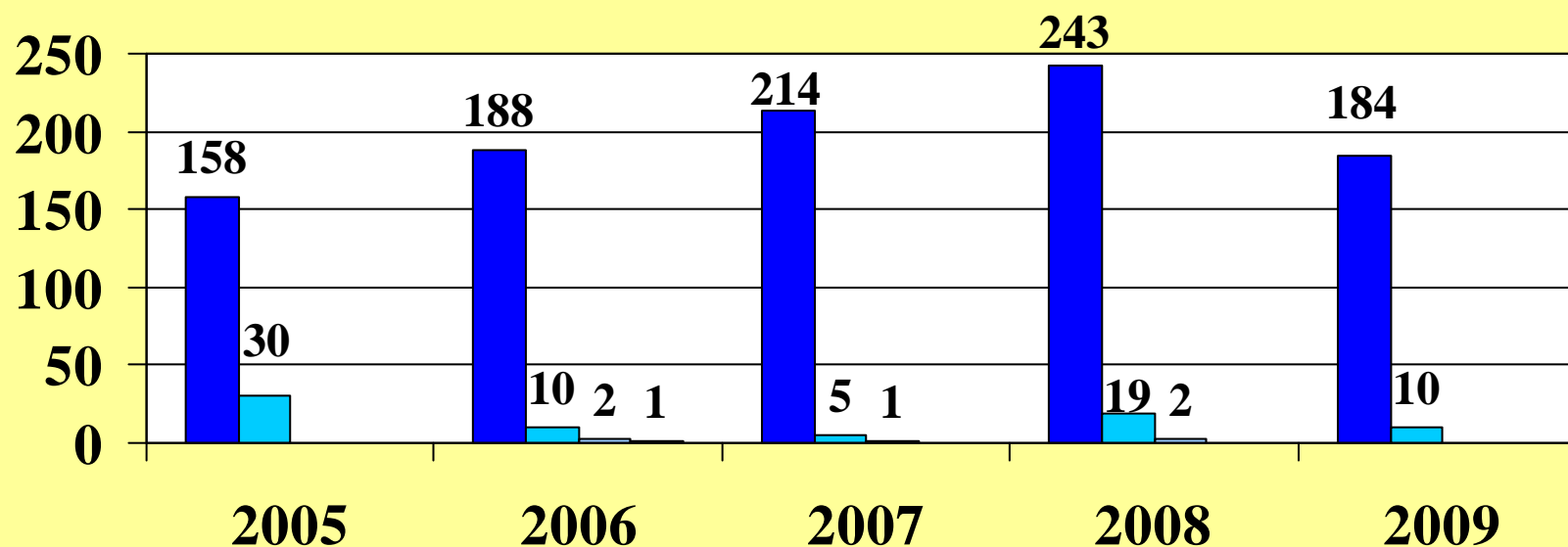
věk

expozice

Nemoci periferních nervů z přetěžování končetin pohlaví



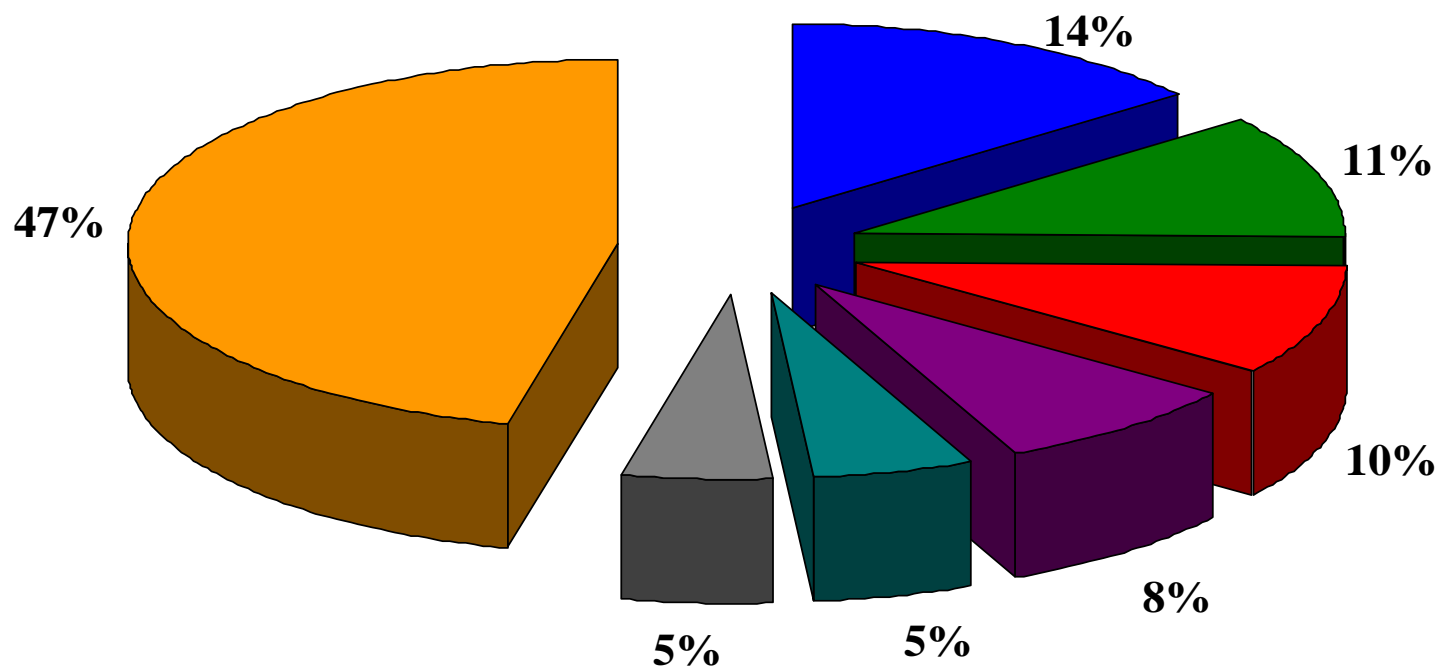
Nemoci periferních nervů z přetěžování končetin diagnózy



- léze n. medianus 987x = 92,5%
- léze n. ulnaris v lokti 74x = 6,9%
- léze n. ulnaris Guyonův kanál 5x = 0,5%
- léze n. peroneus 1x = 0,1%

Nemoci periferních nervů končetin 2005-2009

odvětví ekonomických činností

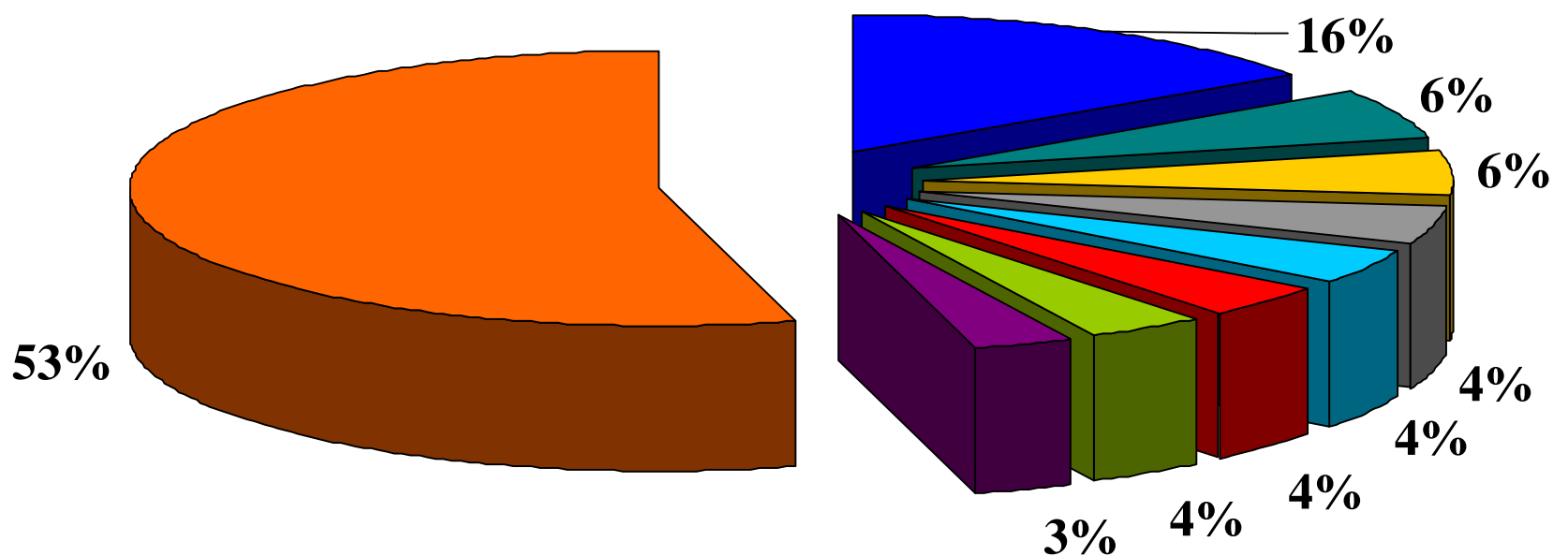


- C29 - výroba motorových vozidel 153x
- C27 - výroba elektrických zařízení 102x
- C10 - výroba potravinářských výrobků 57x
- dalších 43 odvětví = 496x

- C25 - výroba kovových konstrukcí 117x
- C23 - výroba minerálních výrobků 89x
- B5 - těžba uhlí 53x

Nemoci periferních nervů končetin 2005-2009

profese



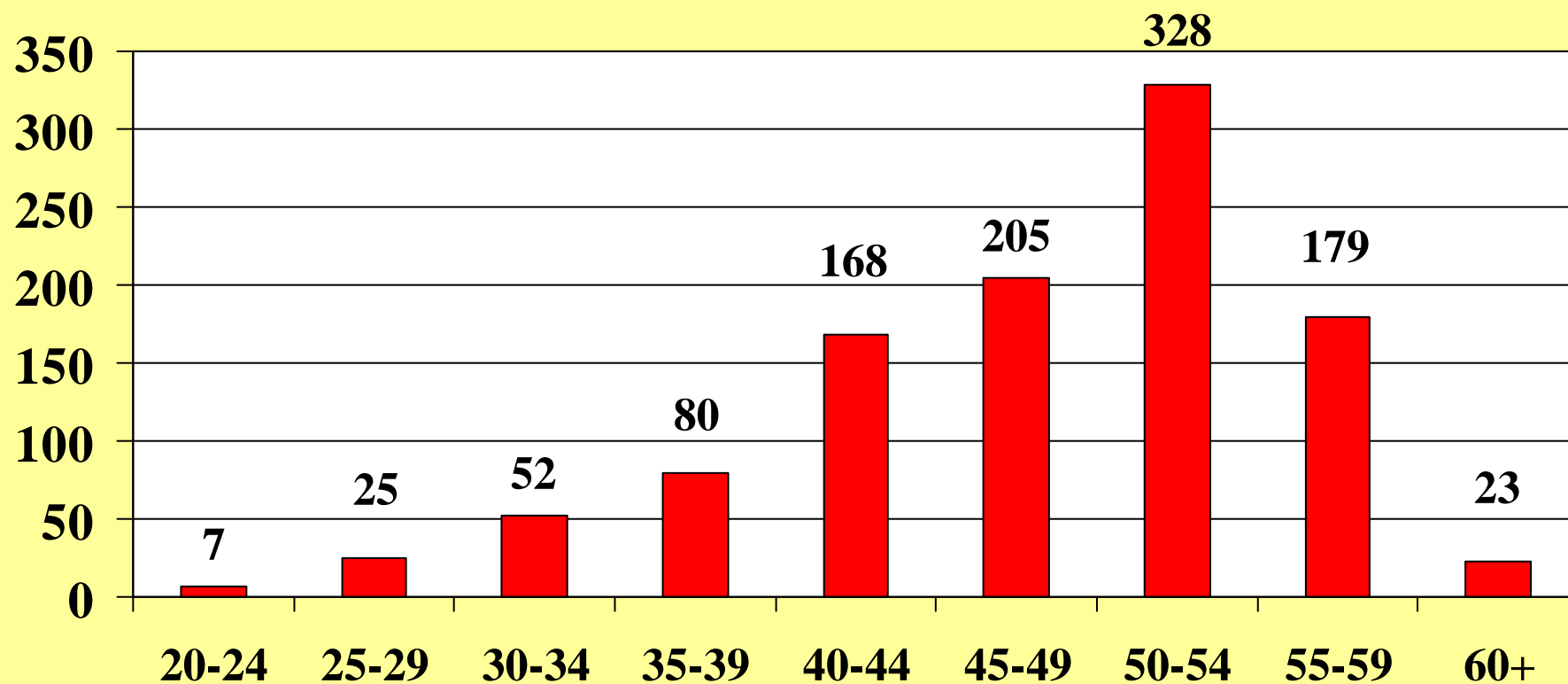
■ montážní dělník 166x
■ horník 47x
■ ošetřovatel zvířat 38x

■ operátor výrobní linky 61x
■ svářeč 42x
■ zámečnick 33x

■ šička 59x
■ řezník 42x
■ dalších 85 profesí = 579x

Nemoci periferních nervů končetin 2005-2009

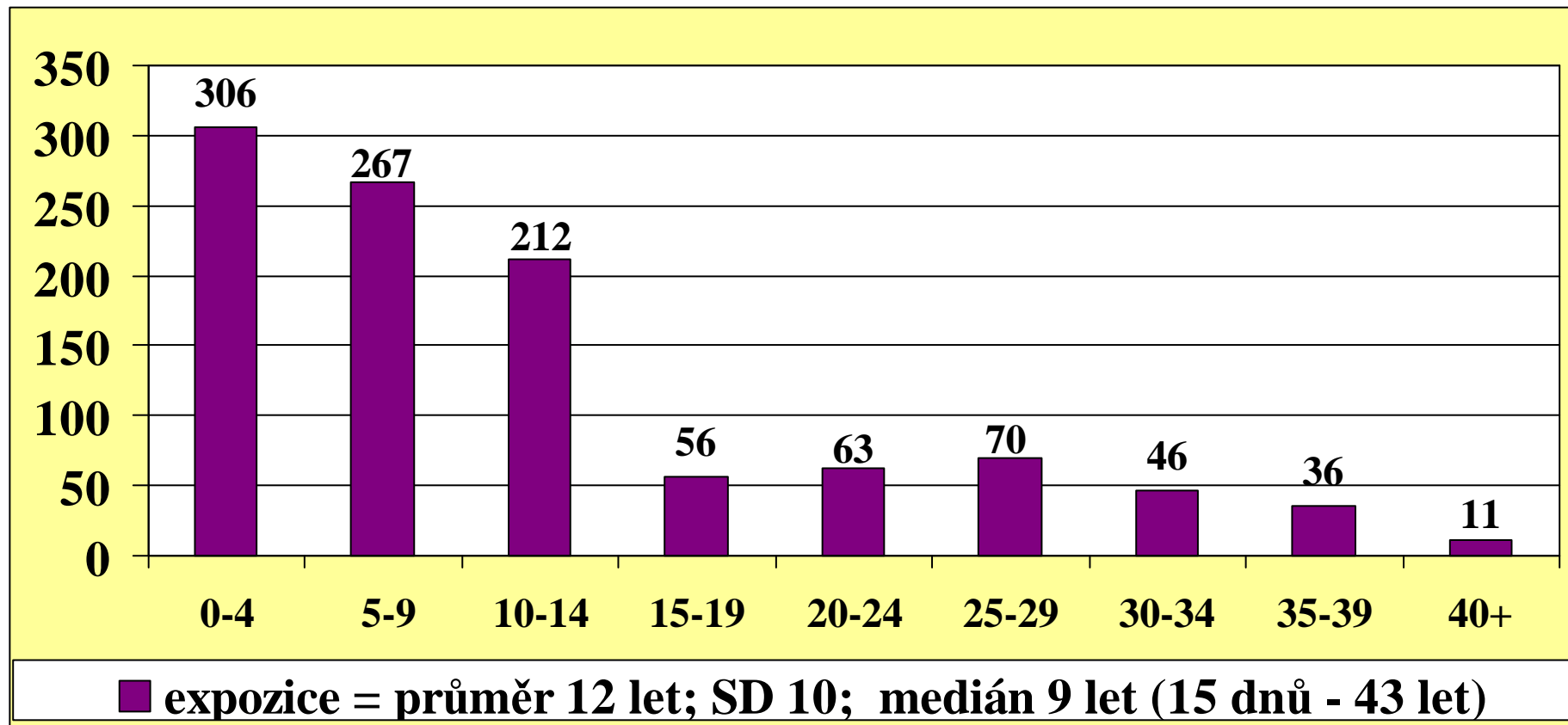
věkové skupiny



■ věk = průměr 48 let; SD 8; medián 49 let (20-64 let)

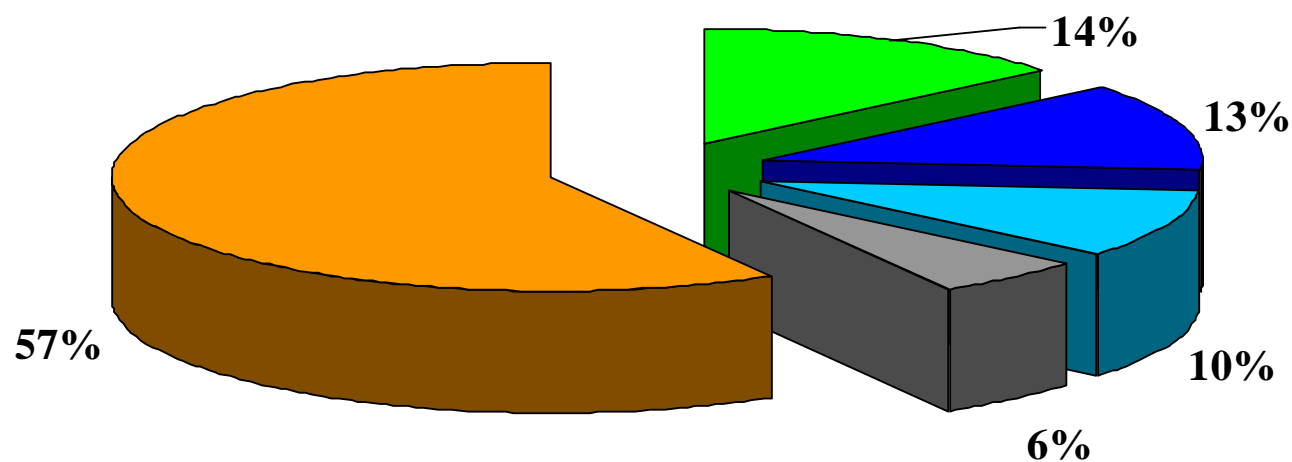
Nemoci periferních nervů končetin 2005-2009

expoziční



Léze ulnárního nervu v oblasti lokte 2005-2009

věk: medián 48 let; 28-60 let
expoziční: medián 9 let; 7m - 40,5 roku



■ brusič skla 10x ■ montážní dělník 9x ■ svářeč 7x ■ horník 4x ■ dalších 27 profesí = 44x

Léze ulnárního nervu v Guyonovém kanálu 2005-2009

brusič skla 2x

dělník dřevovýroby 2x

horník 1x

věk: medián 44 let; 30-46 let

expozice: medián 13 let; 10-27 let

Léze lýtkového nervu 2005-2009

podlahář

věk: 59 let; expozice: 40 let

**Nemoci šlach a kloubů z přetěžování končetin 2005-2009
(770 případů)**

pohlaví

diagnózy

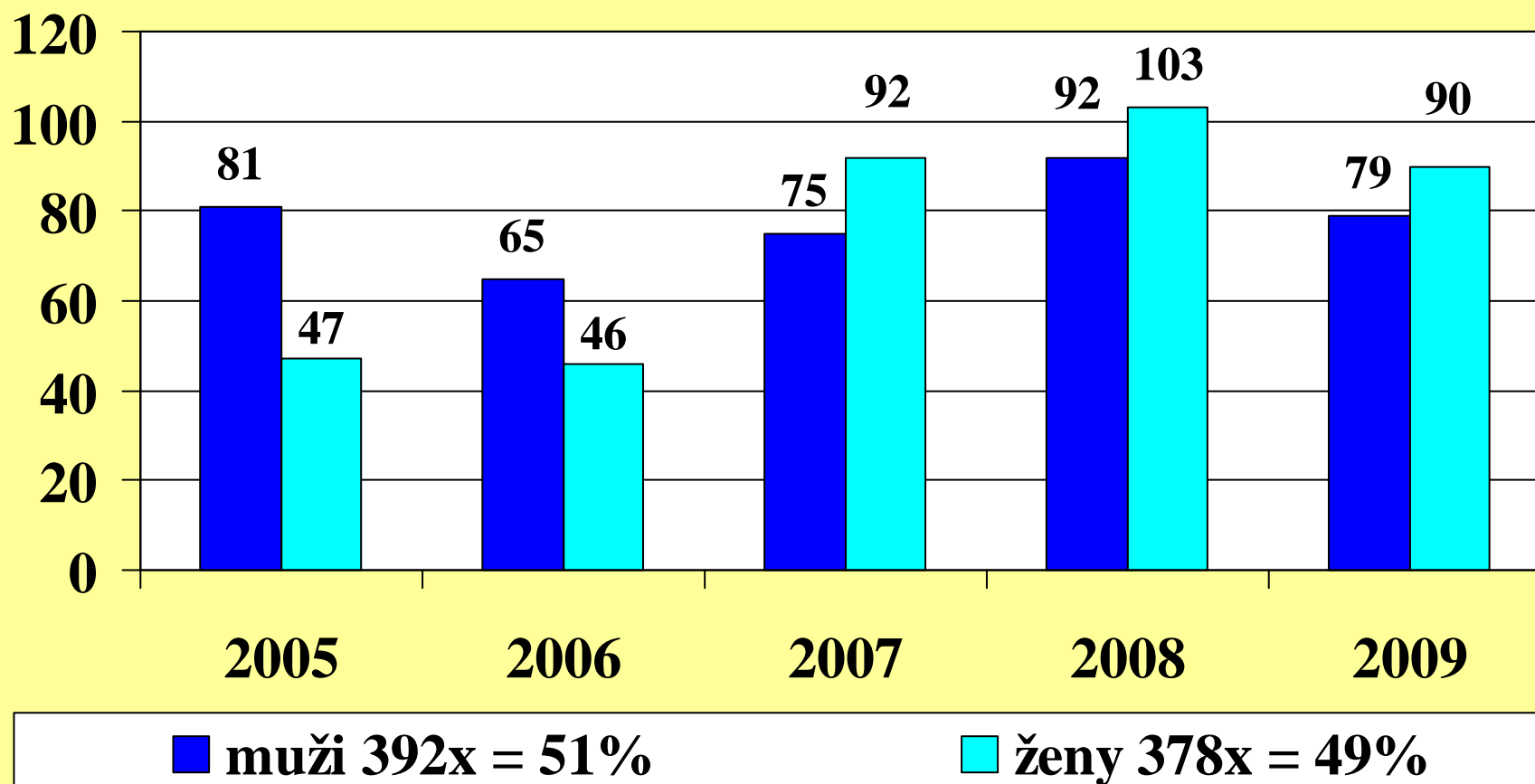
odvětví ekonomické činnosti

profese

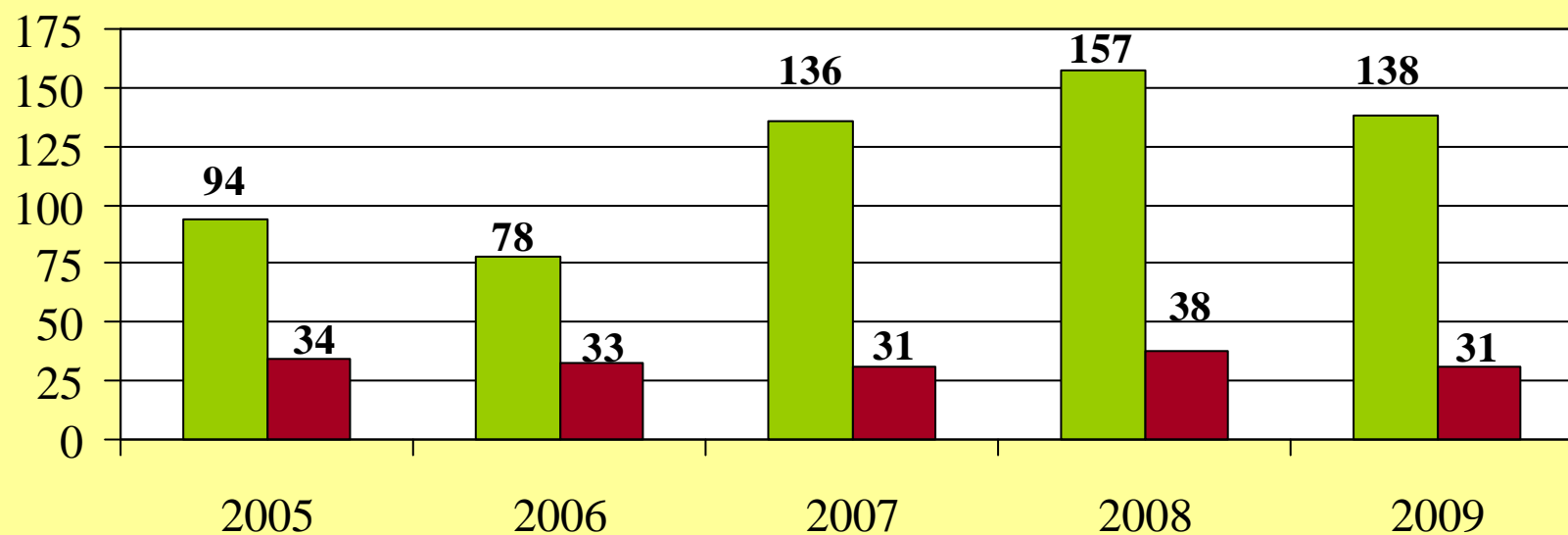
věk

expozice

Nemoci šlach a kloubů z přetěžování končetin pohlaví



Nemoci šlach a kloubů z přetěžování končetin (770 případů)



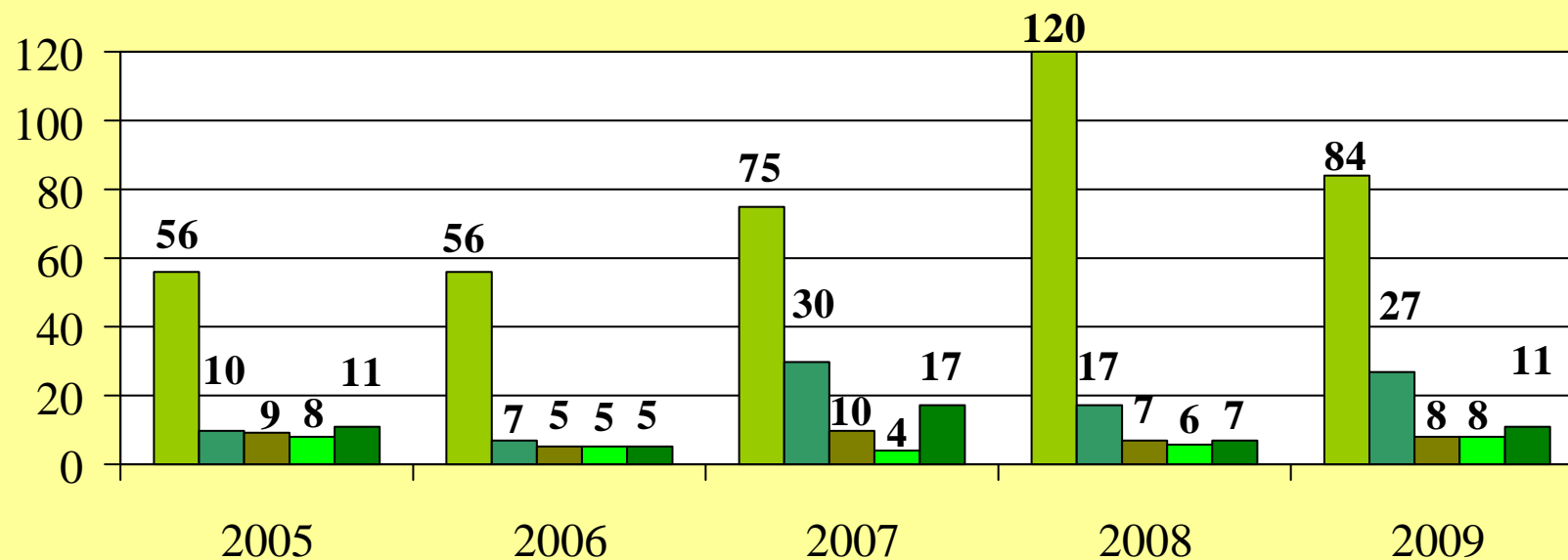
■ šlachy 603x = 78%

■ artróza 167x = 22%

Nemoci šlach z přetěžování končetin

diagnózy

(603 případů)



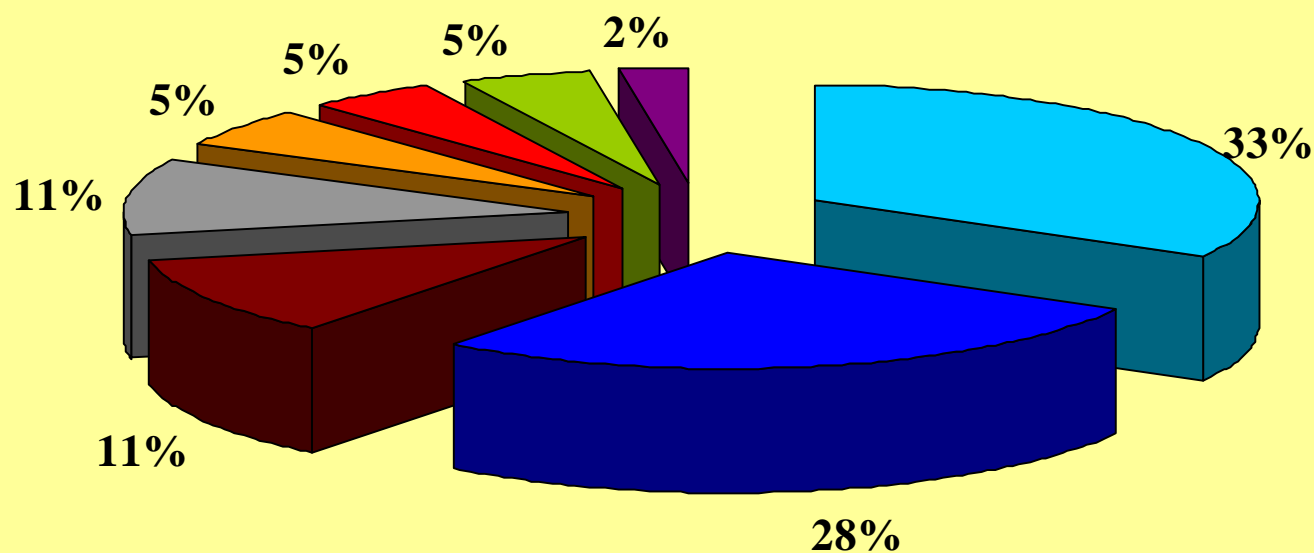
■ epikondylitida 391x = 51%
■ impingement sy 39x = 5%
■ jiné nemoci šlach 51x = 7%

■ skákavý prst 91x = 12%
■ M. de Quervain 31x = 4%

Nemoci kloubů z přetěžování končetin 2005-2009

diagnózy

(167 případů)



lokty 55x

palec ruky 46x

drobné klouby ruky 19x

zápěstí 18x

rameno 9x

AC artróza 8

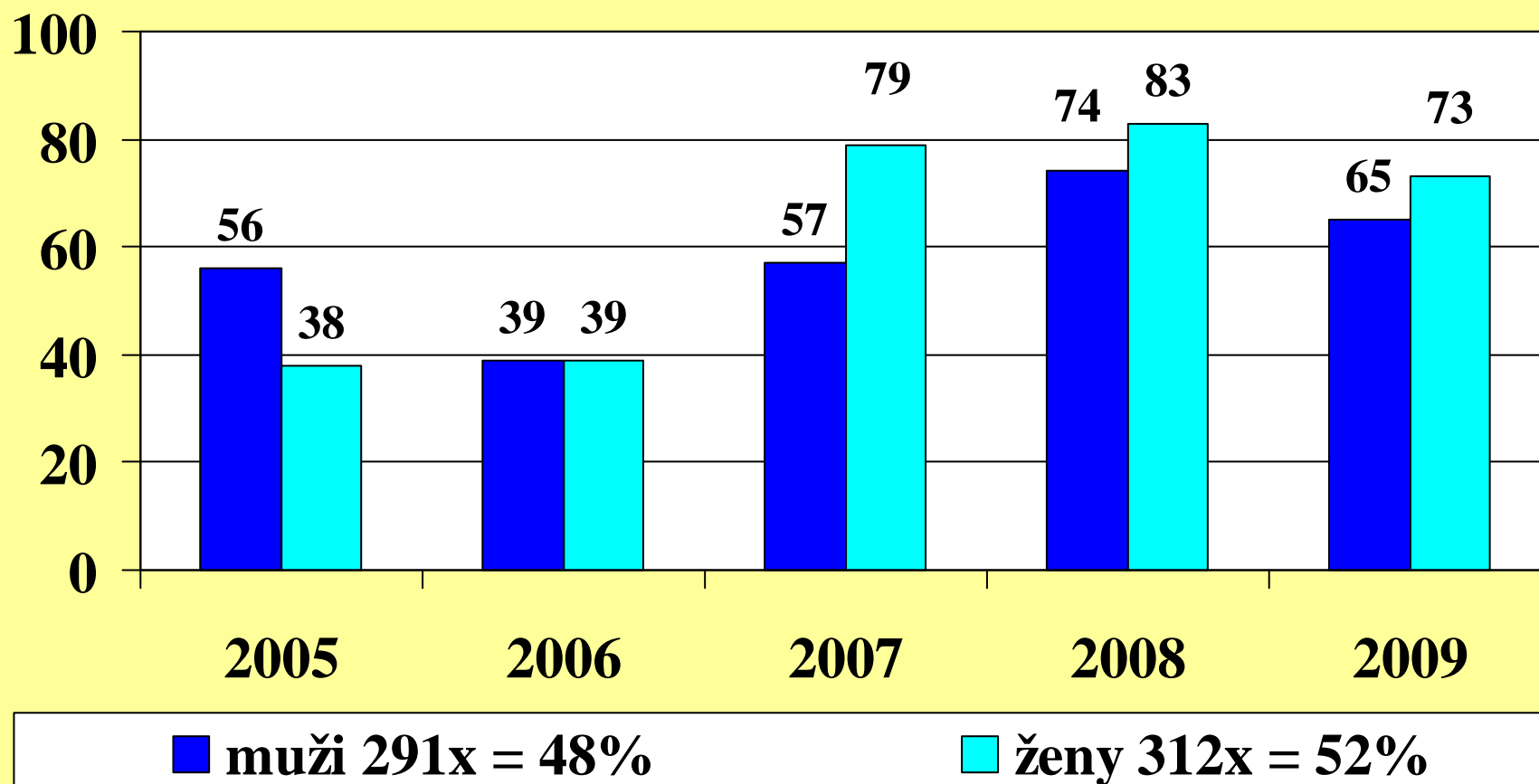
klouby nohy 8x

kolena 4x

Nemoci šlach z přetěžování končetin

pohlaví

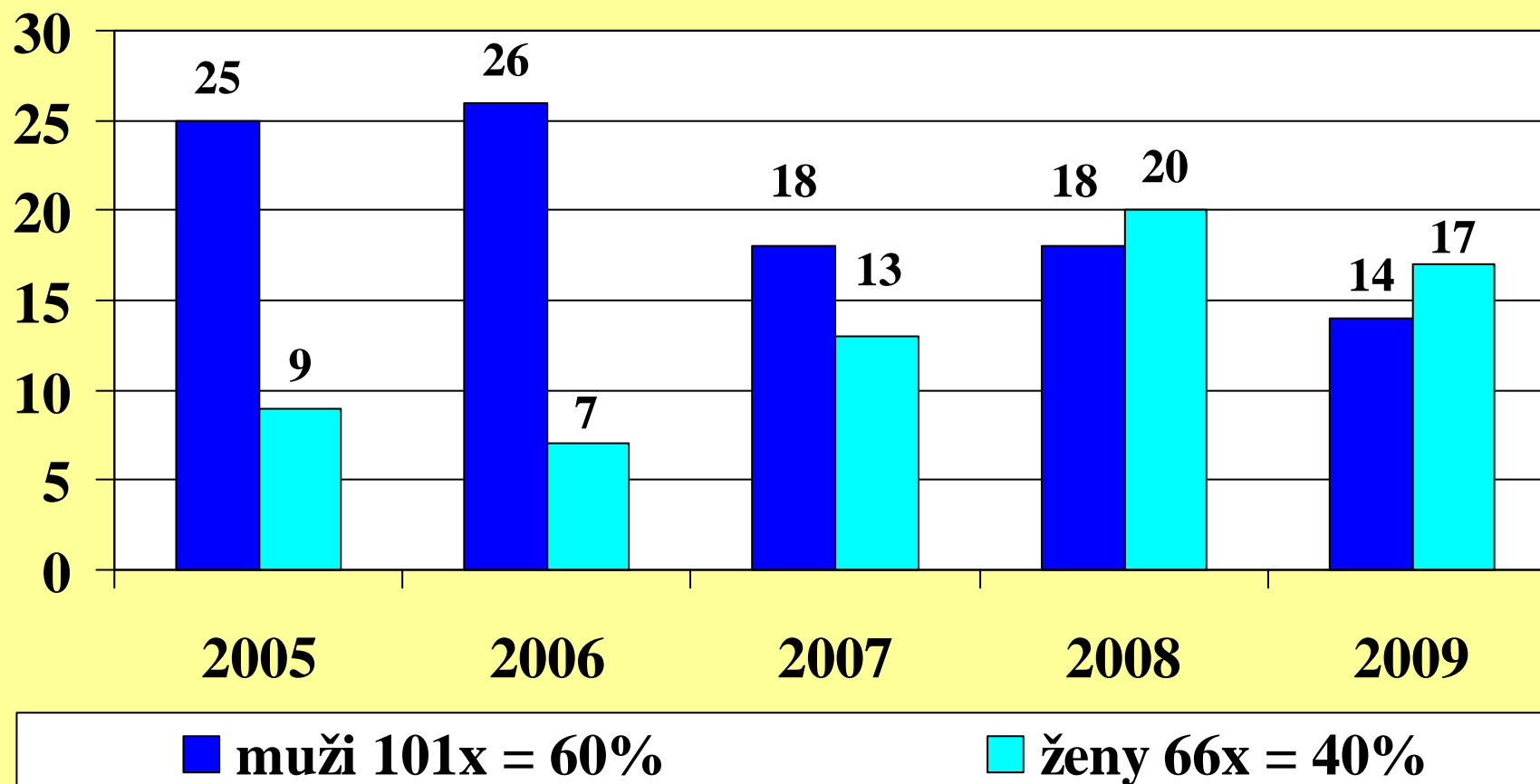
(603 případů)



Nemoci kloubů z přetěžování končetin

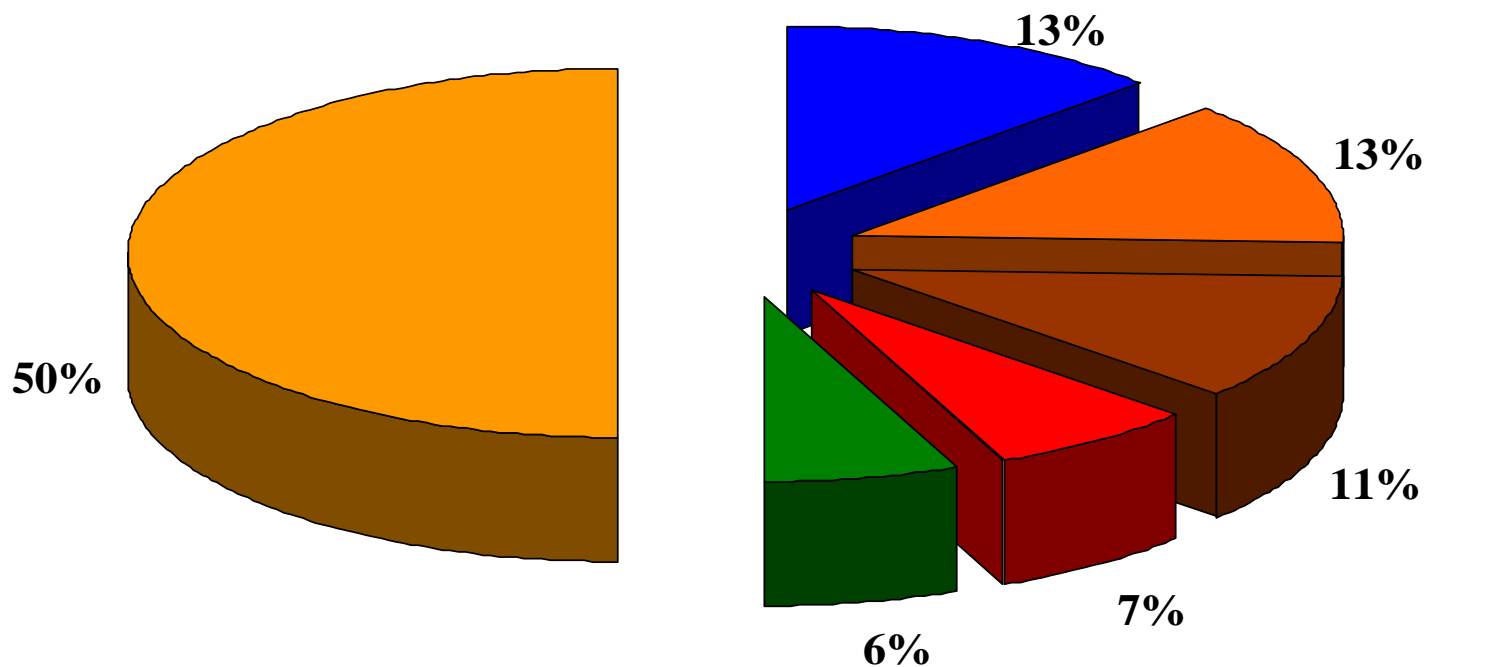
pohlaví

(167 případů)



Nemoci šlach a kloubů z přetěžování končetin 2005-2009

odvětví ekonomických činností



■ C25 - výroba kovových konstrukcí 98x

■ C29 - výroba motorových vozidel 87x

■ C27 - výroba elektrických zařízení 49x

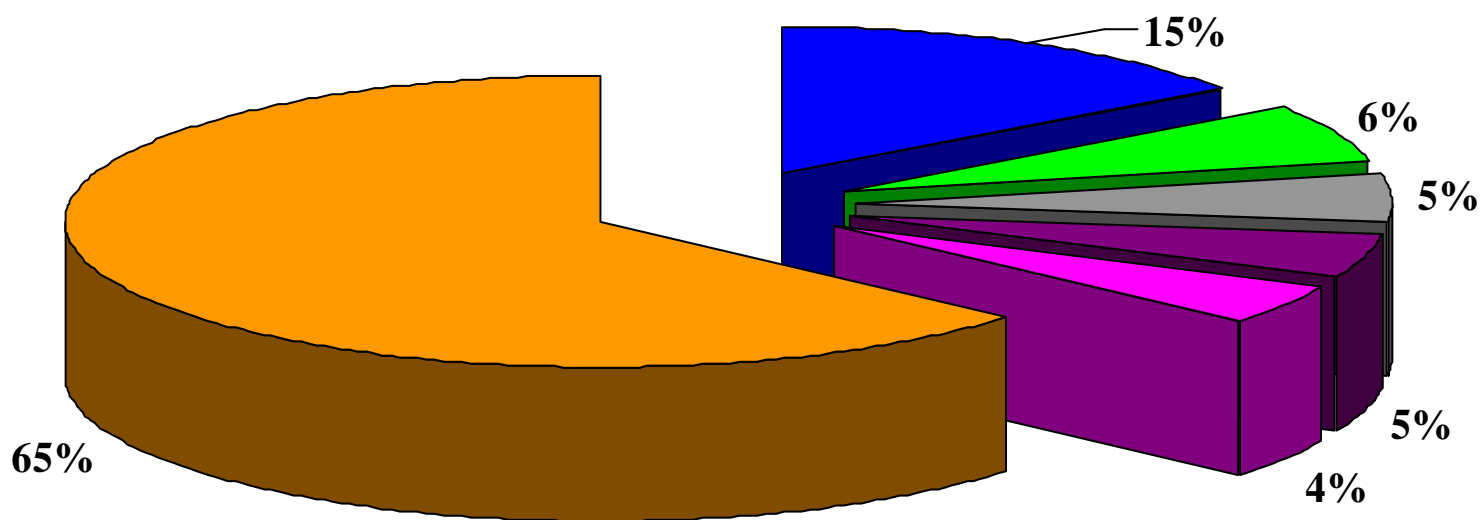
■ C23 - výroba minerálních výrobků 98x

■ C24 - výroba kovů 52x

■ dalších 37 odvětví = 386x

Nemoci šlach a kloubů z přetěžování končetin 2005-2009

profese



■ montážní dělník 117x

■ brusič skla 49x

■ horník 41x

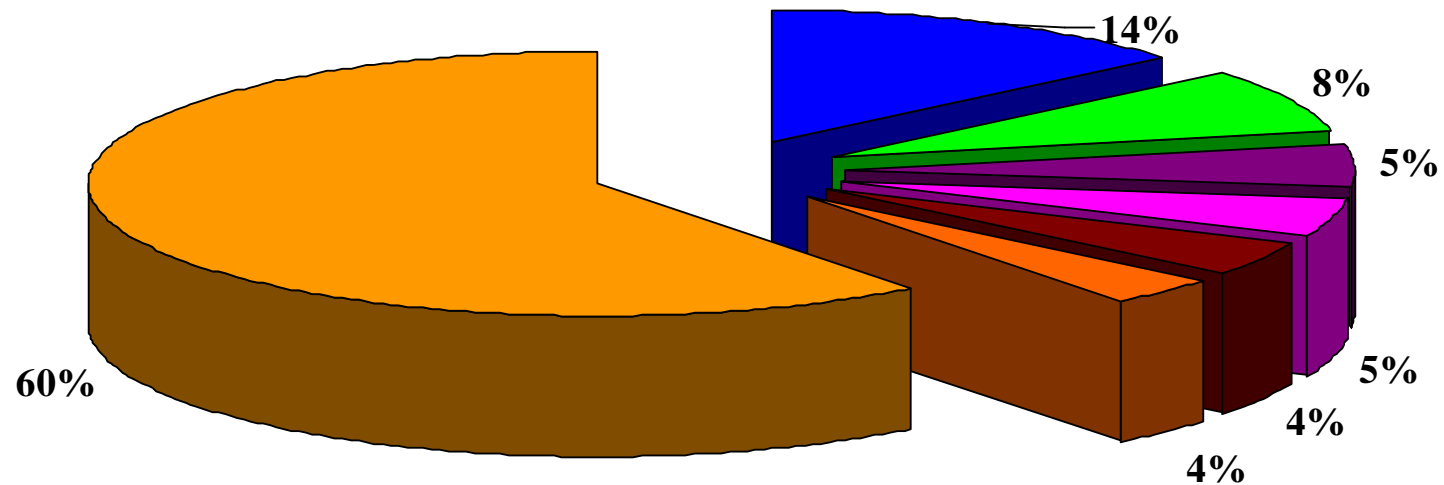
■ zámečnick 40x

■ brusič odlitků 34x

■ dalších 86 profesí = 489x

Nemoci šlach z přetěžování končetin 2005-2009

profese
(603 případů)



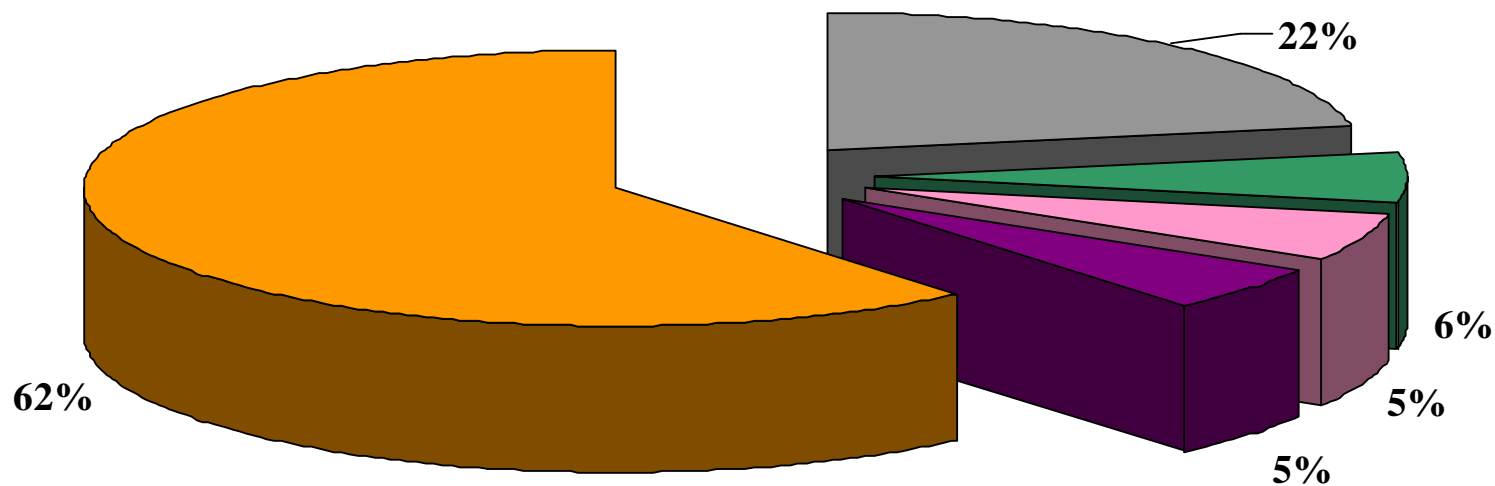
■ montážní dělník 83x
■ brusič odlitků 29x
■ dalších 75 profesí = 365x

■ brusič skla 48x
■ dělník těžby dřeva 25x

■ zámečník 31x
■ dělník dřevovýroby 22x

Nemoci kloubů z přetěžování končetin 2005-2009

profese
(167 případů)

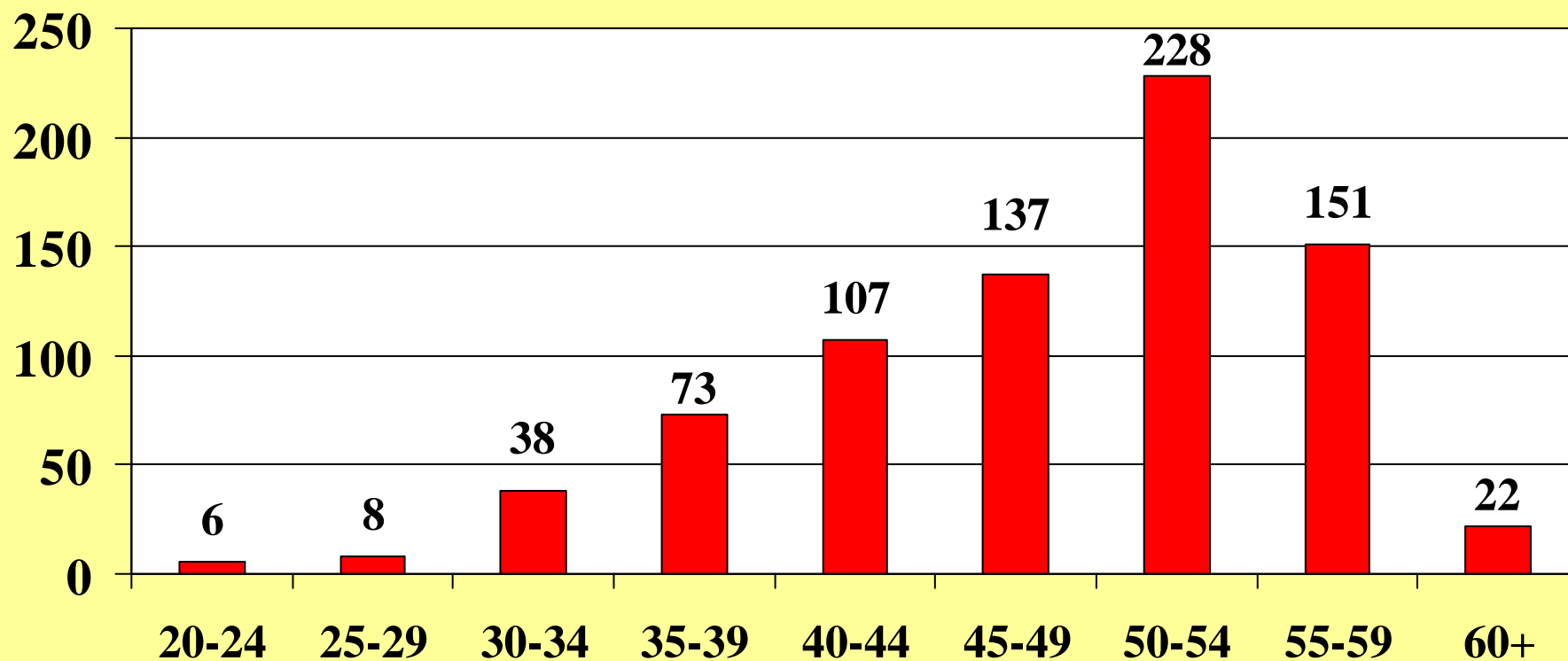


■ horník 37x ■ elektromechanik 10x ■ baletní umělci 9x ■ zámečnick 9x ■ dalších 44 profesí = 102x

Nemoci šlach a kloubů z přetěžování končetin 2005-2009

věkové skupiny

klouby:medián 52 let; šlachy:medián 49 let

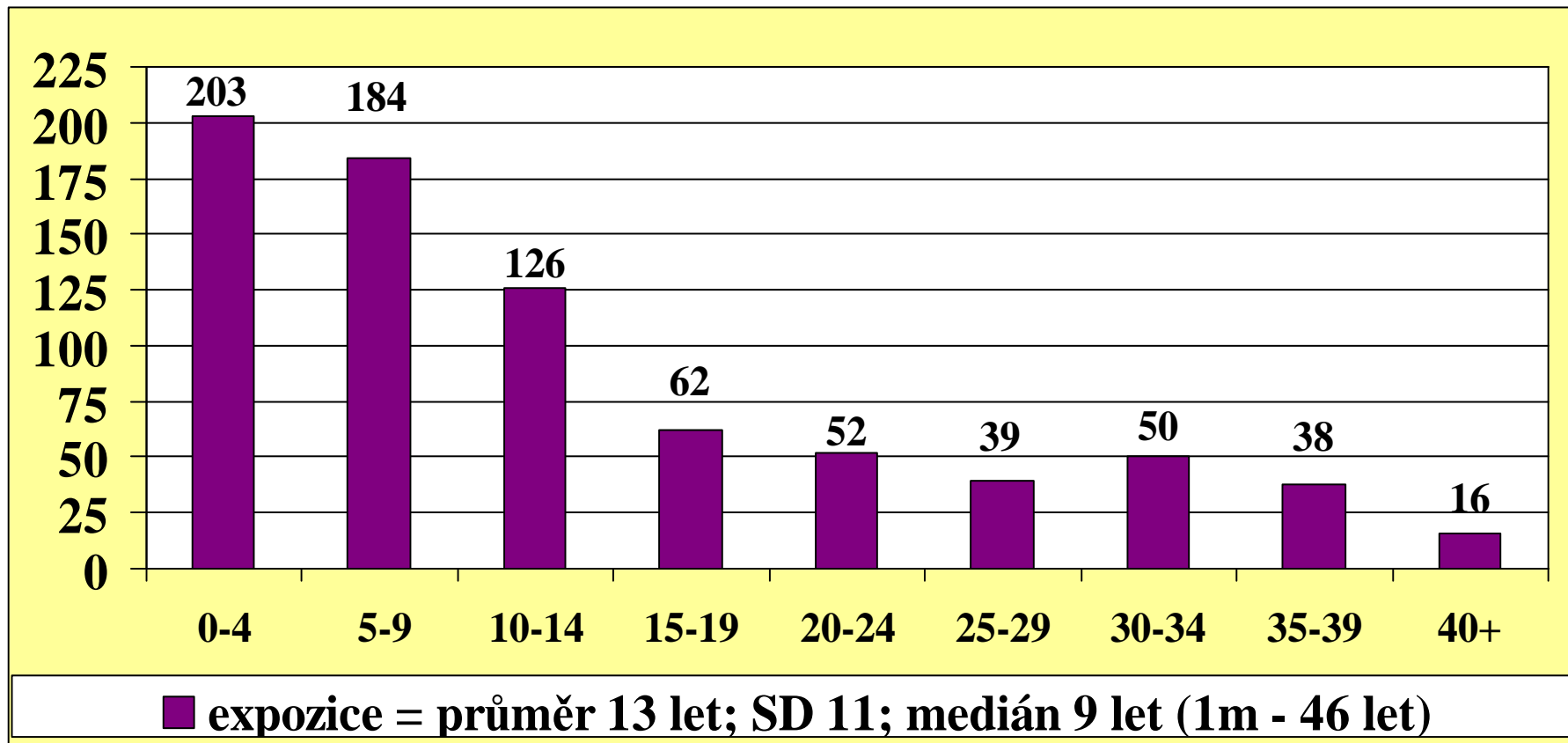


■ věk = průměr 48 let; SD 8,0; medián 50 let (22-62 let)

Nemoci šlach a kloubů z přetěžování končetin 2005-2009

expoziční

klouby:medián 14 let (7m); šlachy:medián 9 let (1m)



Nemoci tíhových váček z tlaku 2005-2009

(22 případů)

pohlaví

diagnózy

odvětví ekonomické činnosti

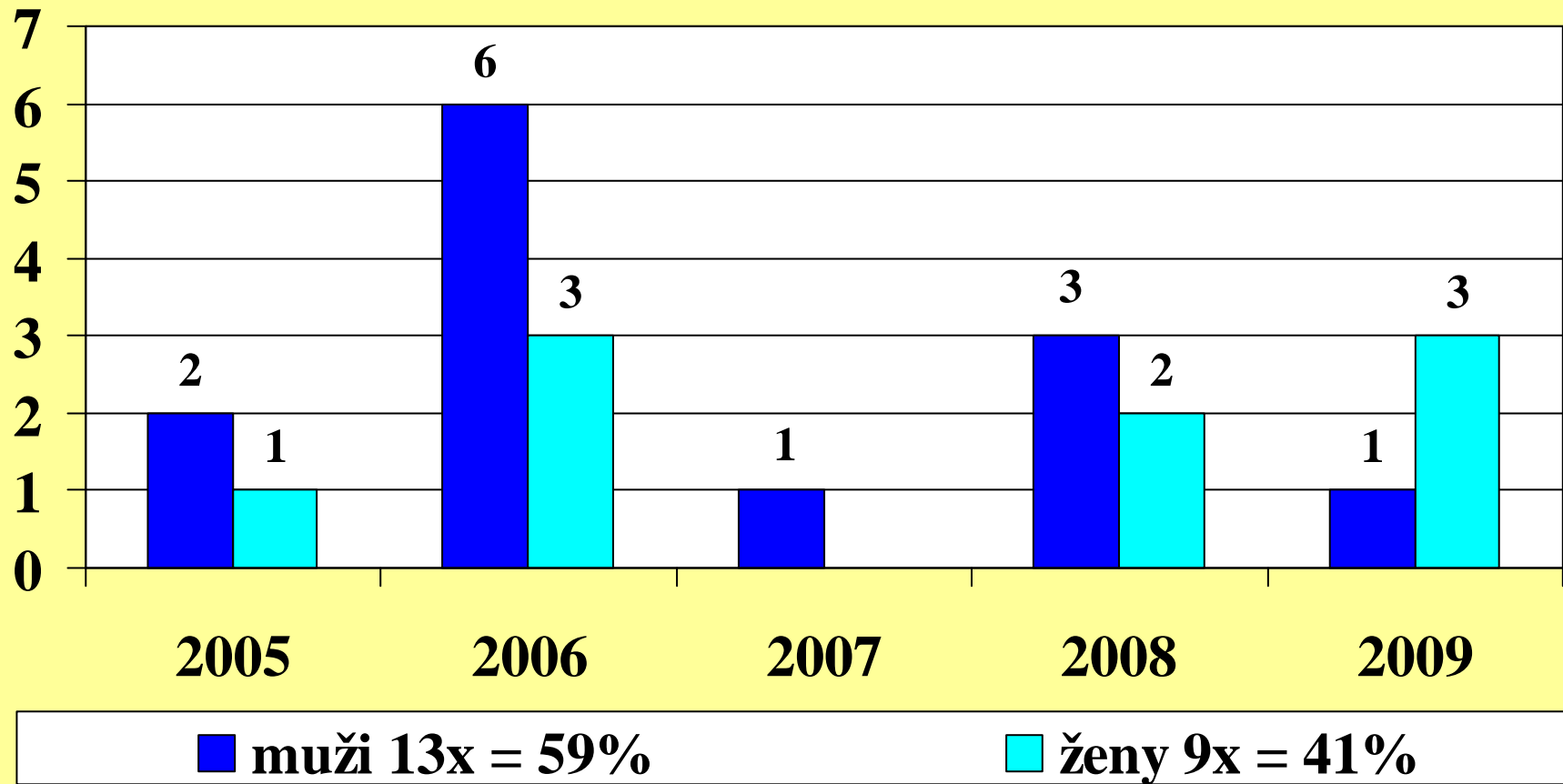
profese

věk

expozice

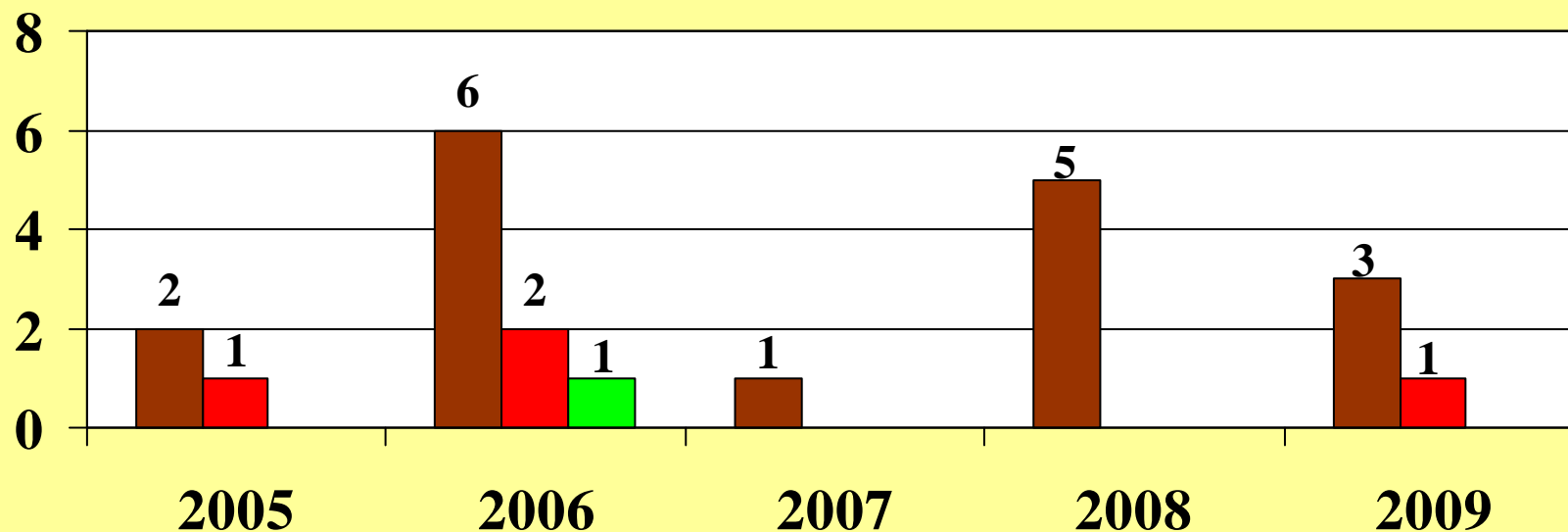
Nemoci tíhových váčků z tlaku

pohlaví



Nemoci tíhových váček z tlaku

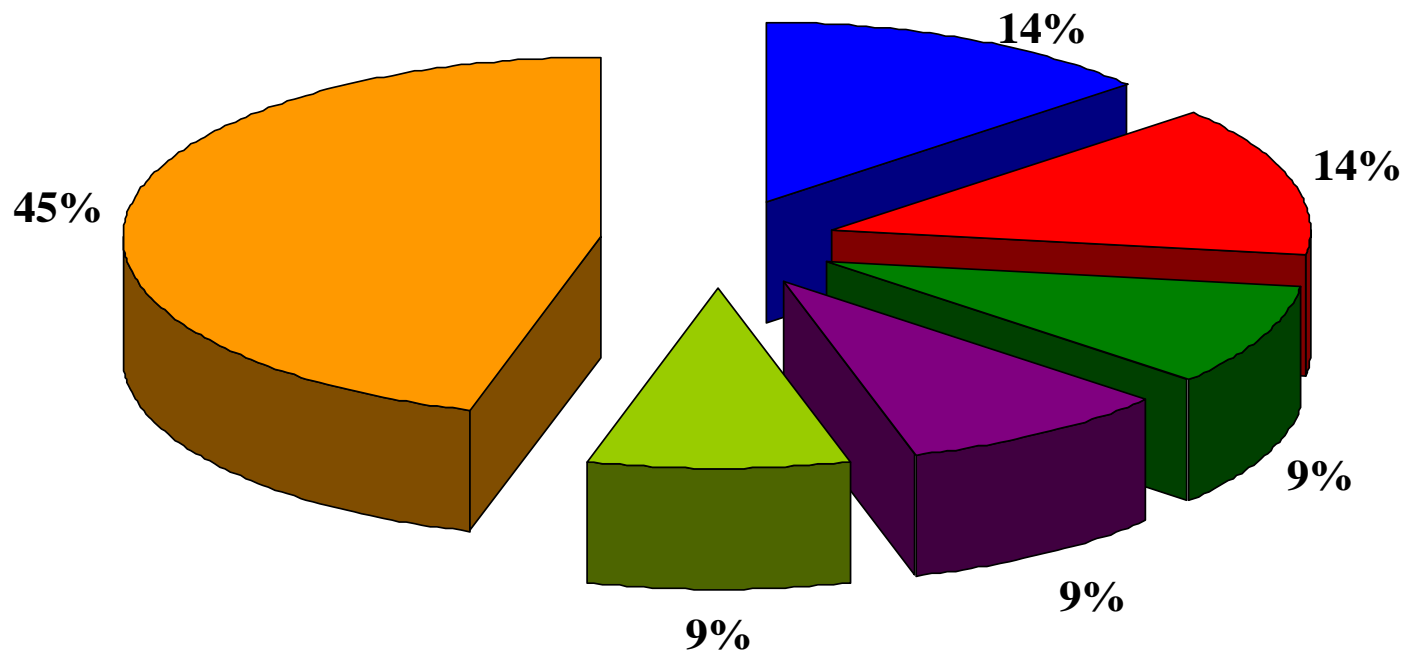
diagnózy



■ subakromiální 17x = 77% ■ olekranonu 4x = 18% ■ prepatelární 1x = 5%

Nemoci tíhových váček z tlaku 2005-2009

odvětví ekonomických činností



■ C23 - výroba minerálních výrobků 3x

■ C25 - výroba kovových konstrukcí 2x

■ A1 - rostliná a živočišná výroba 2x

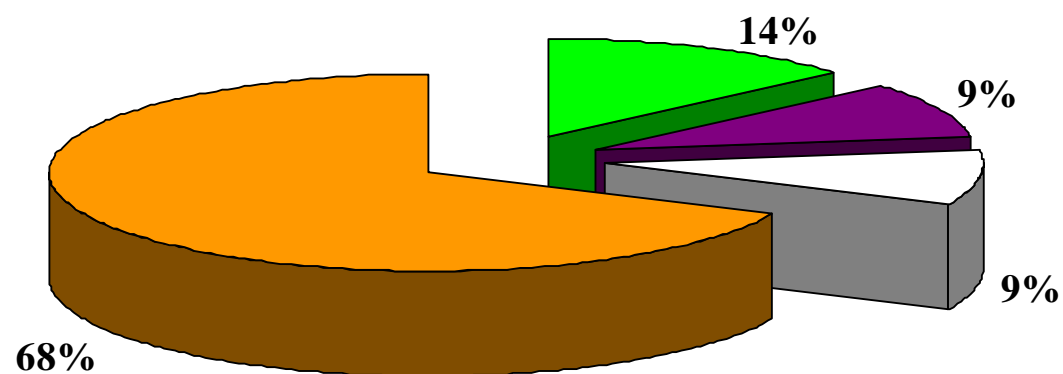
■ C13 - výroba textílií 3x

■ C24 - výroba kovů 2x

■ dalších 10 odvětví = 10x

Nemoci tíhových váčků z tlaku 2005-2009

profese



■ brusič skla 3x

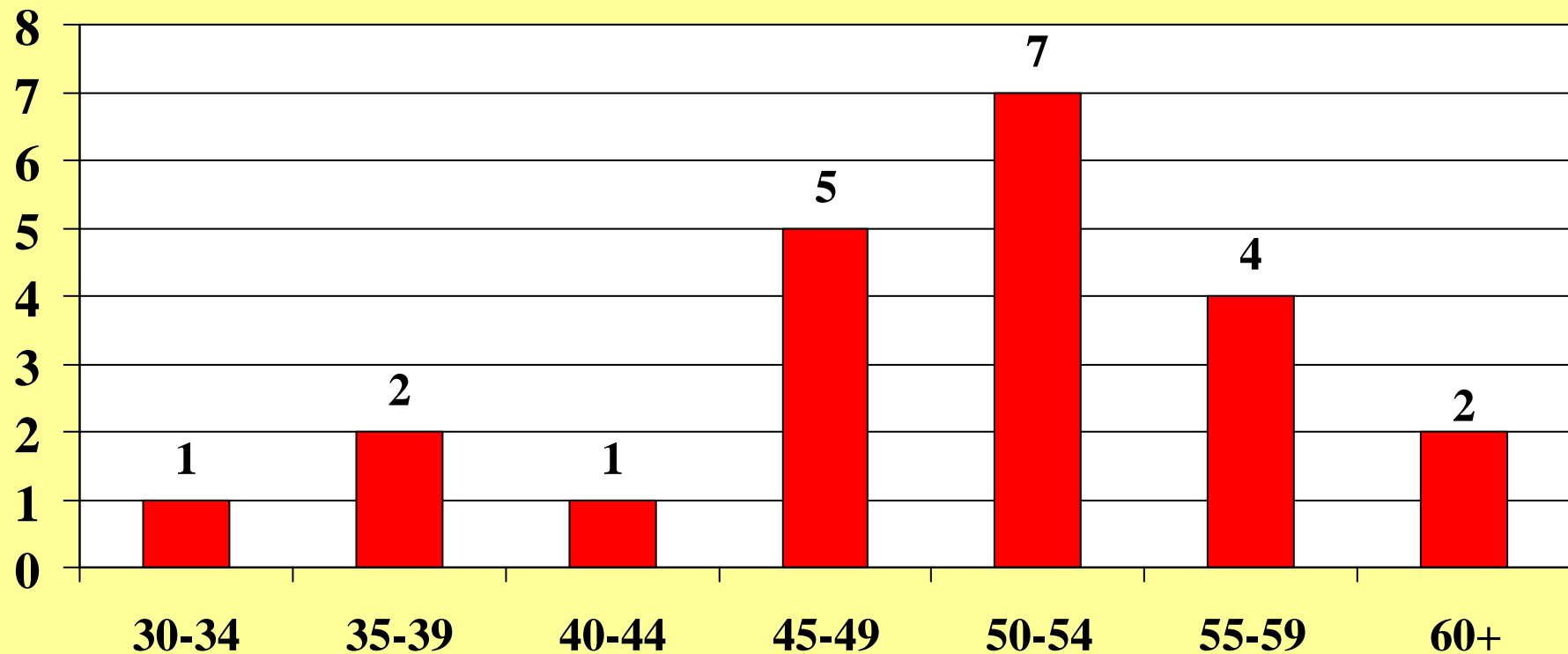
■ zámečník 2x

□ zedník-šamotář 2x

■ dalších 15 profesí = 13x

Nemoci tíhových váček z tlaku 2005-2009

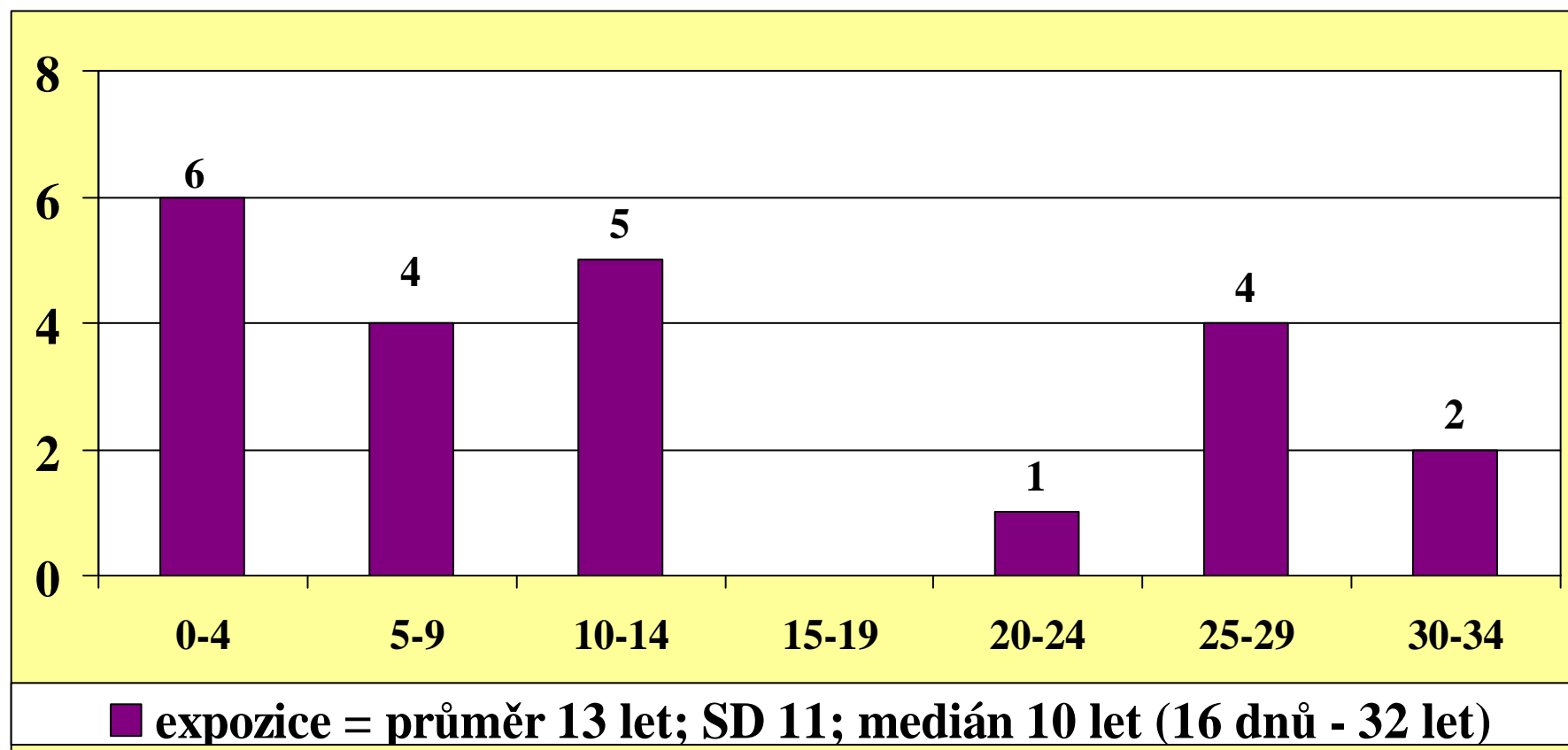
věkové skupiny



■ věk = průměr 50 let; SD 7; medián 51 let (34-61 let)

Nemoci těhových váček z tlaku 2005-2009

expozice



Poškození menisku 2005-2009
(1 případ)

léze mediálního menisku

důlní zámečník

věk: 40 let

expozice: 13 let

Souhrn

Nemoci periferních nervů z přetěžování končetin 2005-2009

- postihují častěji **ženy** (62 % případů)
- n. medianus (987x = 92,5% případů)

- **49** odvětví (**výroba motorových vozidel 14%**)
- **93** profesí (**montážní dělníci 16%**)

- věk **50 - 54 let** (31 %);
- expozice **0 - 4 roky** (29%);

Nemoci šlach a kloubů z přetěžování končetin 2005-2009

šlachy - ženy **52%**
epikondylitida **391x**

klouby - muži **60%**
artróza loktů **55x**

42 odvětví výroba **kovových konstrukcí 13%**
výroba **minerálních výrobků 13%**

91 profesí
montážní dělníci **20%**

horníci **22%**

věk **50 - 54 let (30%)**;
expozice **0 - 4 let (26%)**;

Nemoci tíhových váček z tlaku 2005-2009

muži 59%

15 odvětví - 18 profesí

věk: 50 - 54 let (32%)

expozice: 0 - 4 roky (27 %)

Závěr (1)

❖ V letech 1996-2006 klesající trend

- ✓ celkového počtu nemocí z povolání
- ✓ nemocí z přetěžování končetin

❖ V letech 2007-2008 nárůst

- ✓ celkového počtu nemocí z povolání
- ✓ nemocí z přetěžování končetin

❖ V roce 2009 pokles

- ✓ celkového počtu nemocí z povolání
- ✓ nemocí z přetěžování končetin

Závěr (2)

◆ **Nemoci periferních nervů z přetížení končetin:**

- ✓ v roce 2008 vzrostly proti roku 2005 o 76 případů;
- ✓ v roce 2009 poklesly proti roku 2008 o 70 případů;

◆ **Nemoci šlach z přetížení končetin:**

- ✓ v roce 2008 vzrostly proti roku 2006 o 79 případů;
- ✓ v roce 2009 poklesly proti roku 2008 o 19 případů;

◆ **Nemoci kloubů z přetížení končetin:**

- ✓ v letech 2005-2009 se neměnily (31-38 případů)

Závěr (3)

Předčasně invalidizují pracovníky

Značný sociálně - ekonomický dopad

Příčiny poklesu nemocí z přetěžování

- ☹️ **Narůstající nezaměstnanost**
- ☹️ **Disimulace pracovníků z obavy ze ztráty zaměstnání**
- ☹️ **Nedostatečná pracovní lékařské péče na závodech**
- ☹️ **OSVČ bez pojištění pro nemoc z povolání**
- ☹️ **Pracovníci na „černém trhu práce“**
- ☹️ **...**

Děkuji za pozornost

**Práce vznikla za podpory
Monitoringu zdravotního stavu obyvatelstva
IGA NS10324 a VZ MSM0021620807**