



STÁTNÍ ZDRAVOTNÍ ÚSTAV

100 42 Praha 10 - Vinohrady, Šrobárova 48

Chřipka: aktuální epidemiologická situace

MUDr. Jan Kynčl, Ph.D.

oddělení epidemiologie infekčních nemocí

Státní zdravotní ústav, Praha

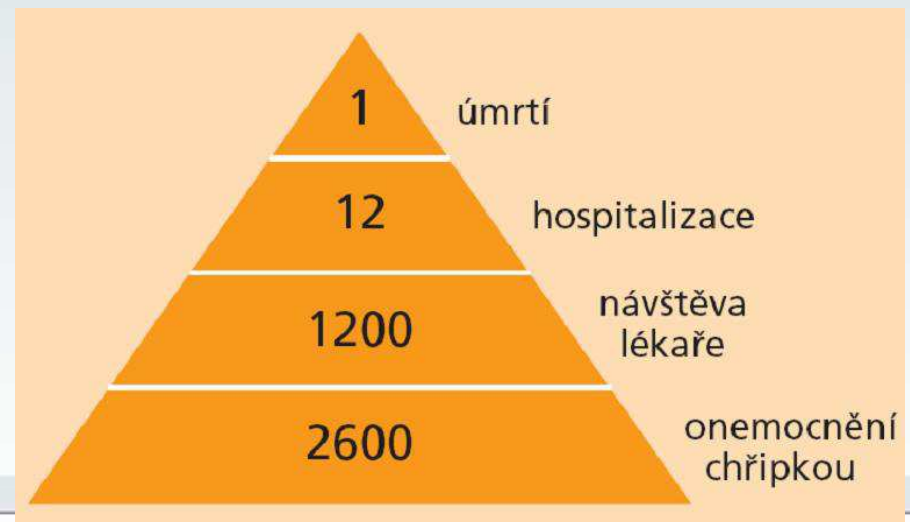
Tisková konference 14.10.2019



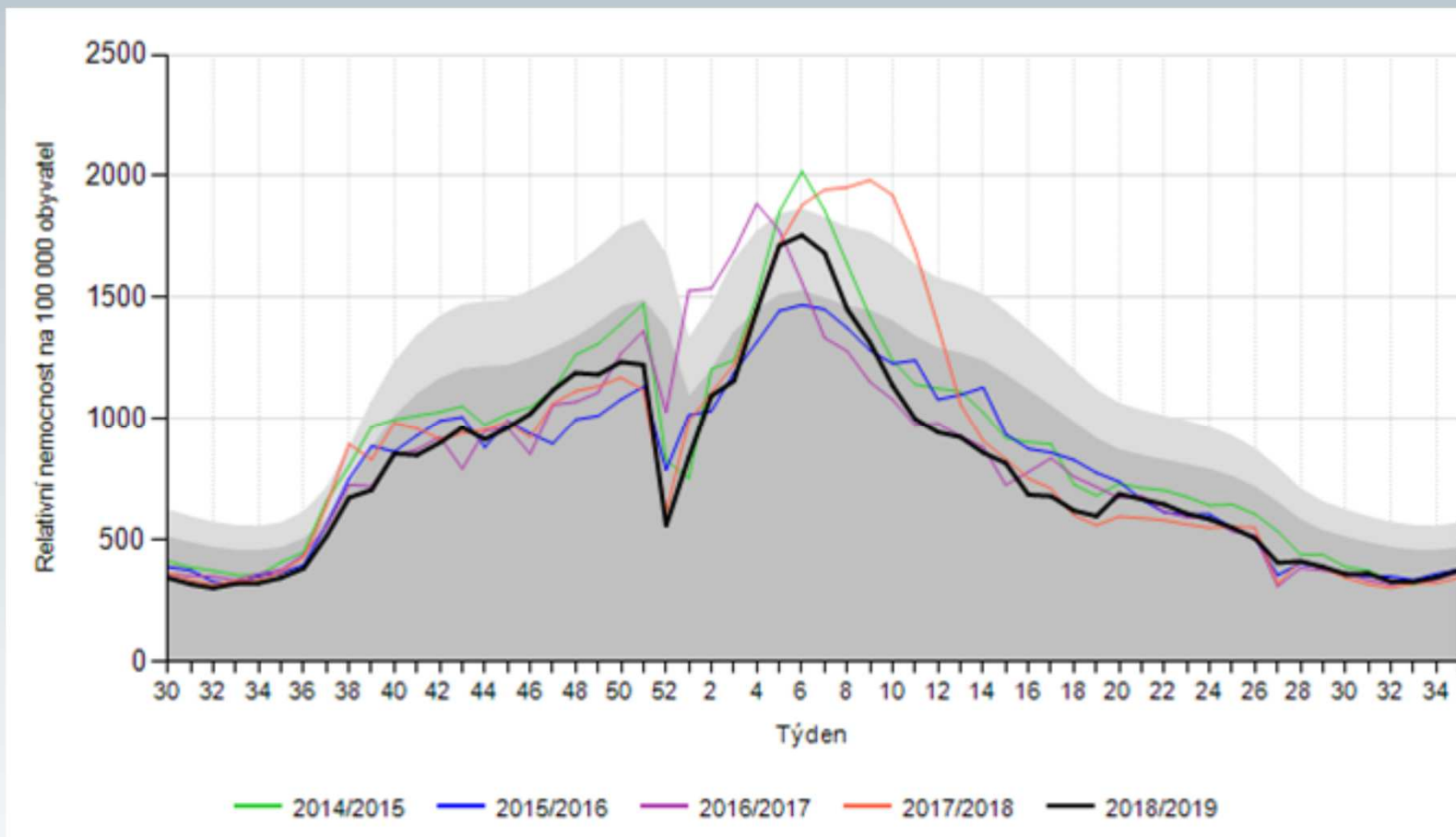
Nemocnost a úmrtnost související s onemocněním chřipkou

- Každý rok celosvětově onemocní chřipkou A nebo B okolo 5 - 10 % dospělých a 20 - 30 % dětí
- Může vést k hospitalizaci nebo úmrtí (zejména u nejmladších dětí, starších osob a chronicky nemocných)
- Celosvětově dochází každoročně v průměru k 3 - 5 milionům závažných případů chřipky a k 290 000 - 650 000 úmrtím na onemocnění dýchacích cest v souvislosti s chřipkou

Vibound C et al.. *Emerg Infect Dis* 2004
Cox NJ, Subbarao K. Influenza. *Lancet* 1999
Nichol KL. *Arch Intern Med* 2001
Kyncl J et al. *Eur J Epidemiol* 2005
WHO. Influenza (Seasonal) fact sheet, 2018
Iuliano AD, et al. *Lancet*. 2018



Chřipkové sezóny 2014/15-2018/19 v ČR



Chřipková sezóna 2018-2019 v ČR

- Za 6 epidemických týdnů vyhledalo praktického lékaře s akutní respirační infekcí včetně chřipky v ČR celkem 996 000 osob, tj. 9,4 % populace, z toho:
 - 25,7 % osob ve věku 0-5 let
 - 14,9 % osob ve věku 6-14 let
 - 13,3 % osob ve věku 15-24 let
 - 5,3 % osob ve věku 25-59 let
 - 4,3 % osob ve věku 60+ let

Celkový počet osob s vážným průběhem chřipky od sezóny 2009/10 do sezóny 2018/19

	2009	2010	2011	2012	2103	2014	2015	2016	2017	2018
	/	/	/	/	/	/	/	/	/	/
	2010	2011	2012	2013	2014	2015	2016	2017	2018	2019
Celkový počet osob s velmi závažnou chřipkou, která si vyžádala hospitalizaci na odd. JIP nebo ARO v průběhu celé sezóny	Nesle do- váno	156	17	574	15	246	298	333	667	625 ★
Z toho úmrtí	102	39	6	151	2	69	109	114	261	195 ★

Havlíčková M, Kynčl J, Nováková L, Jiřincová H. Postpandemická surveillance chřipky a dalších respiračních virů v České republice. *Vakcinologie* 2016;10(3):114-119

Havlíčková M, Kynčl J et al. Zpráva za chřipkovou sezónu 2018/2019, *Zprávy CEM* 2019; 28(6): 218-221

Data v tabulce jsou založena na hlášeních Krajských hygienických stanic

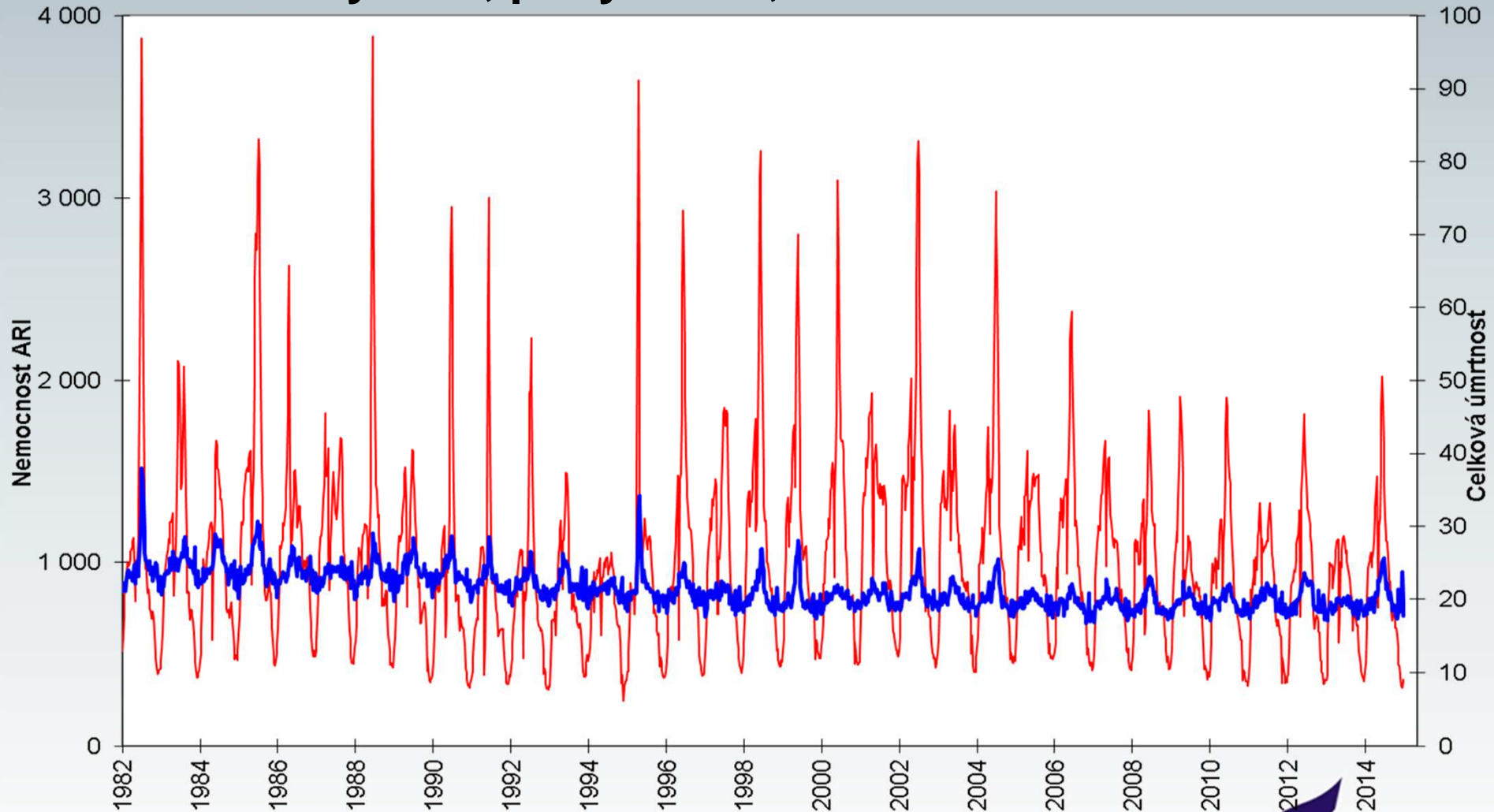
★ Sezóna 2018/19 – data ke dni 13.6.2019



Komplikace chřipky

Primární (virové)	Sekundární (bakteriální)
<ul style="list-style-type: none">• intersticiální pneumonie• u kojenců akutní stenozující laryngotracheobronchitida• myositida• karditida• postižení CNS:<ul style="list-style-type: none">- encefalopatie- encefalitida	<ul style="list-style-type: none">• bronchopneumonie• sinusitida• otitis media• exacerbace chronické bronchitidy• syndrom toxického šoku

Akutní respirační infekce (tenká červená čára, levá osa) a celková úmrtnost (silná modrá čára, pravá osa) na 100 000 obyvatel, po týdnech, sezóna 1982/1983 – 2014/2015



Pozn.: Rok označuje 1. týden příslušné chřipkové sezóny (týden 36) Adaptováno z:

Kyncl J et al. A study of excess mortality during influenza epidemics in the Czech Republic, 1982-2000. *Eur J Epidemiol*, 2005



Proč je chřipka trvalým problémem?

- Je stále přítomna v populaci
- Zoonóza
- Jediná virová infekce způsobující každoroční epidemie
- Onemocnění je provázeno komplikacemi, především u starších pacientů a malých dětí
- Virus má složitou morfolonii a proměnlivé biologické vlastnosti
- V lidské populaci současný výskyt 3 typů (A, B a C), 2 subtypů A (H1N1 a H3N2) a 2 linií u typu B (Yamagata a Victoria)
- Imunita typově a kmenově specifická
- Bezpečná prevence je pouze vakcinace
- Celosvětový problém zdravotní, sociální, ekonomický