

# **SOCIÁLNÍ DOPADY PRACOVNÍCH ÚRAZŮ**

**Ing. Michal Ronin**

**Oblastní inspektorát práce hl. m. Prahy**

## **§ 369 ZP**

**(1) Zaměstnanci, který utrpěl pracovní úraz nebo u něhož byla zjištěna nemoc z povolání, je zaměstnavatel v rozsahu, ve kterém za škodu odpovídá, povinen poskytnout náhradu za:**

- a) ztrátu na výdělku,**
- b) bolest a ztížení společenského uplatnění,**
- c) účelně vynaložené náklady spojené s léčením,**
- d) věcnou škodu; ustanovení § 265 odst. 3 platí i zde.**

## § 367 ZP

(1) **Zaměstnavatel se zproští odpovědnosti zcela**, prokáže-li, že škoda vznikla:

- a) tím, že postižený zaměstnanec svým zaviněním porušil právní, nebo ostatní předpisy anebo pokyny k zajištění bezpečnosti a ochrany zdraví při práci, ačkoliv s nimi byl řádně seznámen a jejich znalost a dodržování byly soustavně vyžadovány a kontrolovány, nebo
- b) **v důsledku opilosti** postiženého zaměstnance nebo v důsledku zneužití jiných **návykových látek** a zaměstnavatel nemohl škodě zabránit, a že tyto skutečnosti byly jedinou příčinou škody.

(2) **Zaměstnavatel se zproští odpovědnosti zčásti**, prokáže-li, že škoda vznikla:

- a) v důsledku skutečností uvedených v odstavci 1 písm. a) a b) a že tyto skutečnosti byly jednou z příčin škody,
- b) proto, že si zaměstnanec počínal v rozporu s obvyklým způsobem chování tak, že je zřejmé, že ačkoliv neporušil právní nebo ostatní předpisy anebo pokyny k zajištění bezpečnosti a ochrany zdraví při práci, jednal lehkomyšlně, přestože si musel vzhledem ke své kvalifikaci a zkušenostem být vědom, že si může způsobit újmu na zdraví. Za lehkomyšlné jednání není možné považovat běžnou neopatrnost a jednání vyplývající z rizika práce.

(3) **Zproští-li se zaměstnavatel odpovědnosti zčásti**, určí zaměstnavatel část škody, kterou nese zaměstnanec, podle míry jeho zavinění; v případě uvedeném v odstavci 2 písm. b) **uhradí však zaměstnavatel alespoň jednu třetinu škody**.

(4) **Při posuzování, zda zaměstnanec porušil právní nebo ostatní předpisy anebo pokyny k zajištění bezpečnosti a ochrany zdraví při práci, se zaměstnavatel nemůže dovolávat všeobecných ustanovení, podle nichž si má každý počínat tak, aby neohrožoval zdraví své a zdraví jiných.**

## § 375 ZP

(1) **Zemře-li zaměstnanec** následkem pracovního úrazu nebo nemoci z povolání, **je zaměstnavatel povinen** v rozsahu své odpovědnosti **poskytnout:**

- a) náhradu účelně vynaložených nákladů spojených s jeho léčením,
- b) náhradu přiměřených nákladů spojených s pohřbem,
- c) náhradu nákladů na výživu pozůstalých,
- d) jednorázové odškodnění pozůstalých,
- e) náhradu věcné škody; ustanovení § 265 odst. 3 platí i zde.

# PŘEDPISY

(ve znění pozdějších předpisů)

- **Zákon č 262/2006 Sb., zákoník práce**
- **Zákon č. 20/1966 Sb., o péči o zdraví lidu**
- **Zákon č. 589/1992 Sb., o pojistném na sociální zabezpečení a příspěvku na státní politiku zaměstnanosti.**
- **Zákon č. 54/1956 Sb., o nemocenském pojištění**
- **Zákon č. 592/1992 Sb., o pojistném na všeobecné zdravotní pojištění.**
- **Zákon č. 48/1997 Sb., o veřejném zdravotním pojištění a o změně a doplnění některých zákonů, ve znění pozdějších předpisů.**
- **Vyhláška č. 342/1997 Sb., kterou se stanoví postup při uznávání nemocí z povolání a vydává seznam zdravotnických zařízení, která tyto nemoci uznávají, ve znění vyhlášky č. 38/2005 Sb.**
- **Vyhláška č. 125/1993 Sb., o pojištění odpovědnosti za škodu při pracovním úraze.**
- **Nařízení vlády č. 494/2001 Sb., evidence a hlášení pracovních úrazů.**
- **Nařízení vlády č.290/1995 Sb., seznam nemocí z povolání.**

**Tabulka : Náklady a ztráty vznikající celé společnosti v roce 2008 v mil. Kč**

Druh nákladů a ztrát	na pracovní úrazy			na nemoci z povolání	CELKEM
	ostatní	smrtelné	celkem		
<b>1 POJIŠTĚNÉ NÁKLADY:</b>					
1.1 nemocenské	769,8		769,8	16,0	785,9
<b>1.2 důchody:</b>					
1.2.1 – invalidní	445,1		445,1	197,3	642,4
1.2.2 – částečně invalidní	711,2		711,2	717,9	1 429,1
1.2.3 – vdovské		96,3	96,3		96,3
1.2.4 – sirotčí		39,0	39,0		39,0
<b>1.3.1 úhrady zdravotní péče</b>	2 647,6		2 647,6	29,6	2 677,1
<b>1.3.2 úhrady závodní prev. péče</b>	16,8		16,8		16,8
<b>1.4 náhrady ze zákonného pojištění</b>					
1.4.1 -jednorázové (§ 193 a 194 ZP)	876,8		876,8	18,3	895,0
1.4.2 -postupně vyplácené (§ 195 a § 199 ZP)	952,5		952,5	19,9	972,4
<b>POJIŠTĚNÉ NÁKLADY celkem</b>	<b>6 419,8</b>	<b>135,4</b>	<b>6 555,1</b>	<b>999,0</b>	<b>7 554,1</b>
<b>2 NEPOJIŠTĚNÉ NÁKLADY:</b>					
<b>2.1 ztráta na HDP ze zameškané pracovní doby:</b>					
2.1.1 – poškozených	7 821,8		7 821,8	163,0	7 984,8
2.1.2 – spolupracovníků	1 092,4	2,7	1 095,1		1 095,1
<b>2.2 ztráta HDP ztrátou pracovníků:</b>					
2.2.1 – pro invaliditu zraněných	4 849,8		4 849,8	2 263,3	7 113,1
2.2.2 – pro smrt zraněných		2 133,8	2 133,8		2 133,8
<b>2.5 ostatní přímé náklady</b>	483,8	1,2	485,0	5,6	490,5
<b>NEPOJIŠTĚNÉ NÁKLADY celkem</b>	<b>14 247,8</b>	<b>2 137,6</b>	<b>16 385,4</b>	<b>2 431,8</b>	<b>18 817,3</b>
<b>NÁKLADY ZE STÁT. ROZPOČTU:</b>					
<b>3.1 náklady na vyšetřování úrazů</b>	4,97	1,28	6,25		6,25
<b>3.2 náhrady škod ve veřejné správě</b>	41,11	0,08	41,19	0,13	41,3
<b>NÁKLADY ze stát. rozpočtu celkem</b>	<b>46,1</b>	<b>1,4</b>	<b>47,4</b>	<b>0,1</b>	<b>47,6</b>
<b>NÁKLADY CELKEM</b>	<b>20 713,6</b>	<b>2 274,4</b>	<b>22 988,0</b>	<b>3 430,9</b>	<b>26 418,9</b>

## Průměrné náklady na jeden případ

Z výše uvedených údajů se dají odvodit průměrné náklady na jednu událost. Průměrné náklady a ztráty vyvolané v roce 2008 jedním pracovním úrazem (bez ohledu na jeho závažnost) činily

**322 498 Kč.**

Přitom průměrné náklady a ztráty na jeden ostatní (nikoliv smrtelný) pracovní úraz dosáhly hodnoty

**291 302 Kč.**

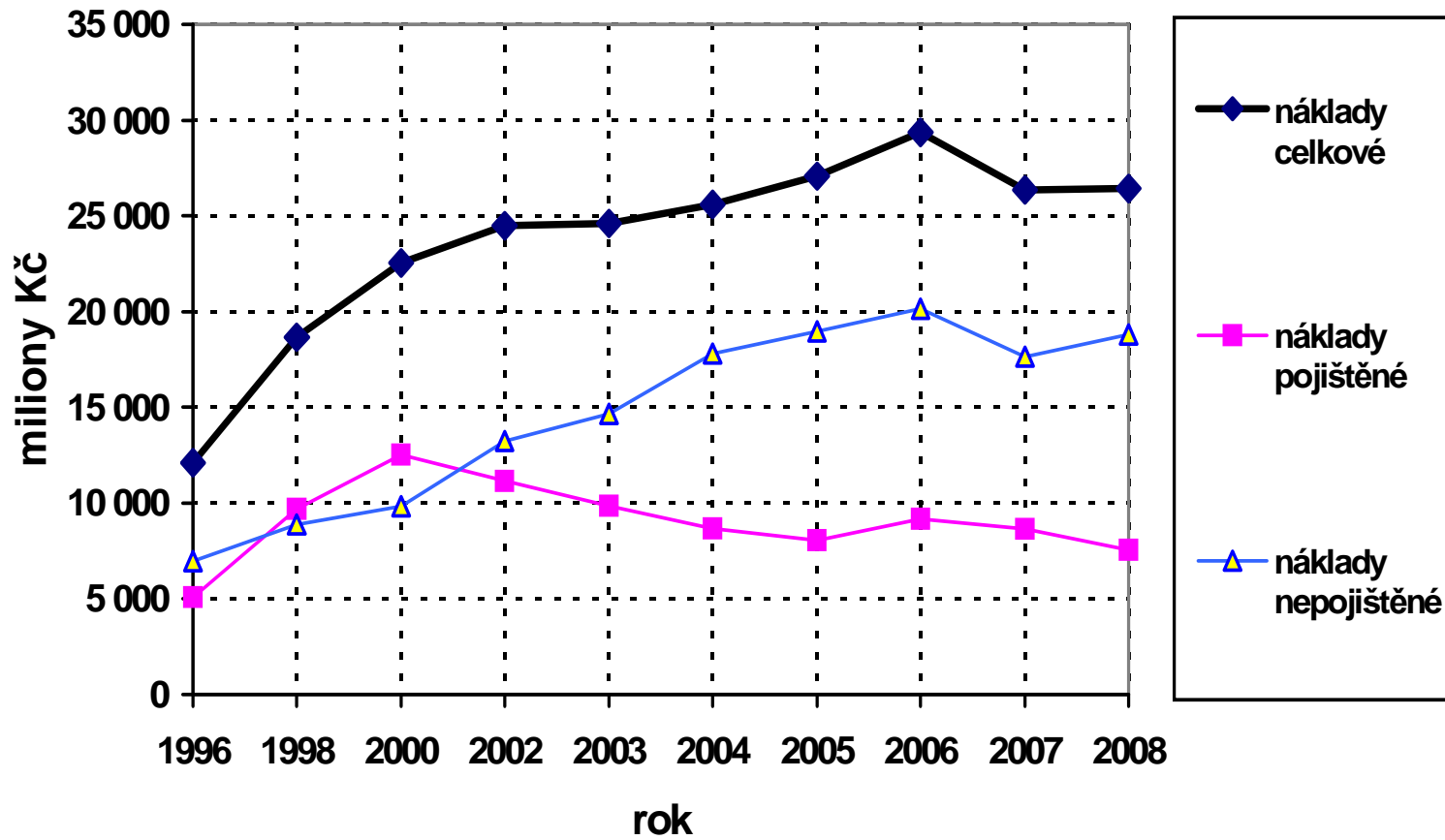
Průměrné náklady a ztráty vyvolané jedním smrtelným pracovním úrazem dosáhly dokonce hodnoty

**13 071 159 Kč.**

Průměrné souhrnné ztráty a náklady způsobené jednou nemocí z povolání v roce 2008 činily

**4 304 809 Kč.**

Graf č. 1 Vývoj nákladů na PÚ a NP v letech 1996 - 2008





**Průměrné náklady na pracovní úraz a nemoc z povolání včetně nevytvořeného HDP v letech 1996 - 2008 v Kč**

<b>průměrné náklady na</b>	<b>1996</b>	<b>1998</b>	<b>2000</b>	<b>2002</b>	<b>2003</b>	<b>2004</b>	<b>2005</b>	<b>2006</b>	<b>2007</b>	<b>2008</b>
<b>1 PÚ (obecně)</b>	103 530	177 440	225 680	240 250	261 169	291 074	294 369	321 049	298 572	322 498
<b>1 PÚ ostatní</b>	88 510	159 780	205 620	217 980	237 152	266 562	271 564	301 044	271 348	291 302
<b>1 PÚ smrtelný</b>	5 724 820	8 047 080	8 360 090	10 043 200	10 280 905	10 974 246	11 702 622	10 787 070	11 513 743	13 071 159
<b>1 NP</b>	748 990	1 046 960	1 353 950	2 531 040	2 680 881	3 122 816	3 268 688	4 011 540	4 440 808	4 304 809

**Průměrné náklady na pracovní úraz a nemoc z povolání bez nevytvořeného HDP v letech 1996 – 2008 v Kč**

<b>průměrné náklady na</b>	<b>1996</b>	<b>1998</b>	<b>2000</b>	<b>2002</b>	<b>2003</b>	<b>2004</b>	<b>2005</b>	<b>2006</b>	<b>2007</b>	<b>2008</b>
<b>1 PÚ (obecně)</b>	50 627	144 830	186 100	182 470	189 798	225 580	230 976	256 355	217 038	224 525
<b>1 PÚ ostatní</b>	49 994	144 370	184 710	180 950	188 604	225 072	230 130	255 936	216 640	223 097
<b>1 PÚ smrtelný</b>	289 209	351 670	578 920	667 960	687 940	446 952	471 524	475 605	455 455	807 955
<b>1 NP</b>	612 024	698 540	661 860	1 201 050	890 628	1 262 489	1 390 407	1 766 716	1 784 953	1 465 087

## Úhrady zdravotní péče

V tomto případě jde o značně komplikovaný odhad, protože Ministerstvo zdravotnictví, ani ÚZIS nemá k dispozici údaje o nákladech na zdravotní péči v případech pracovních úrazů či nemocí z povolání. Ani Všeobecná zdravotní pojišťovna a ostatní pojišťovny provozující veřejné zdravotní pojištění tyto náklady odděleně nesledují.

**Od roku 2005 sice ČSÚ uvádí v publikaci Pracovní neschopnost pro nemoc a úraz v České republice [2] náhrady nákladů spojených s léčbou zaměstnance podle § 369 c) ZP, ale vzhledem k nízkým hodnotám tam uvedených (v roce 2006 to bylo 5 193 096 Kč, v roce 2007 4 796 678 Kč a v roce 2008 7 597 172 Kč) jde s největší pravděpodobností o náklady, které byly zaměstnavatelům reálně účtovány pouze za část případů léčby pracovních úrazů nebo nemocí z povolání.**

**V roce 2008 by například byla průměrná částka za léčení následků jednoho pracovního úrazu nebo nemoci z povolání 105,4 Kč.** Větší část případů léčby pracovních úrazů proto s největší pravděpodobností nebyla zaměstnavatelům účtována a byla proto hrazena ze zdravotního pojištění. Ovšem na platbách tohoto pojištění se podílí poměrnou částí pojistného hrazeného za zaměstnance i zaměstnavatelé takže je vhodné zahrnout do nákladů zaměstnavatelů odhadnutou částku za léčbu následků všech případů následků pracovních úrazů a nemocí z povolání. Z tohoto důvodu musely být tak jako v minulých letech použity jiné, méně spolehlivé zdroje informací.

Některé zdroje uváděly velmi hrubé odhady nákladů na některé druhy úrazů. Tyto hrubé orientační údaje nemohly být bez výhrad použity, ale pouze potvrdily možnost substituce průměrné výše náhrady (regresu), odvozené od promilového vzorku, za neexistující relevantní údaje o průměrných nákladech.

## VÝVOJ PRACOVNÍ ÚRAZOVOSTI

MĚSÍC/Rok	1996	1997	1998	1999	2000	2001	2002	2003	2004	2005	2006	2007	2008	2009
1	8 275	7 688	7 457	6 523	6 508	6 775	6 720	6 088	6 043	5 845	6 742	5 870	5 165	4 071
2	8 311	6 575	7 271	6 948	6 289	6 217	6 241	5 425	5 383	5 983	6 165	5 230	4 866	4 024
3	7 865	6 731	8 012	6 949	6 769	6 554	6 096	5 559	6 322	5 571	6 425	5 780	5 168	3 933
4	6 843	7 173	7 264	6 343	5 696	5 609	6 092	5 644	5 527	5 515	5 134	5 314	5 287	3 564
5	7 717	7 289	7 098	6 755	6 662	6 631	6 236	5 359	5 808	6 131	5 751	5 688	5 000	3 422
6	7 220	7 255	7 770	6 790	6 719	6 114	6 120	5 918	5 688	5 676	5 979	5 727	5 852	3 709
7	5 648	6 477	6 240	5 347	4 808	5 109	5 683	5 330	4 678	4 533	4 701	4 776	5 233	3 150
8	7 192	6 586	6 612	6 196	6 554	6 433	5 669	5 342	5 486	5 649	5 298	5 391	4 958	3 373
9	7 419	7 459	7 636	6 975	6 277	5 735	6 241	6 081	5 672	5 815	5 543	5 321	5 779	3 592
10	8 073	7 268	7 093	6 379	7 060	7 322	6 460	5 746	5 485	5 865	6 332	6 232	5 499	3 582
11	7 658	6 759	7 631	7 239	6 540	6 755	6 096	5 303	5 886	6 092	5 821	6 063	5 015	3 348
12	5 637	5 396	5 380	5 369	4 848	4 654	4 466	4 262	4 450	5 016	4 172	3 582	3 411	2 600
<b>celkem</b>	<b>87 858</b>	<b>82 656</b>	<b>85 464</b>	<b>77 813</b>	<b>74 730</b>	<b>73 908</b>	<b>72 120</b>	<b>66 057</b>	<b>66 428</b>	<b>67 691</b>	<b>68 063</b>	<b>64 974</b>	<b>61 233</b>	<b>42 375</b>
%R2/R1	*100,00	*93,98	*103,51	*91,05	*96,04	*98,90	*97,58	*91,59	*100,56	*101,90	*100,55	*95,46	*94,24	*69,20
R 2006%											*100,00	*95,46	*89,97	*62,26
96=100%	*100,00	*94,08	*97,28	*88,57	*85,06	*84,12	*82,09	*75,19	*75,61	*77,05	*77,47	*73,95	*69,69	*48,23
<b>výhled</b>	<b>V110/79 NV494/01</b>						<b>vliv NV494</b>						<b>43 000</b>	

**ÚRAZY  
CELKEM**

<b>STÁT/ROK</b>	<b>2002</b>	<b>2003</b>	<b>2004</b>	<b>2005</b>	<b>2006</b>	<b>2007</b>	<b>2008</b>	<b>2009</b>
<b>Česká</b>	71 189	65 068	65 276	66 373	66 474	63 157	59 640	41 539
<b>Běloruská</b>	6	7	10	10	7	11	4	10
<b>Bulharská</b>	32	38	32	27	20	48	57	39
<b>Moldavská</b>	10	19	22	19	29	27	32	16
<b>Mongolská</b>								18
<b>Německá</b>	1	10	2	3	7	12	4	3
<b>Polská</b>	89	112	130	161	273	381	266	123
<b>Ruská</b>	19	18	15	23	13	25	16	9
<b>Slovenská</b>	430	466	602	725	853	814	670	411
<b>Ukrajinská</b>	232	229	228	230	255	280	259	166
<b>USA</b>		1		1		1	1	
<b>Jiná</b>	112	89	111	115	127	197	277	123
<b>Nespecifik.</b>				4	5	22	19	3
<b>celkem</b>	<b>72 120</b>	<b>66 057</b>	<b>66 428</b>	<b>67 691</b>	<b>68 063</b>	<b>64 975</b>	<b>61 245</b>	<b>42 460</b>

**ÚRAZY SMRTELNÉ**

STÁT/ROK	2002	2003	2004	2005	2006	2007	2008	2009
Česká	193	173	158	155	137	173	168	109
Běloruská				1				
Bulharská			1	1		1	1	2
Moldavská							2	1
Německá		1						
Polská	1			1	1	1	1	1
Ruská					1			
Slovenská	5	7	12	6	11	13	9	6
Ukrajinská	3	5	3	5	6	4	8	6
Jiná	2						3	1
<b>celkem</b>	<b>204</b>	<b>186</b>	<b>174</b>	<b>169</b>	<b>156</b>	<b>192</b>	<b>192</b>	<b>126</b>

**HOSPITALIZACE**

STÁT/ROK	2002	2003	2004	2005	2006	2007	2008	2009
Česká	912	981	999	1 055	1 029	1 033	1 019	811
Běloruská	1		1			1		
Bulharská	2	1				3	4	
Moldavská			1	2	3	1	1	
Německá				1	1	2		1
Polská		2	3	2	3	7	7	4
Slovenská	20	30	38	41	32	41	36	33
Ukrajinská	10	14	15	8	15	13	13	8
Jiná	2	1	6	5	4		7	6
<b>celkem</b>	<b>947</b>	<b>1 029</b>	<b>1 063</b>	<b>1 114</b>	<b>1 087</b>	<b>1 101</b>	<b>1 087</b>	<b>863</b>

## Pracovní úrazy a délka zaměstnání

Měsíc/Rok	2003	2004	2005	2006	2007	2008	2009
<b>1</b>	2 503	2 318	2 877	3 040	3 081	2 972	1 898
<b>2</b>	2 684	2 842	2 892	3 092	3 327	2 769	1 460
<b>3</b>	1 847	2 037	2 005	2 183	2 289	2 076	909
<b>4</b>	1 526	1 695	1 775	1 910	1 903	1 844	991
<b>5</b>	1 228	1 383	1 515	1 551	1 582	1 467	806
<b>6</b>	1 210	1 331	1 482	1 447	1 443	1 484	756
<b>7</b>	1 270	1 350	1 501	1 566	1 523	1 480	807
<b>8</b>	956	1 093	1 158	1 202	1 270	1 175	622
<b>9</b>	970	1 010	1 077	1 154	1 221	1 144	639
<b>10</b>	913	933	1 030	1 000	1 100	1 057	592
<b>11</b>	769	910	988	1 012	982	976	585
<b>12</b>	785	797	798	839	899	934	592
<b>celkem</b>	<b>66 057</b>	<b>66 428</b>	<b>67 691</b>	<b>68 063</b>	<b>64 976</b>	<b>61 245</b>	<b>42 601</b>
<b>1. měsíc</b>	<b>3,79</b>	<b>3,49</b>	<b>4,25</b>	<b>4,47</b>	<b>4,74</b>	<b>4,85</b>	<b>4,46</b>
<b>1.-3. měsíc</b>	<b>10,65</b>	<b>10,83</b>	<b>11,48</b>	<b>12,22</b>	<b>13,38</b>	<b>12,76</b>	<b>10,02</b>
<b>1.-12. měsíc</b>	<b>25,22</b>	<b>26,64</b>	<b>26,62</b>	<b>29,38</b>	<b>31,73</b>	<b>31,64</b>	<b>25,02</b>

# ÚRAZY KATEGORIE 15-30 ROKŮ

**2007**

měs./věk	15	16	17	18	19	20	21	22	23	24	25	26	27	28	29	30 celkem	
<b>1</b>	1	20	32	208	293	235	199	182	141	133	91	95	89	94	82	82	<b>1 977</b>
<b>2</b>	1	3	10	86	186	187	120	116	86	74	78	88	68	52	59	61	<b>1 275</b>
<b>3</b>	1	2	10	62	126	140	131	86	90	61	70	66	58	49	44	57	<b>1 053</b>
<b>4</b>		1	3	43	96	113	101	91	61	46	67	43	47	45	51	42	<b>850</b>
<b>5</b>		4	3	40	83	87	86	66	65	63	53	39	42	35	34	36	<b>736</b>
<b>6</b>			5	30	88	85	90	66	67	67	55	36	56	47	43	45	<b>780</b>
<b>7</b>		2	2	22	69	73	72	57	44	52	37	41	35	48	39	39	<b>632</b>
<b>8</b>	1		1	20	64	62	84	60	58	41	48	39	36	34	39	32	<b>619</b>
<b>9</b>		1	1	18	50	66	55	57	50	40	38	32	38	33	21	34	<b>534</b>
<b>10</b>		1	1	15	50	70	50	46	43	33	36	30	27	35	27	31	<b>495</b>
<b>11</b>			1	7	42	55	46	46	36	33	39	22	25	28	30	27	<b>437</b>
<b>12</b>		1	3	6	53	87	70	68	53	46	49	37	45	42	39	42	<b>641</b>
<b>1 až 3</b>	<b>3</b>	<b>25</b>	<b>52</b>	<b>356</b>	<b>605</b>	<b>562</b>	<b>450</b>	<b>384</b>	<b>317</b>	<b>268</b>	<b>239</b>	<b>249</b>	<b>215</b>	<b>195</b>	<b>185</b>	<b>200</b>	<b>4 305</b>
<b>1 až 12</b>	<b>4</b>	<b>35</b>	<b>72</b>	<b>557</b>	<b>1 200</b>	<b>1 260</b>	<b>1 104</b>	<b>940</b>	<b>794</b>	<b>689</b>	<b>661</b>	<b>568</b>	<b>552</b>	<b>542</b>	<b>508</b>	<b>258</b>	<b>10 029</b>
<b>celkem</b>	<b>9</b>	<b>56</b>	<b>108</b>	<b>645</b>	<b>1 493</b>	<b>1 856</b>	<b>1 910</b>	<b>1 935</b>	<b>1 808</b>	<b>1 632</b>	<b>1 614</b>	<b>1 587</b>	<b>1 650</b>	<b>1 742</b>	<b>1 703</b>	<b>1 810</b>	<b>21 558</b>

**ZDROJE PRACOVNÍCH  
ÚRAZŮ**

<b>ZDROJ</b>	<b>2003</b>	<b>2004</b>	<b>2005</b>	<b>2006</b>	<b>2007</b>	<b>2008</b>	<b>2009</b>
<b>0</b>	212	190	88	210	242	25	6
<b>100</b>	3 500	3 429	3 090	2 693	2 639	2 716	2 070
<b>200</b>	561	526	557	462	571	491	384
<b>300</b>	5 963	5 984	5 590	5 677	5 523	4 951	3 264
<b>400</b>	17 342	17 721	19 246	19 587	17 483	17 303	14 233
<b>500</b>	25 091	25 195	26 097	26 718	25 812	24 333	15 004
<b>600</b>	6 037	6 600	6 432	6 442	6 343	5 819	3 674
<b>700</b>	2 936	2 751	2 623	2 811	3 071	2 513	1 295
<b>800</b>	28	18	14	18	12	18	15
<b>900</b>	120	103	110	94	69	77	63
<b>1000</b>	2 666	2 551	2 331	2 443	2 318	2 208	1 876
<b>1100</b>	1 601	1 360	1 513	908	893	791	717
<b>celkem</b>	<b>66 057</b>	<b>66 428</b>	<b>67 691</b>	<b>68 063</b>	<b>64 976</b>	<b>61 245</b>	<b>42 601</b>



**ZDROJE SMRTELNÝCH PRACOVNÍCH ÚRAZŮ**

	<b>2003</b>	<b>2004</b>	<b>2005</b>	<b>2006</b>	<b>2007</b>	<b>2008</b>	<b>2009</b>
<b>0</b>	2			1	1		
<b>100</b>	76	70	72	56	69	78	50
<b>200</b>	6	5	8	6	12	7	2
<b>300</b>	7	10	6	7	13	16	4
<b>400</b>	28	33	31	33	43	50	33
<b>500</b>	29	22	28	32	24	28	17
<b>600</b>	1				1		1
<b>700</b>	12	14	9	7	8	3	7
<b>800</b>	1	1		3		1	
<b>900</b>	6	9	5	5	9	5	5
<b>1000</b>	9	8	6	5	6	2	4
<b>1100</b>	9	2	4	1	6	2	3
<b>celkem</b>	<b>186</b>	<b>174</b>	<b>169</b>	<b>156</b>	<b>192</b>	<b>192</b>	<b>126</b>

# MOŽNOSTI NÁPRAVY

- **VE ŠKOLSTVÍ**

- \* rozšířit osnovy teoretické výuky o BOZP a PPV,
- \* zajistit formou praktických cvičení a povinnou výrobní praxí získání základních pracovních návyků správné praxe v oboru,
- \* zvýšit nároky na pracoviště praktické výuky,
- \* zajistit odpovídající zaškolení před zahájením praxe,
- \* provádět dohled nad průběhem praktické výuky.

# MOŽNOSTI NÁPRAVY

- **U ZAMĚSTNAVATELE**

- \* odstranit formalismus u vstupního a opakovaného školení,
- \* zajistit u složitějších pracovních činností zacvičení k výkonu dané práce,
- \* provádět u nových zaměstnanců zvýšený dohled v prvních měsících výkonu práce,
- \* přijímat opatření k zjištěným nedostatkům.