

## **Situace v Evropě - poslední zpráva je za 2. KT**

### **Aktivita chřipky přetrvává na mezisezónní úrovni.**

Za 2. KT bylo testováno 928 vzorků v rámci sentinelového vyšetření pacientů s ARI/ILI příznaky, přičemž v jednom z nich byl detekován virus chřipky. V non-sentinelových vzorcích je virus chřipky stále detekován sporadicky (influenza A i B), nebyl zaznamenán případ hospitalizace v důsledku onemocnění chřipkou.

### **Kvalitativní indikátory**

Z 36 zemí, 32 hlásí aktivitu chřipky na „baseline“ úrovni, 3 země hlásí nízkou intenzitu (Ázerbajdžán, Slovensko, Anglie).

Ze 36 zemí 31 hlásí nulovou aktivitu a 5 zemí hlásí sporadický výskyt (Ázerbajdžán, Dánsko, Portugalsko, Anglie a Slovensko).

- WHO website: <https://www.who.int/emergencies/diseases/novel-coronavirus-2019>
- ECDC website: <https://www.ecdc.europa.eu/en/novel-coronavirus-china>

## **Situace v ČR ve 3. KT**

NRL v rámci surveillance vyšetřila 11 vzorků, v šesti z nich byl detekován SARS-CoV-2, v jednom případě byl prokázán lidský rhinovirus a 5 vzorků bylo na vyšetřovaný panel respiračních virů, včetně chřipky, negativní. V rámci ČR bylo vyšetřeno na přítomnost respiračních virů celkem 113 vzorků, více než polovině ve FN Motol, kde bylo potvrzeny pouze 2 záchyty rhinovirů

Závěr. Z běžných virových původců akutních respiračních infekcí jsou nadále detekovány pouze rhinoviry.

### **WGS – SARS – CoV - ČR**

Také v ČR již evidujeme výskyt tzv. britské varianty, která nese současně 5 označení: VUI 202012/01 - VOI 202012/01 - VOC 202012/01 - 20I/501Y.V1 – B.1.1.7. Označení VUI – VOI – VOC je odvozeno z anglického variant under investigation, variant of interest, variant of concern, 20I/501Y.V1 označení vyplývá z taxonomické kategorizace a charakteristické substituce aminokyseliny dle doporučení NEXTSTRAIN, která respektují evoluci viru, a poslední označení je odvozeno z uměle vytvořené kategorizace, která nerespektuje evoluci viru a změny v spike proteinu, nicméně je běžné.

NRL doporučuje název 20I/50Y.V1, případně slengově Brigita.

Suspektní vzorky pro celogenomovou sekvenaci byly indikovány na základě EWRS a epidemického šetření (potvrzeny oba dva indikované případy celogenomovou sekvenací) a rovněž na základě výsledků PCR testů provedených soupravou, která umožňuje přímý záchyt A570D substituce, tedy přímou detekci Brigity v jediné PCR reakci. Výsledky PCR soupravy byly ověřeny WGS, u 10 vzorků z 10 byla prokázána varianta 20i/501Y.V1. WGS vylo potvrzeno 12 případů, ostatní případy jsou určeny dle PCR,

Citlivost soupravy jako takové není ohrožena, protože obsahuje ještě druhý úsek, který je zcela konzervativní. Pro monitoring výskytu této varianty je tedy možné tuto soupravu využít.

Protože tato varianta se vyznačuje vyšší transmisibilitou (navýšení o 10 – 70%), je její sledování důležité. NRL tedy doporučuje, aby laboratoře, které budou vyšetřovat jakoukoli z výše uvedených metod, pozitivní detekci zmíněné varianty hlásily příslušné KHS. V současnosti probíhá úprava ISIN tak, aby toto hlášení bylo možné realizovat dávkovým přenosem z LISů.

Podrobnější informace o Brigitě VUI 202012/01 aneb 20I/501Y.V1 – naleznete v prezentaci z tiskové konference zde: [http://www.szu.cz/uploads/documents/aktuality/TK\\_19\\_1\\_2021.pdf](http://www.szu.cz/uploads/documents/aktuality/TK_19_1_2021.pdf)

Závěr:

Za ČR bylo uveřejněno v GISAID databázi celkem 335 celogenomových sekvencí (WGS), 126 z těchto sekvencí nese H69, V70 delecí a N439K substituci. 6 Pět WGS spadá do varianty 20A.EU2 - S477N (Praha a Středočeský kraj, říjen - listopad), a 6 WGS spadá pod variantu 20E.EU1 – A222V, 10 WGS bylo zařazeno do VUI 202012/01 (20I.YV1) tedy tzv. „britskou variantu, kterou nadále budeme pojmenovávat jako Brigita,. Zatím žádné další sledované varianty nebyly zachyceny.

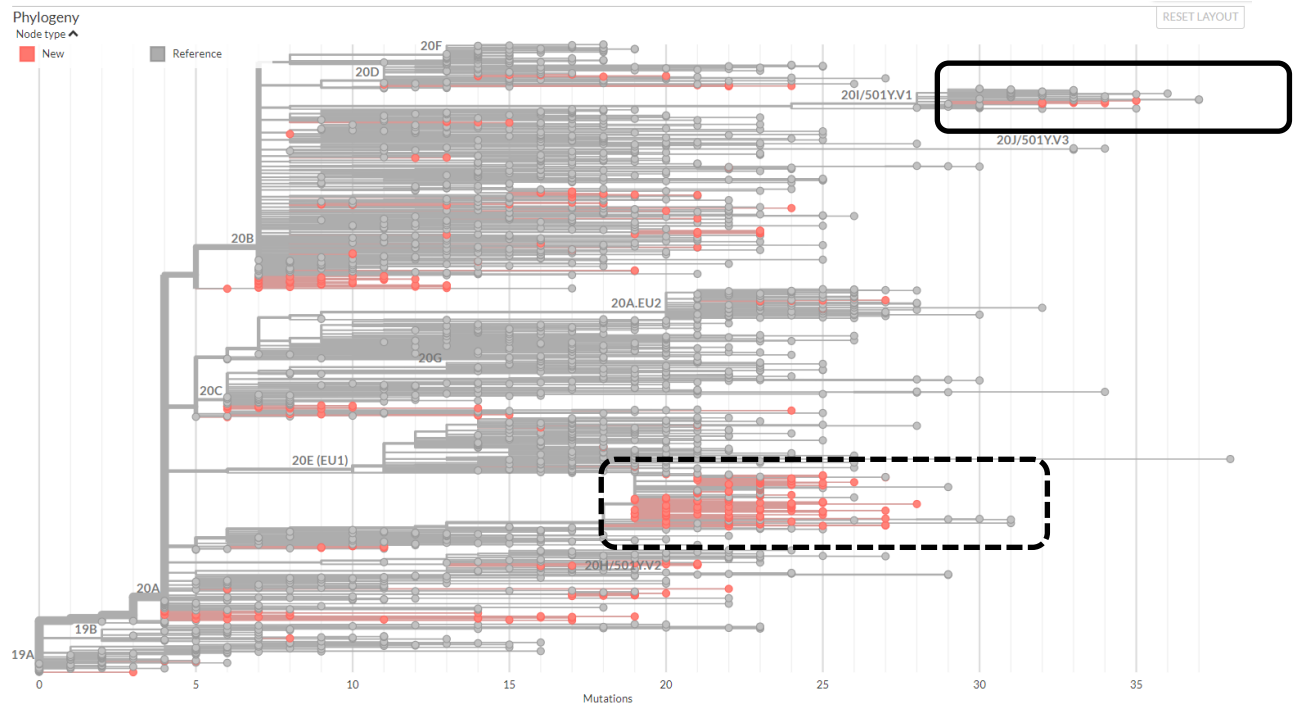
Na základě retrospektivní analýzy lze konstatovat, že přinejmenším od počátku prosince loňského roku (7-12-2020) cirkuluje na území ČR rovněž Brigita - VUI 202012/01 aneb 20I/501Y.V1. Zatím nahlášený případy z Prahy, Středočeského kraje, Jihlavy, Pardubic, Královehradeckého kraje, Brna, Ostravy a okolí.

NRL eviduje více než 200 detekcí, přičemž detekce z Prahy, Středočeského kraje a Královehradeckého kraje byly potvrzeny celogenomovou sekvenací.

V rámci šetření na při příletech na letišti nebyla 20I/501Y.11 ani 20H/501Y.V2 prokázána, a to ani u příletu z Tanzanie,

Zpracovala: RNDr. Helena Jiřincová, NRL pro chřipku a nechřipková respirační virová onemocnění

Obr. č. 1: Fylogenetická analýza WGS z ČR na pozadí globální situace – plné ohrazení skupina 10 WGS spadající pod variantu 20I/501Y.V1, čerchované ohrazení – varianta nesoucí delecí H69, V70 a substituci N439K .(analyzováno Nextclade)



Obr. Č .2 – „Haplotype network analysis“ českých celogenomových sekvencí, včetně záchytu Brigity 20I/501Y.V1 (černé plné ohrazení), delecí 69-70/substituce N439K znázorněna čerchovaným ohrazením.

