

Situace v ČR za 36. - 37. KT

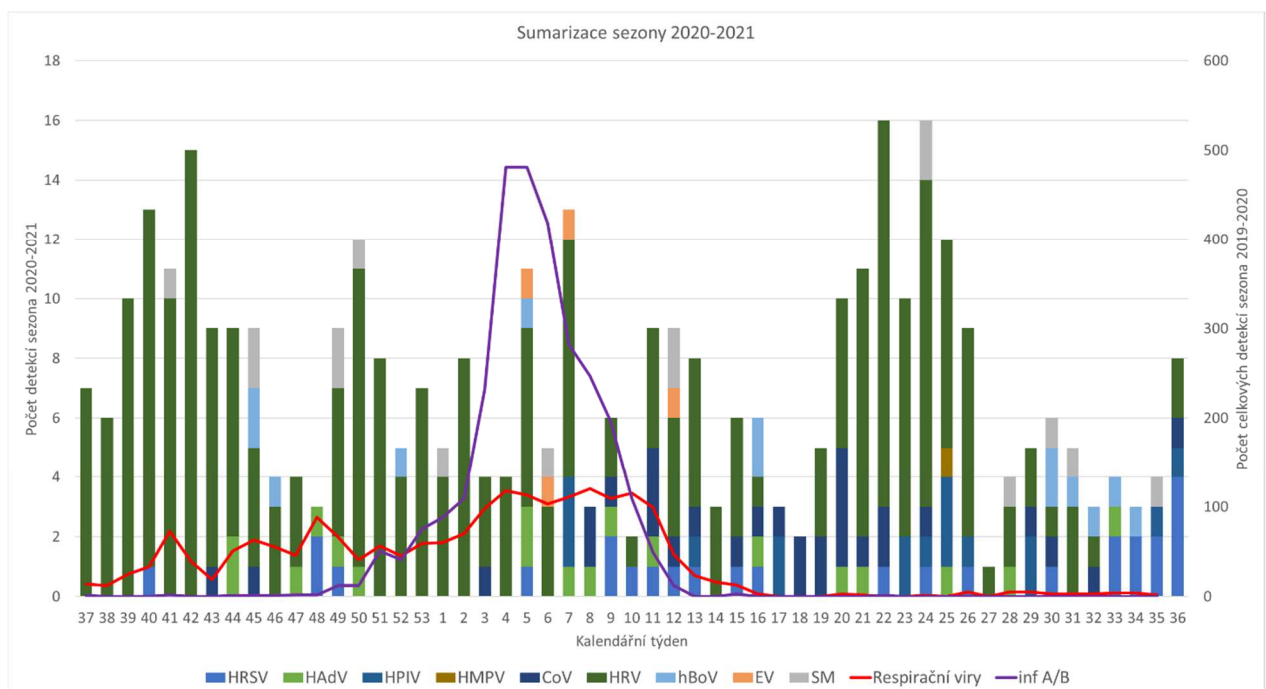
V rámci surveillance bylo do NRL zaslaných pět vzorků, v jednom vzorku byl detekován respirační syncytiální virus v jednom lidský rhinovirus. Vzorky za 36.-37. KT se vyšetřují vzorky na přítomnost dalších respiračních virů

Celkem bylo za 36.KT ve spolupracujících laboratořích vyšetřeno 63 vzorků na respirační viry, v nichž byly detekovány ve 4 materiálech RSV, v jednom vzorku PIV, v jednom případě sezónní koronavirus a ve dvou materiálech lidské rhinoviry.

Závěr: Trvale přetrvává nízký záchyt běžných respiračních virů, s mírnou dominancí rhinovirů a RSV. Situace odpovídá běžné sezonalitě respiračních virů. Jen těžko lze usuzovat na „pokles imunity“ v souvislosti se zahájením výuky a nástupem respiračních infekcí, je třeba si uvědomit, že rodiče v obavách z COVID19 mohou častěji vyhledávat ambulantní pomoc i v případech, kdy byly děti dříve běžně umístěny do školy a školky i při symptomech respiračního infektu. Některé respirační viry mohou vyvolávat i GIT příznaky. NRL doporučuje diferenciální diagnostiku respiračního panelu případně zaslání materiálů k určení původce respiračního onemocnění do NRL.

Souhrn sezóny 2020-2021: Porovnáme-li sezónu 2020/2021 se sezónou předchozí, která se do března 2020 neodlišovala pod předchozích sezón je z grafu č.1 patrné:

- Nulová aktivita chřipky
- Ztráta sezónnosti všech respiračních virů, která může plynout z chyb malých čísel
- Dominance rhinovirů. RSV, sezónních koronaviřů a adenovirů
- Poměrně četný záchyt RSV lze přičíst na vrub nesentinelovým vzorkům, kdy může jednat o vyšší podíl hospitalizovaných pacientů



Graf č. 1

WHO doporučení na složení vakcín

Doporučená trivalentní formulace neobsahuje kmen Yamagata linie B/Phuket. Podtržené linie jsou pro sezónu 2021-2022 nové. Přes významné snížení počtu detekcí viru chřipky i zaslaných izolátů viru chřipky do WHO, byly pro sezónu 2021/2022 obměněny vakcinální kmeny A/H1N1 pdm 2009 i A/H3N2 (Graf č. 2).

Kmeny určené pro přípravu vakcín na bázi kuřecích embryí:

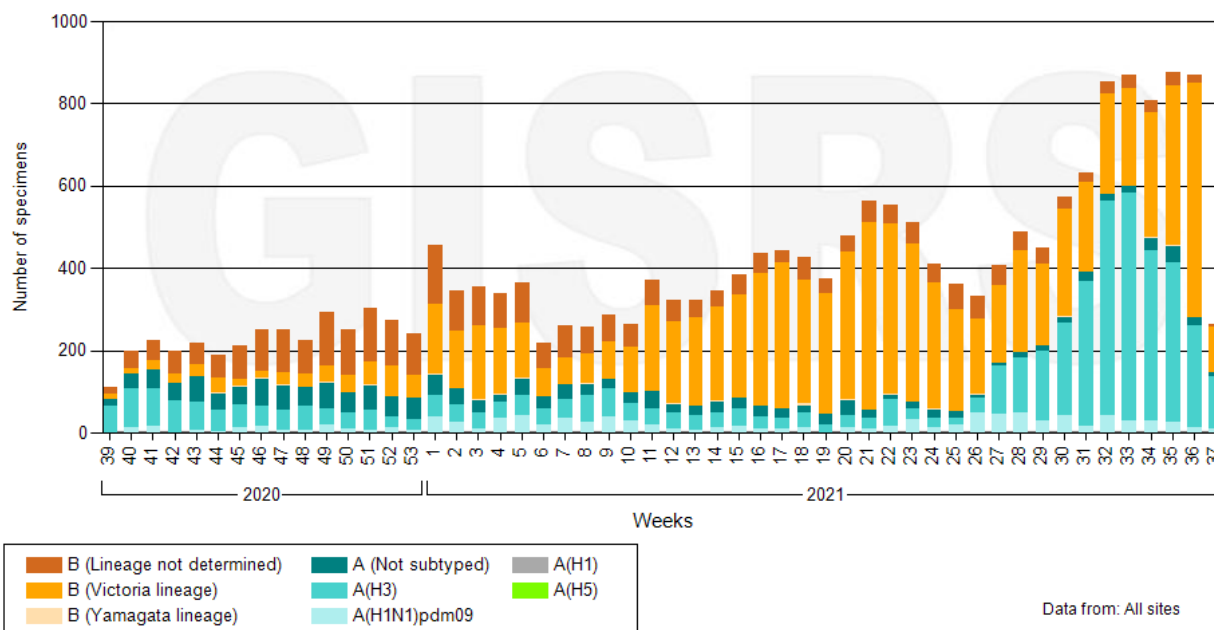
- A/Victoria/2570/2019 (H1N1)pdm09;
- A/Cambodia/e0826360/2020 (H3N2);
- B/Washington/02/2019 (B/Victoria lineage);
- B/Phuket/3073/2013 (B/Yamagata lineage).

Kmeny určené pro přípravu vakcín na bázi buněčných kultur nebo rekombinantních technologií

- A/Wisconsin/588/2019 (H1N1)pdm09;
- A/Cambodia/e0826360/2020 (H3N2);
- B/Washington/02/2019 (B/Victoria lineage);
- B/Phuket/3073/2013 (B/Yamagata lineage).

Northern hemisphere

Number of specimens positive for influenza by subtype



Data from: All sites

Data source: FluNet (www.who.int/fluinet), GISRS

© World Health Organization 2021

Graf č. 2

Zpracovali:

Timotej Šúri, MSc. a RNDr. Helena Jiřincová

NRL pro chřipku a nechřipková respirační virová onemocnění