

Nový zákon o ochraně ovzduší

Kateřina Sukdlová
odbor ochrany ovzduší

21. března 2013, SZÚ



Nový zákon o ochraně ovzduší

- č. 201/2012 Sb.
- Nabyl účinnosti 1. září 2012
- Hlavní důvody zpracování nového zákona:
 - Nevyhovující kvalita ovzduší v ČR
 - Optimalizace stávajících nástrojů a zavedení nových ke zlepšení kvality ovzduší
 - Potřeba individuálního přístupu ke zdrojům znečišťování ovzduší
 - Omezení administrativní náročnosti
 - Zlepšení přehlednosti a srozumitelnosti zákona
 - Transpozice evropských směrnic



Zdroje znečišťování ovzduší

1. **Průmysl a energetika** – patří sem významné zdroje znečišťování ovzduší jako hutě, slévárny, cementárny, elektrárny, teplárny apod.
2. **Doprava** – mobilní zdroje znečišťování ovzduší (výfukové plyny, resuspenze, otěry pneumatik, vozovky apod.)
3. **Vytápění domácností** – malé zdroje znečišťování ovzduší s tepelným příkonem do 300 kW



1. Průmysl a energetika

- **Zpřísnění emisních limitů a technických požadavků** na provoz zdrojů znečišťování ovzduší vyjmenovaných v programu zlepšování kvality ovzduší
- **Flexibilita v přístupu ke zdrojům:** vyjmenování kategorií zdrojů zákonem, individuální přístup ke zdrojům, uplatnění kombinace emisních limitů a emisních stropů
- **Kompenzační opatření** při umístění nového zdroje znečišťování ovzduší, jehož vlivem by došlo k překročení imisních limitů
- **Revize systému poplatků** za znečišťování ovzduší
- **Závazná stanoviska** k nevyjmenovaným zdrojům bude nově vydávat **ORP**

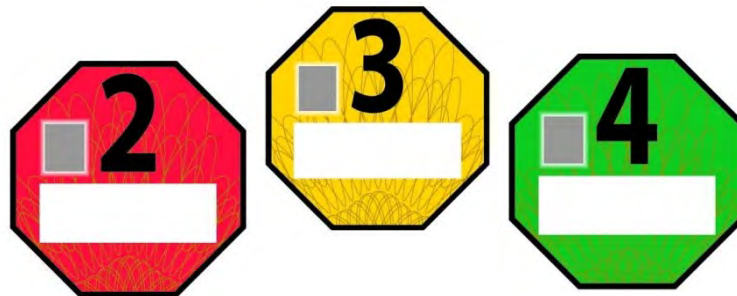


2. Doprava

- **Závazná stanoviska MŽP** k územnímu a stavebnímu řízení na nové specificky určené pozemní komunikace a parkoviště
- **Regulační řády** v době smogových situací
- **Zavedení tzv. nízkoemisních zón**
 - omezení dopravy v centrech měst
 - mohou být vyhlášovány ve zvláště chráněných územích, lázeňských místech a v oblastech s překročením některého imisního limitu
 - podmínkou bude vždy existence objízdné trasy na silnici stejné nebo vyšší třídy



Nízkoemisní zóny



- podle § 14 zákona č. 201/2012 Sb.
- nařízení vlády č. 56/2013 Sb. účinné od března 2013 – rozdělení vozidel do emisních kategorií, vzory emisních plaket

	Emisní třída vozidla	
	Diesel	Benzin
Emisní kategorie 1 žádná plaketa	EURO 1 nebo horší	žádné EURO
Emisní kategorie 2	EURO 2	
Emisní kategorie 3	EURO 3	
Emisní kategorie 4	EURO 4 a lepší	EURO 1 a lepší



3. Vytápění domácností

- Jmenovitý tepelný příkon **do 300 kW včetně**
- Nová povinnost – **zákonný zákaz spalovat méně kvalitní pevná paliva** (hnědé uhlí energetické, lignit, uhelné kaly a proplástky)
- **Kontroly technického stavu**, provozu a instalace (odborně způsobilé osoby)
- **Od roku 2022** povinnost provozovat kotle splňující minimálně **3. emisní třídu**
- **Od roku 2014** emisní požadavky na umístění nových kotlů na trh



Strategické dokumenty

Národní program snižování emisí ČR

- strategický dokument pro celou ČR – cíl: zlepšení kvality ovzduší v ČR
- nový program bude zpracován do 1. září 2013
- následně aktualizace každé 4 roky

Programy zlepšování kvality ovzduší

- slouží jako strategický dokument pro vymezené zóny a aglomerace
- vypracovává MŽP ve spolupráci s KÚ, obcemi, dotčenými provozovateli
- identifikace opatření, časový a finanční rámec jejich realizace, zhodnocení účinnosti

Národní program snižování emisí ČR a Programy zlepšování kvality ovzduší budou zpracovány v rámci **Střednědobé strategie ochrany ovzduší v ČR.**



Zóny a aglomerace

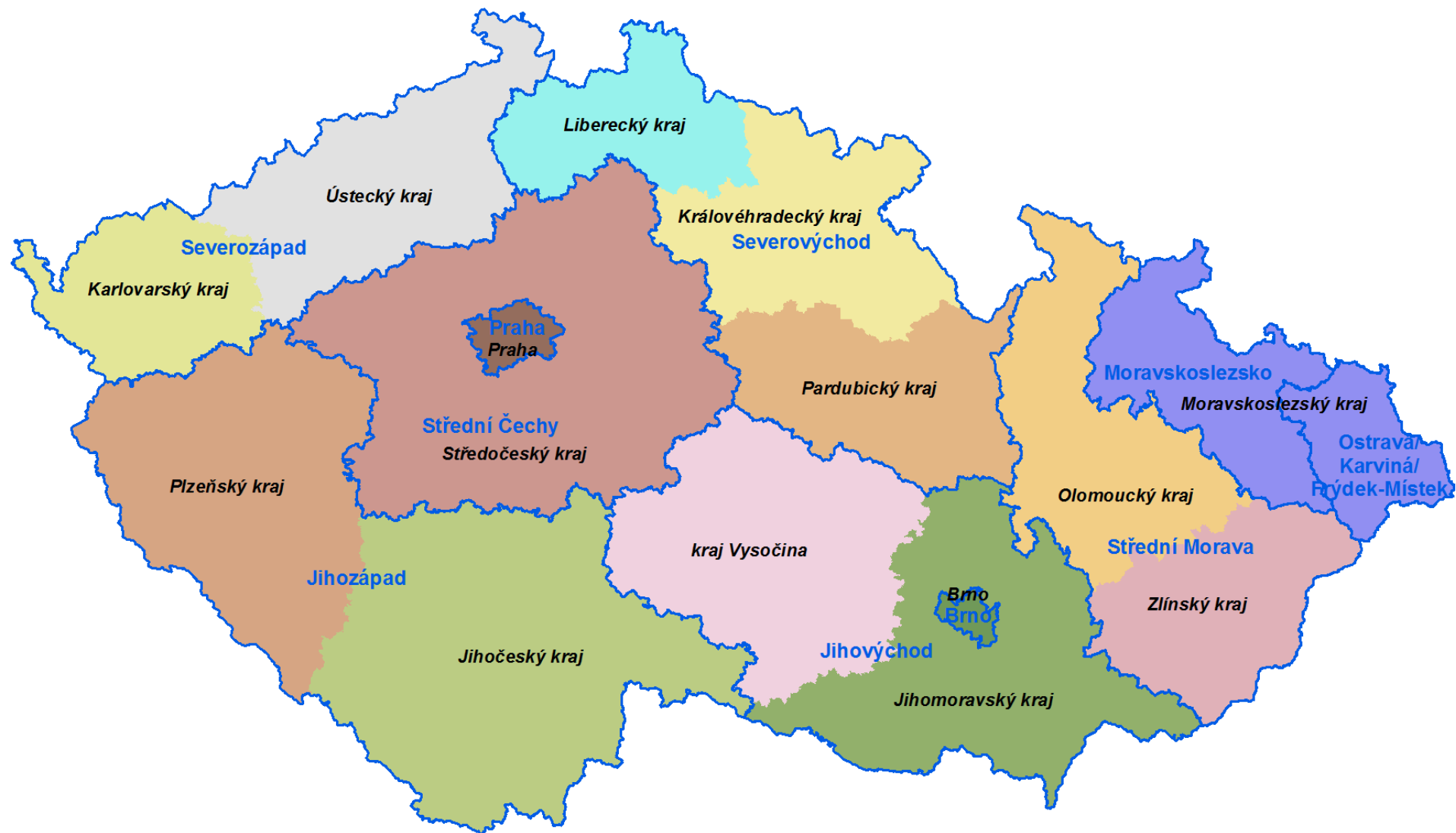
- pro účel sledování a řízení kvality ovzduší je území ČR rozděleno na zóny a aglomerace

7 zón
3 aglomerace

(dle z. č. 86/2002 Sb. bylo v ČR 12 zón a 3 aglomerace)

- **Zóna** – NUTS II
- **Agglomerace** – typ zóny, která je sídelním seskupením s počtem obyvatel vyšším než 250 000 (Praha, Brno, Ostrava-Karviná-Frýdek Místek)
- Seznam v příloze 3 zákona





Ministerstvo životního prostředí
České republiky

Ministerstvo životního prostředí
Vršovická 65, 100 10 Praha 10
Česká republika

www.mzp.cz



Imisní limity a sledování kvality ovzduší

- Imisní limity – příloha 1 zákona č. 201/2012 Sb.
- Vyhláška č. 330/2012 Sb.
 - stanovuje pravidla sledování a vyhodnocování kvality ovzduší
 - možné způsoby sledování kvality ovzduší (stacionární měření, orientační měření, modelování)
 - Podmínky pro umístění měřicích stanic
 - Minimální počty měřicích stanic dle počtu obyvatel v zóně/aglomeraci a dle úrovně znečištění
 - Rozsah informování veřejnosti při vzniku smogových situací
 - Referenční metody sledování kvality ovzduší (měření a modelování)
- Autorizace ke **zpracování rozptylových studií** a k **měření úrovně znečištění** jsou dle nového zákona vydávány na dobu neurčitou

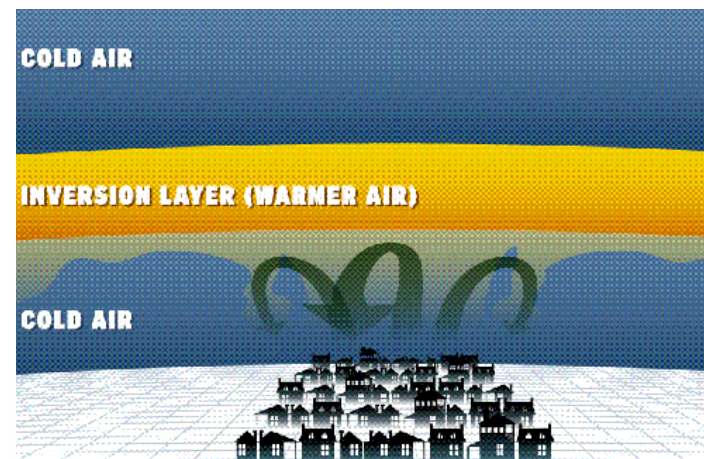


Smogové situace

- § 10 zákona a příloha č. 6
- v zákoně o ochraně ovzduší jsou stanoveny informativní a regulační prahové hodnoty → podle nich vydávány signály **upozornění, regulace** – vydává ČHMÚ
- Dříve - vypracování ústředního a krajských regulačních řádů
- Dle nového zákona stanoví KÚ zdrojům **zvláštní podmínky provozu** (→ nutné se jimi řídit během smogové situace)
- Řídící orgány (ČHMÚ, KÚ, OÚ)
- Kontrolní orgány (KÚ, OÚ, ČIŽP)

Ministerstvo životního prostředí
České republiky

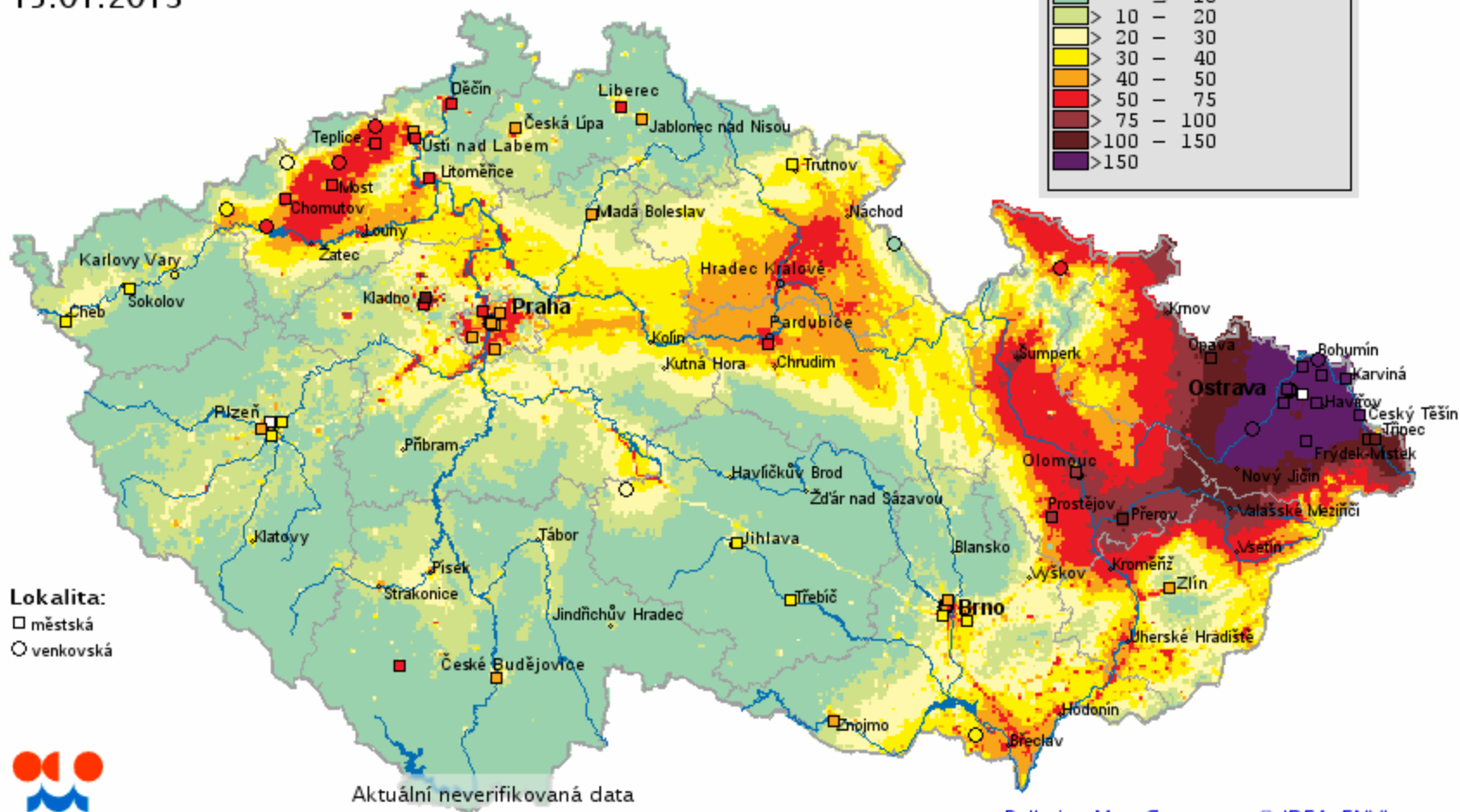
Ministerstvo životního prostředí
Vršovická 65, 100 10 Praha 10
Česká republika



Smogové situace

- **Vyhlášení smogové situace** – překročení prahových hodnot
 - Informativní prahové hodnoty
 - průměrná hodinová koncentrace SO_2 nad $250 \mu\text{g}\cdot\text{m}^{-3}$ ve třech po sobě následujících hodinách
 - průměrná hodinová koncentrace NO_2 nad $200 \mu\text{g}\cdot\text{m}^{-3}$ ve třech po sobě následujících hodinách
 - 24hodinová koncentrace PM_{10} nad $100 \mu\text{g}\cdot\text{m}^{-3}$ ve 2 po sobě následujících dnech
 - Regulační prahové hodnoty
 - průměrná hodinová koncentrace SO_2 nad $500 \mu\text{g}\cdot\text{m}^{-3}$ ve třech po sobě následujících hodinách
 - průměrná hodinová koncentrace NO_2 nad $400 \mu\text{g}\cdot\text{m}^{-3}$ ve třech po sobě následujících hodinách
 - 24hodinová koncentrace PM_{10} nad $150 \mu\text{g}\cdot\text{m}^{-3}$ ve 3 po sobě následujících dnech
- **Ukončení smogové situace**
 - není překročena žádná prahová hodnota po alespoň 12 hodin a neočekává se, že by vlivem meteorologických podmínek smogová situace opět vznikla v následujících 2 dnech

PM₁₀ – částice PM10
24hodinový průměr
15.01.2013



Pollution Map Generator, © IDEA-ENVI s.r.o.
www.mzp.cz



Ministerstvo životního prostředí
České republiky

Ministerstvo životního prostředí
Vršovická 65, 100 10 Praha 10
Česká republika



Děkuji za pozornost

katerina.sukdolova@mzp.cz

Ministerstvo životního prostředí
České republiky

Ministerstvo životního prostředí
Vršovická 65, 100 10 Praha 10
Česká republika

www.mzp.cz

