

GLOBALIZATION AND SOCIOECONOMIC INEQUALITIES IN SELF-REPORTED HEALTH IN THE CZECH REPUBLIC

Vladimír Kebza, National Institute of Public Health,
Prague

Iva Šolcová, Institute of Psychology, CAS, Prague

Miloslav Kodl, National Institute of Public Health, Prague

Věra Kernová, National Institute of Public Health, Prague

Indicators of socioeconomic and health characteristics of districts in the CR 2002

DISTRICT	TOTAL MORBIDITY	AVERAGE INCOME	UNEMPLOYMENT
Benešov	5,8	12 138	4,1
Beroun	6,0	14 093	5,6
Blansko	7,1	11 564	9,1
Brno-město	6,0	13 270	8,1
Brno-venkov	7,0	12 833	7,2
Bruntál	7,3	11 069	15,6
Břeclav	7,0	11 464	10,7
Česká Lípa	6,0	13 034	8,2
České Budějovice	5,8	13 898	4,9
Český Krumlov	5,6	12 483	9,5
Děčín	7,0	12 342	14,1
Domažlice	6,2	12 043	5,8
Frýdek-Místek	7,3	12 577	14,8
Havlíčkův Brod	6,2	11 822	7,9
Hodonín	7,4	11 279	13,5
Hradec Králové	5,9	13 076	8,6
Cheb	5,7	11 732	7,3
Chomutov	5,1	12 465	17,9
Chrudim	6,8	11 538	10,6

Indicators of socioeconomic and health characteristics of districts in the CR 2002 (2)

Jablonec nad Nisou	7,6	12 819	5,9
Jeseník	6,0	10 475	13,0
Jičín	6,0	11 841	7,7
Jihlava	5,3	13 473	8,6
Jindřichův Hradec	5,7	11 256	5,9
Karlovy Vary	6,2	12 000	9,1
Karviná	7,9	11 939	18,2
Kladno	5,8	14 351	10,2
Klatovy	5,9	11 840	6,5
Kolín	4,4	12 622	10,9
Kroměříž	6,8	11 724	10,7
Kutná Hora	5,4	13 447	11,3
Liberec	6,9	12 818	8,6
Litoměřice	5,4	12 297	13,4
Louny	5,2	11 478	17,5
Mělník	4,5	14 266	8,5
Mladá Boleslav	4,8	16 951	4,5
Most	6,0	14 620	20,0
Náchod	6,2	11 522	6,5
Nový Jičín	6,6	12 799	12,2

Indicators of socioeconomic and health characteristics of districts in the CR 2002 (3)

Nymburk	4,8	12 011	9,7
Olomouc	6,2	12 470	12,1
Opava	6,0	11 789	10,8
Ostrava-město	6,6	14 999	15,9
Pardubice	5,7	13 157	6,6
Pelhřimov	6,0	11 033	4,9
Písek	5,3	11 175	7,9
Plzeň-jih	6,1	12 356	6,1
Plzeň-město	5,4	14 660	8,3
Plzeň-sever	6,0	12 347	7,0
Praha	4,5	18 466	3,5
Praha-východ	5,1	15 088	2,5
Praha-západ	5,2	13 138	3,1
Prachatice	8,1	11 188	7,7
Prostějov	6,6	11 113	10,7
Přerov	6,3	12 199	14,5
Příbram	6,2	11 460	9,0
Rakovník	6,0	12 507	8,9
Rokycany	6,5	12 872	9,0
Rychnov nad Kněžnou	6,4	12 115	6,8
Semily	6,1	11 766	7,5

Indicators of socioeconomic and health characteristics of districts in the CR 2002 (4)

Sokolov	5,3	12 413	10,5
Strakonice	6,2	12 366	7,7
Svitavy	6,2	11 604	11,6
Šumperk	7,3	11 479	12,1
Tábor	6,0	12 300	6,7
Tachov	6,2	12 185	8,7
Teplice	6,0	13 210	15,7
Trutnov	6,9	12 364	7,5
Třebíč	6,9	11 006	13,4
Uherské Hradiště	7,6	11 487	6,9
Ústí nad Labem	5,8	12 968	13,7
Ústí nad Orlicí	6,5	11 740	8,9
Vsetín	7,6	12 422	10,5
Vyškov	6,1	11 327	10,8
Zlín	6,6	13 226	7,6
Znojmo	6,6	11 294	13,9
Žďár nad Sázavou	7,1	11 488	9,3

Average 6,2 12 494 9,6
Standard deviation 0,6 919,6 2,9

Indicators of socioeconomic and health characteristics of districts in the CR 2005

DISTRICT	TOTAL MORBIDITY	AVERAGE INCOME	UNEMPLOYMENT
Benešov	6,19	16 175	4,8
Beroun	6,07	19 200	4,8
Blansko	6,99	15 465	7,7
Brno-město	6,23	18 252	8,9
Brno-venkov	6,88	17 085	6,5
Bruntál	7,18	15 240	15,7
Břeclav	7,07	15 521	11,2
Česká Lípa	6,85	17 611	8,5
České Budějovice	6,36	18 341	4,5
Český Krumlov	6,24	16 370	10,2
Děčín	7,16	16 276	15,3
Domazlice	6,37	15 868	6,3
Frýdek-Místek	7,45	16 713	12,0
Havlíčkův Brod	6,48	15 368	5,9
Hodonín	7,17	15 092	14,9
Hradec Králové	5,97	17 729	6,0
Cheb	5,68	15 591	7,9
Chomutov	5,74	16 697	15,3
Chrudim	7,30	15 568	7,7

Indicators of socioeconomic and health characteristics of districts in the CR 2005 (2)

Jablonec nad Nisou	7,69	16 298	6,5
Jeseník	6,25	14 609	18,3
Jičín	6,19	15 833	7,9
Jihlava	5,93	18 404	6,7
Jindřichův Hradec	6,03	14 857	7,7
Karlovy Vary	6,42	15 712	10,3
Karviná	8,06	15 942	18,6
Kladno	6,14	17 990	8,2
Klatovy	6,30	15 536	8,3
Kolín	5,11	17 757	7,6
Kroměříž	7,13	15 536	11,5
Kutná Hora	6,01	17 960	9,6
Liberec	6,41	17 688	8,2
Litoměřice	6,03	16 229	11,7
Louny	6,55	15 473	13,0
Mělník	5,05	18 472	7,9
Mladá Boleslav	5,18	21 117	3,7
Most	5,19	18 315	20,8
Náchod	6,66	14 950	7,6
Nový Jičín	7,24	17 209	10,8

Indicators of socioeconomic and health characteristics of districts in the CR 2005 (3)

Nymburk	5,40	16 087	8,5
Olomouc	5,94	16 752	9,3
Opava	6,58	15 737	11,6
Ostrava-město	7,01	19 568	14,8
Pardubice	5,65	17 867	6,4
Pelhřimov	6,42	15 506	5,2
Písek	5,86	14 798	8,8
Plzeň-jih	7,10	16 051	4,5
Plzeň-město	6,05	19 734	5,5
Plzeň-sever	7,02	15 782	5,8
Praha	4,71	24 097	3,1
Praha-východ	5,82	19 726	2,6
Praha-západ	5,29	19 715	2,7
Prachatice	7,82	14 770	6,3
Prostějov	6,84	15 845	8,3
Přerov	6,54	16 279	12,2
Příbram	6,08	16 059	8,0
Rakovník	6,49	17 201	6,8
Rokycany	6,85	16 764	6,1
Rychnov nad Kněžnou	6,49	16 108	6,1
Semily	6,12	15 629	7,2

Indicators of socioeconomic and health characteristics of districts in the CR 2005 (4)

Sokolov	5,65	16 781	12,4
Strakonice	7,08	15 975	7,2
Svitavy	6,35	15 438	11,6
Šumperk	8,22	15 691	11,9
Tábor	6,98	16 052	6,6
Tachov	7,52	15 727	8,8
Teplice	6,02	17 186	16,9
Trutnov	7,15	15 892	8,5
Třebíč	6,41	14 986	13,1
Uherské Hradiště	7,72	15 649	7,8
Ústí nad Labem	5,92	18 059	13,9
Ústí nad Orlicí	7,21	15 561	8,0
Vsetín	7,58	16 257	11,0
Vyškov	5,69	15 335	8,5
Zlín	6,62	17 267	7,9
Znojmo	6,24	14 797	14,6
Žďár nad Sázavou	6,68	15 835	9,0

Average

6,13

18 903

8,8

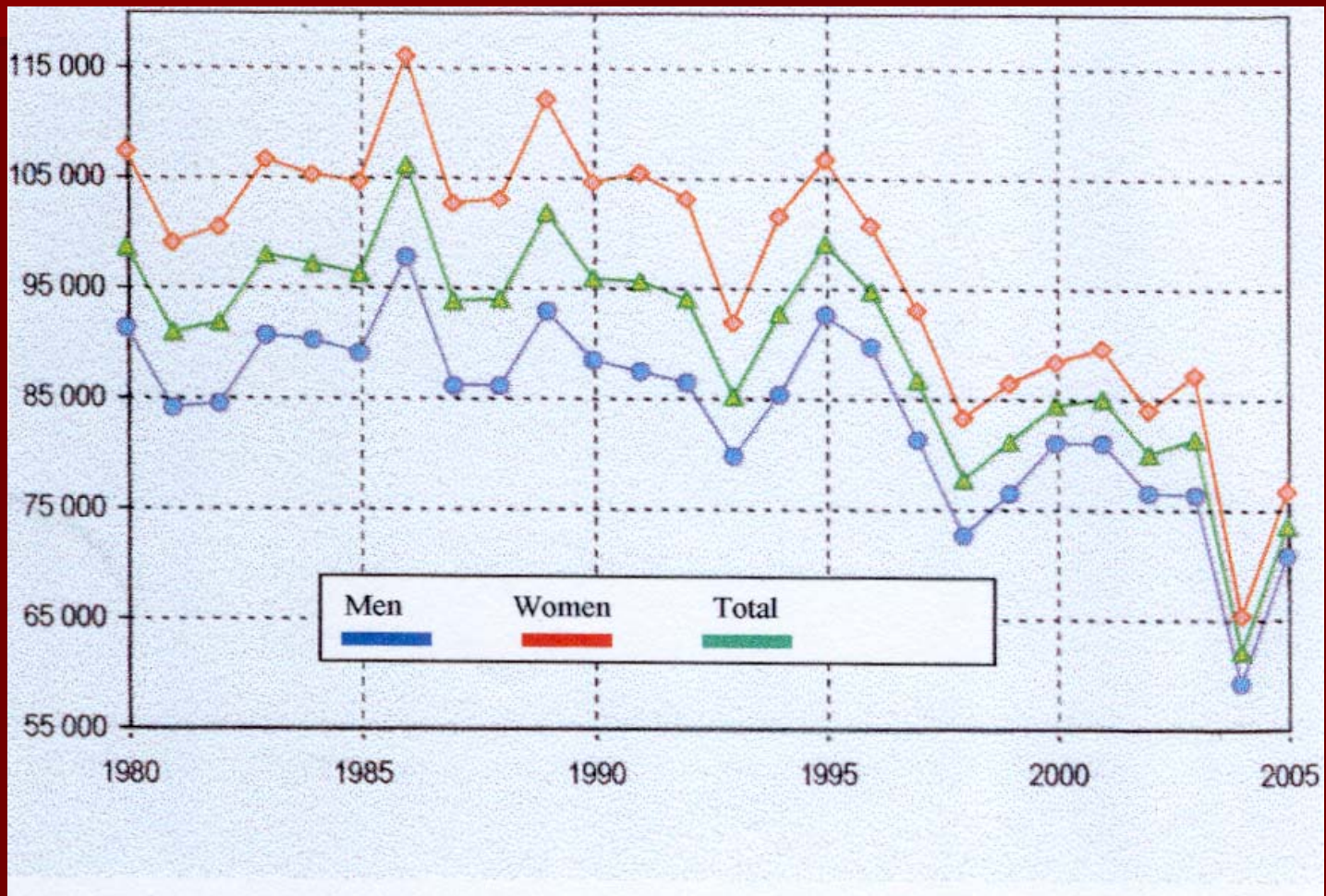
Standard deviation

0,71

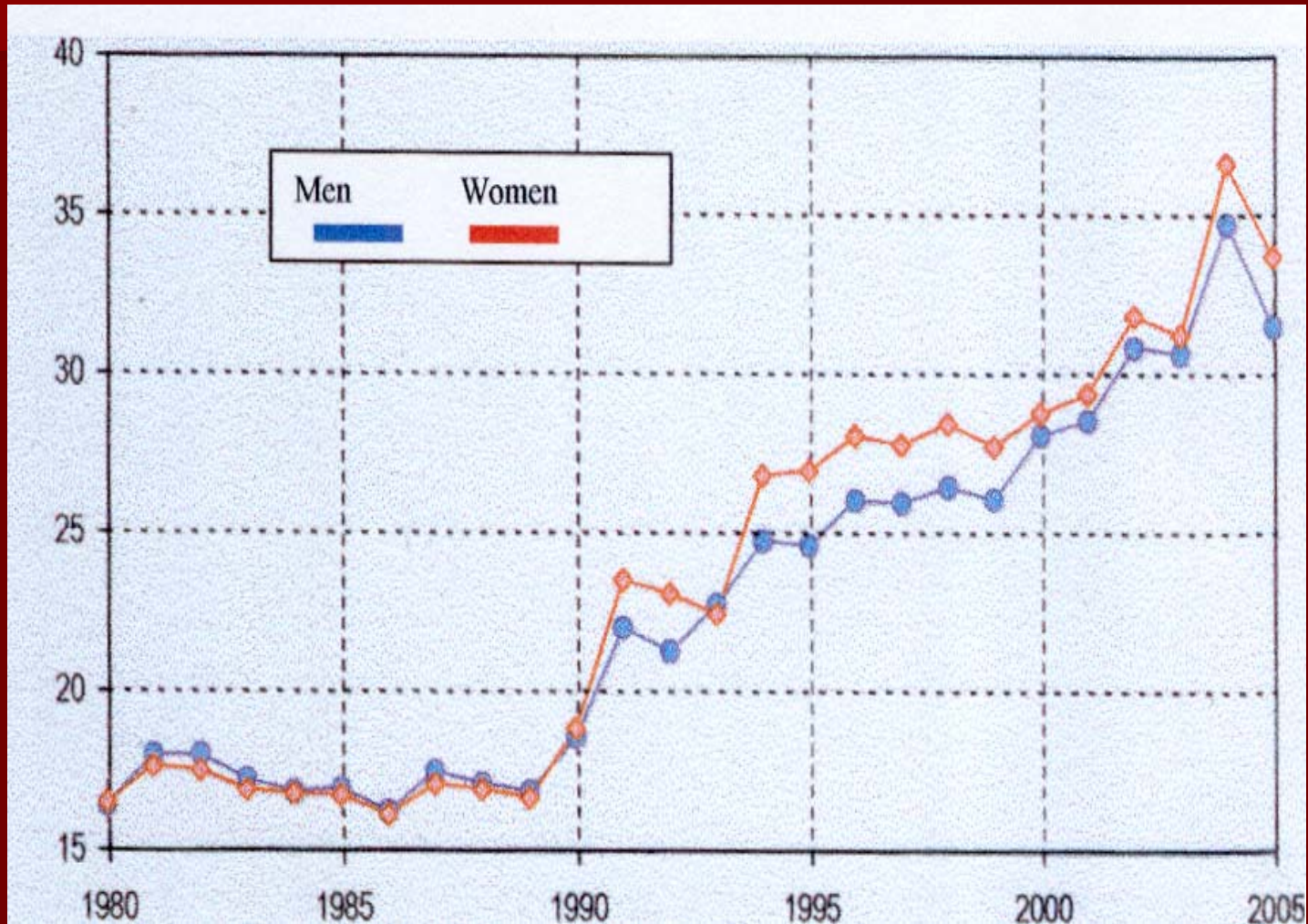
1 625,37

3,796

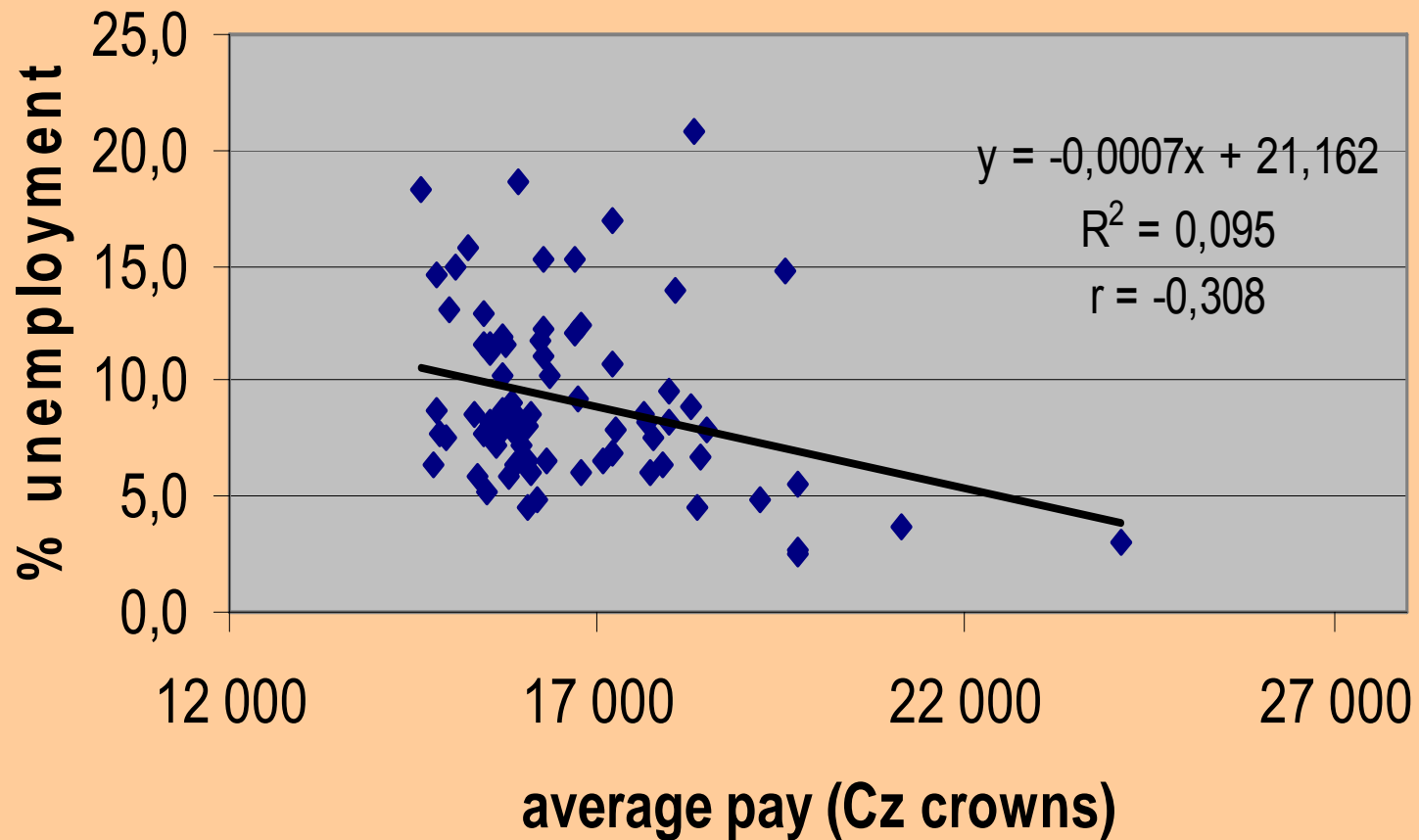
Trend of number of terminated sick leave cases Per 100 000 insured subjects (men/women)



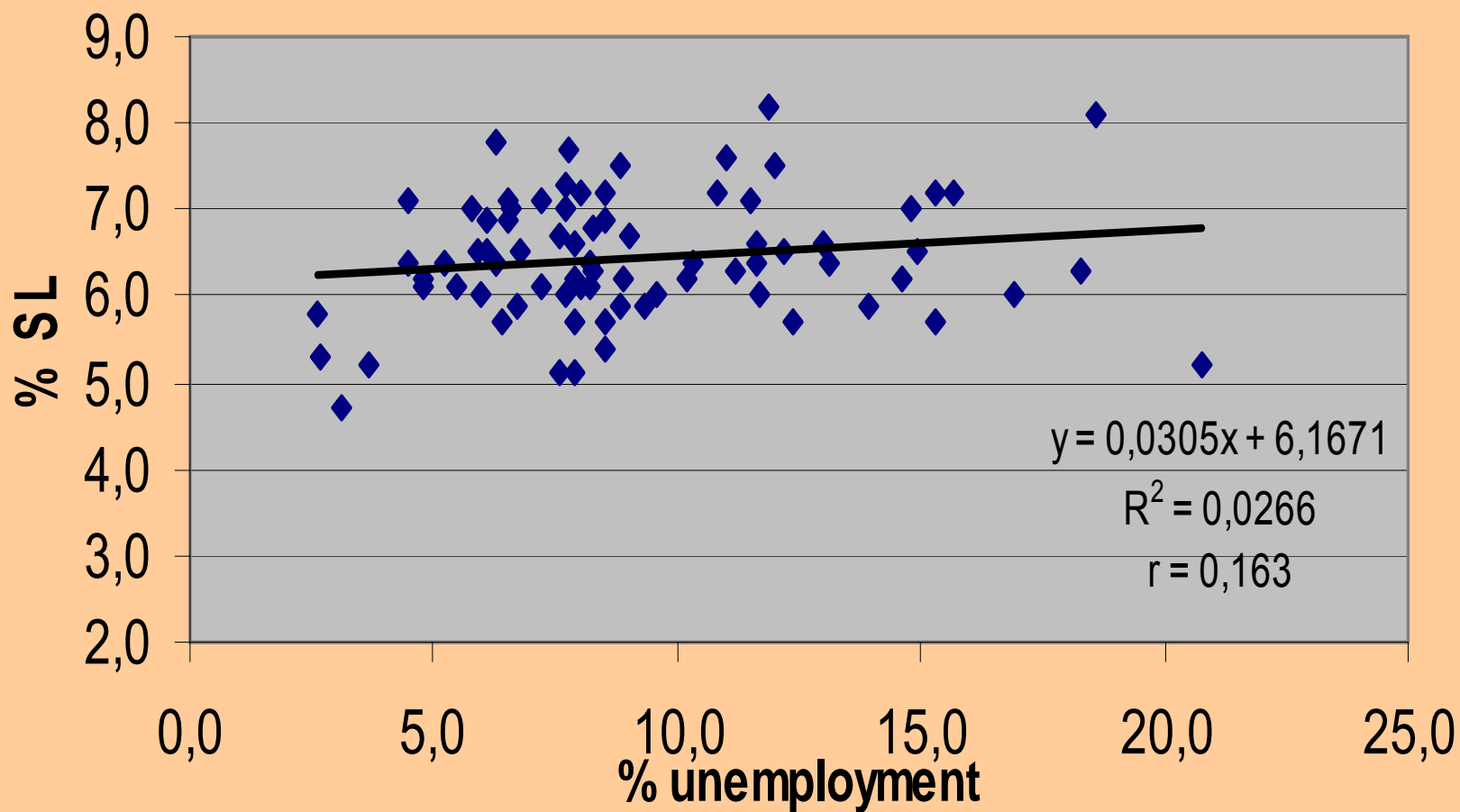
Trend of one sick leave case continuance in days



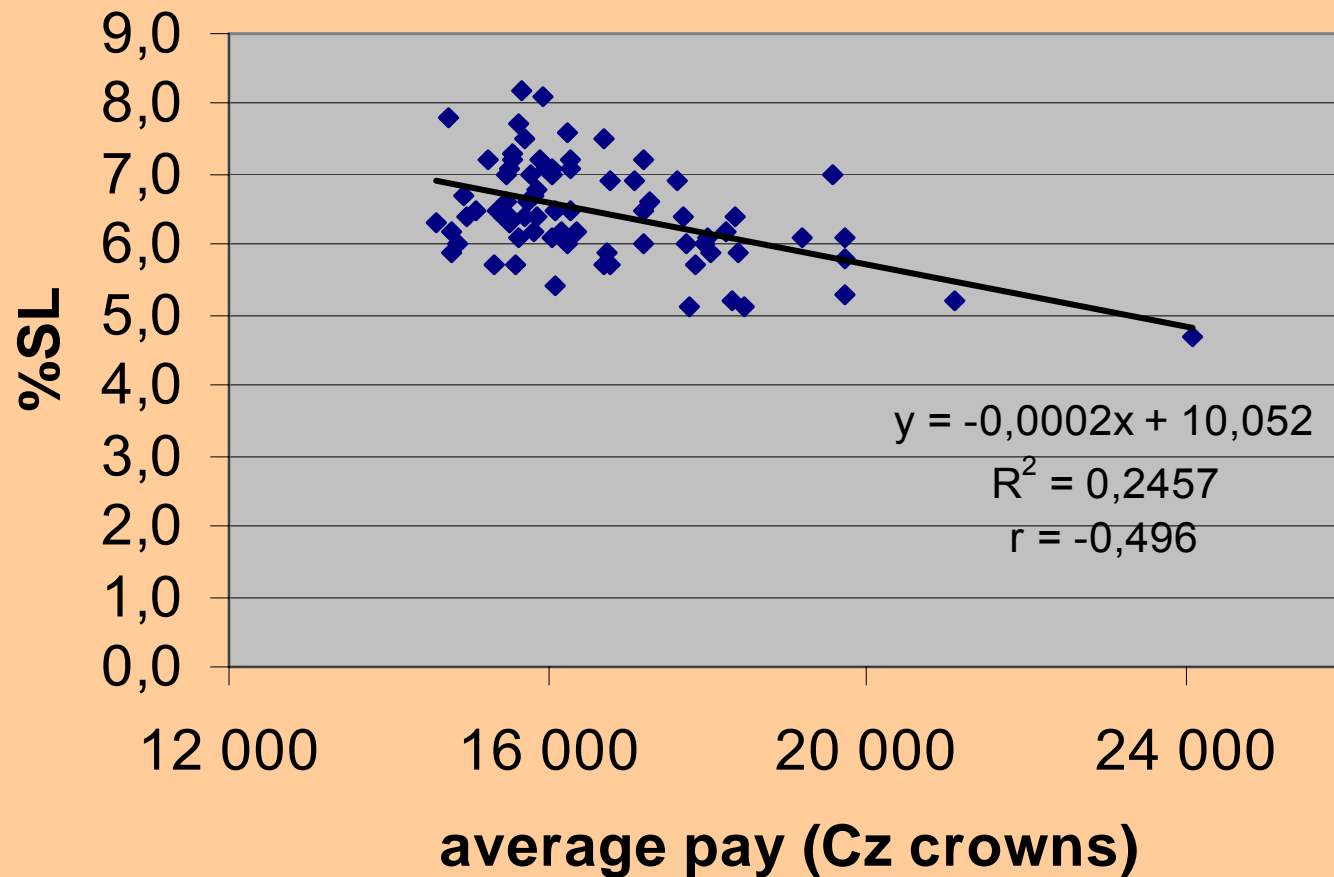
Average pay and unemployment in 2004 in Czech districts



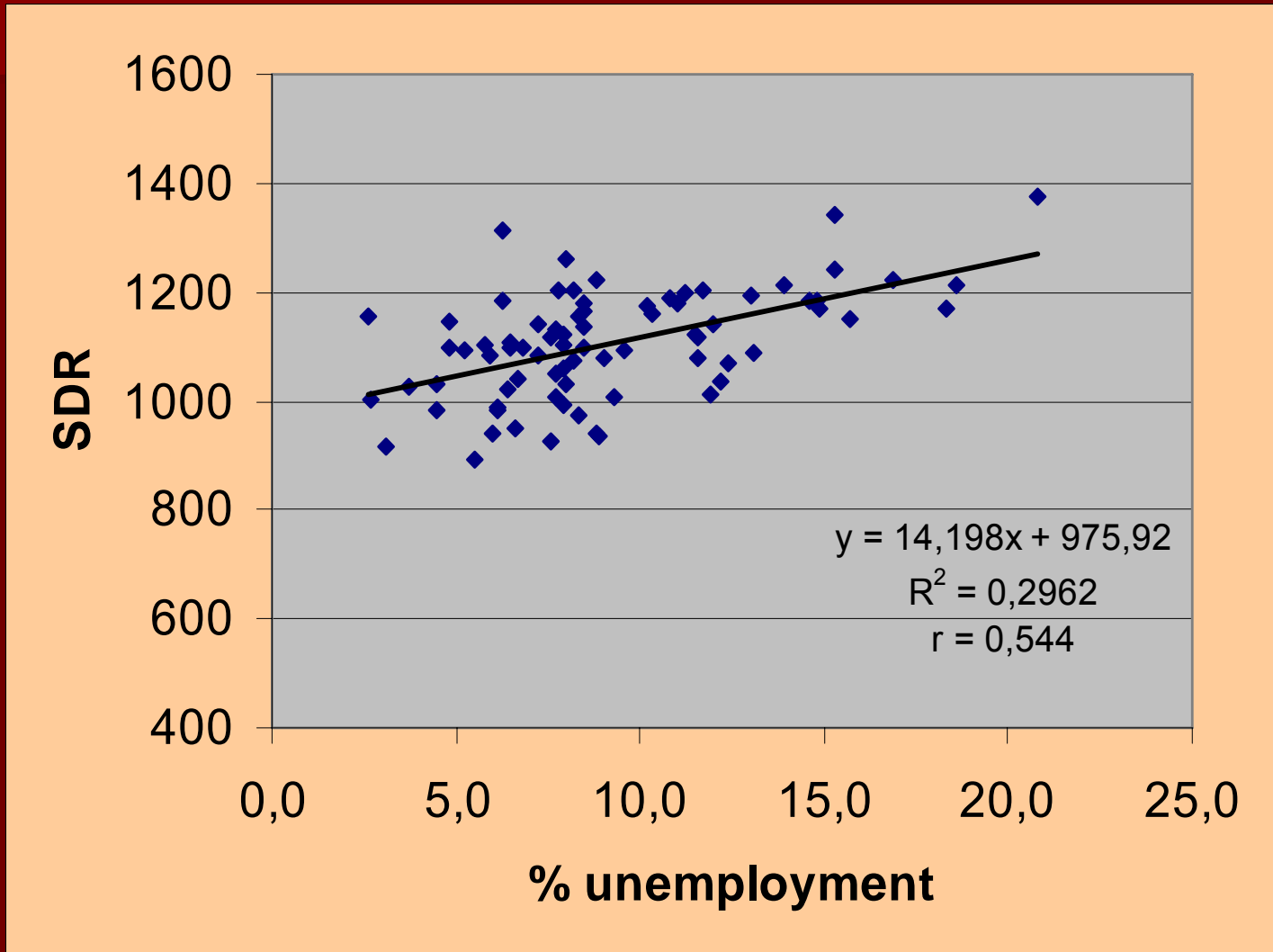
Correlation of sick leave and % unemployment in districts of the Czech Republic



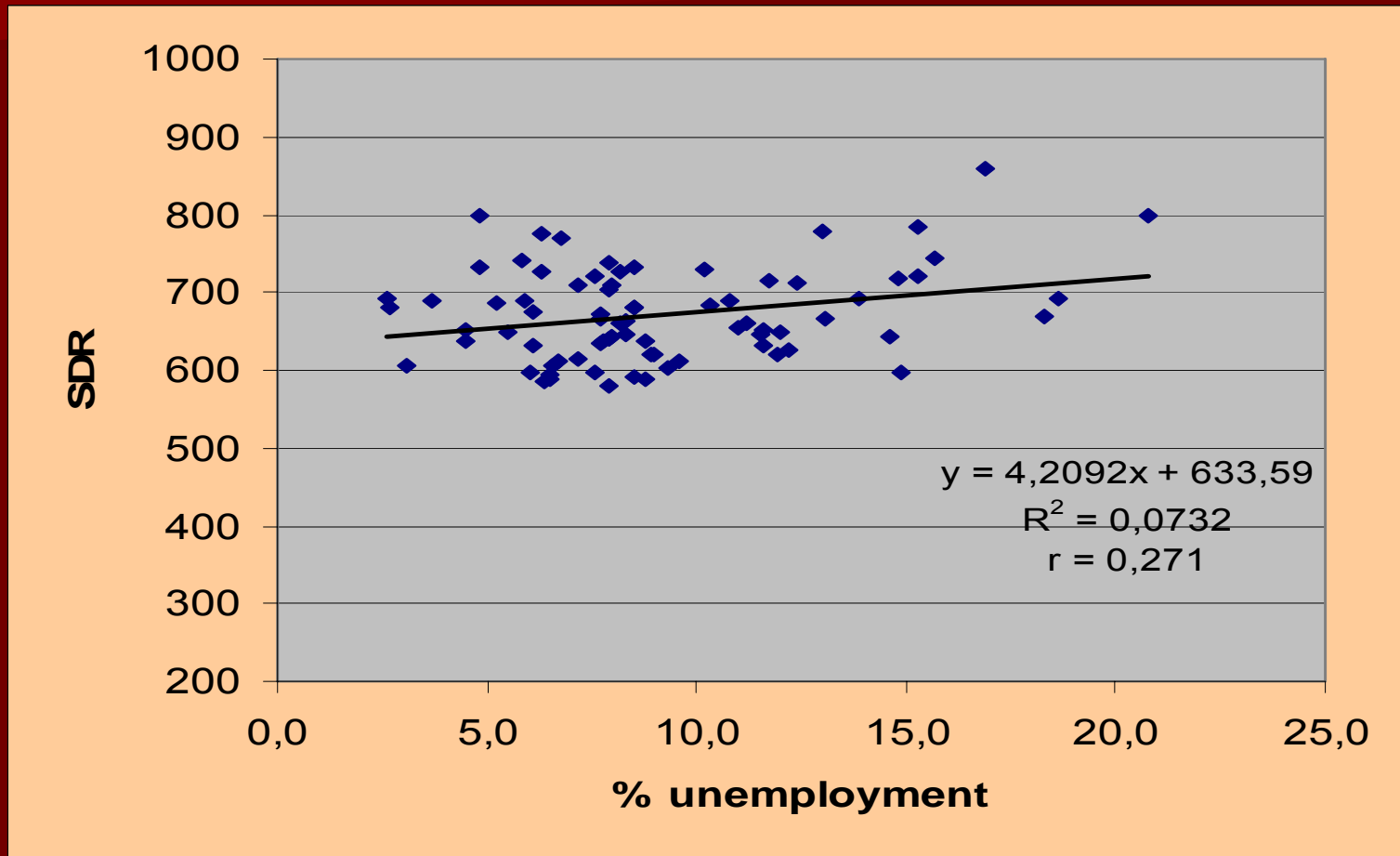
Correlation of average pay and percentage of sick leave in districts of the Czech Republic



Standardized mortality rate in men and % of unemployment in districts of Czech Republic



Standardized mortality rate in women and % of unemployment in districts of Czech Republic



Subjectively perceived health status in relation to education

(Czech adults, N = 1508)

