

**VÝVOJ PREVALENCE KUŘÁCTVÍ  
V DOSPĚLÉ POPULACI ČR  
NÁZORY A POSTOJE OBČANŮ ČR  
K PROBLEMATICE KOUŘENÍ  
(OBDOBÍ 1997 – 2010)**

**VÝZKUMNÁ ZPRÁVA**

**Autorský kolektiv:**

**MUDr. Hana Sovinová, PhDr. Petr Sadílek, PhDr. Ladislav Csémy**

**Vydal: Státní zdravotní ústav, 2011**

## OBSAH

A. VSTUPNÍ INFORMACE .....	3
1. ZAMĚŘENÍ VÝZKUMU.....	3
2.ČASOVÝ HARMONOGRAM VÝZKUMU.....	3
3.METODIKA VÝZKUMU .....	4
4.VÝBĚR RESPONDENTŮ A CHARAKTERISTIKA VÝBĚROVÉHO SOUBORU .....	4
4.1.Charakteristika výběrového souboru .....	4
4.2.Redukce výběrového souboru .....	6
5.RESPONDENCE A NON-RESPONDENCE.....	7
6.PŘÍPRAVA DATOVÉHO SOUBORU A ZPRACOVÁNÍ DAT.....	8
B. VÝSLEDKY .....	9
1.KOUŘENÍ V POPULACI ČR A POSTOJE OBČANŮ K NĚMU .....	10
1. 1. Prevalence kouření v populaci ČR .....	10
1. 2. Počátky kouření.....	19
1. 3. Charakteristiky kuřáků .....	22
1. 4. Snaha o zbavení se závislosti na nikotinu .....	27
1. 5. Pobyt v zakouřeném prostředí.....	30
1. 6. Zdravotní obtíže kuřáků související s kouřením.....	33
2.KOUŘENÍ VODNÍ DÝMKY A POUŽÍVÁNÍ ELEKTRONICKÝCH CIGARET .....	34
3.STANOVISKO OBČANŮ ČR K ZÁKAZU KOUŘENÍ V RESTAURACÍCH.....	38
C. ZÁVĚREČNÉ SHRUTÍ .....	41
SEZNAM TABULEK A GRAFŮ .....	45

## A. VSTUPNÍ INFORMACE

### 1. ZAMĚŘENÍ VÝZKUMU

Výzkum názorů a postojů občanů České republiky k otázkám zdravotnictví a k problematice zdraví má charakter omnibusu a je prováděn pravidelně od roku 1995. Jeho předmětem jsou dva základní okruhy otázek:

- ◆ problematika zdravotnictví v České republice, názory na jeho vývoj a současný stav;
- ◆ specifické otázky, týkající se zdraví a zdravého způsobu života, včetně péče o vlastní zdraví a preventivních přístupů v této oblasti.

První skupina otázek, týkající se problematiky zdravotnictví se v průběhu opakované realizace výzkumu relativně nemění a vývoj názorů v této oblasti lze dlouhodobě porovnávat. Informace získané na základě jejich vyhodnocení lze volně využívat s uvedením pramene.

Druhá skupina tzv. specifických otázek se týká problematiky vlastního zdraví a zdravého životního stylu. Vzhledem k tomu, že výzkum má charakter omnibusu, jsou tyto otázky zařazovány aktuálně dle požadavků jednotlivých účastníků výzkumu a poznatky získané na základě jejich vyhodnocení jsou majetkem těchto účastníků. Nelze je proto využívat bez jejich souhlasu. ***Do této skupiny patří i předkládaná zpráva, týkající se prevalence kouření v populaci ČR, která byla zpracována pro potřeby Státního zdravotního ústavu v Praze.***

### 2. ČASOVÝ HARMONOGRAM VÝZKUMU

Výzkumný záměr a projekt výzkumu byl zpracován v průběhu září - října 2010. Jeho oponentování proběhlo počátkem listopadu 2010 a předvýzkum sloužící k ověření instrumentů a znění jednotlivých otázek byl realizován na výběrovém souboru 249 respondentů (občanů) v období od 8. 11. do 12. 11. 2010. V tomto období proběhly rovněž instruktáže všech tazatelů.

Vlastní terénní šetření bylo uskutečněno v celé České republice v období od 22. 11. 2010 do 3. 12. 2010. Shromáždění tazatelských archů, jejich optická a logická kontrola a vkládání dat do počítače proběhlo do 20. prosince 2010, do 31. prosince 2010 bylo uskutečněno vyvážení dat, jejich základní matematicko – statistická

analýza, zpracování frekvenčních a vybraných kontingenčních tabulek a provedena základní interpretace dat včetně zpracování a oponování signální zprávy.

### 3. METODIKA VÝZKUMU

Výzkum byl koncipován jako sociologický dle projektu a s využitím výzkumných instrumentů, zpracovaných zadavatelem a připomínkových kompetentními pracovníky realizátora výzkumu. Terénní šetření bylo provedeno technikou standardizovaného řízeného rozhovoru tazatele s respondentem. Konečná podoba tazatelského archu byla stanovena na základě výsledků předvýzkumu.

Sběr dat byl zabezpečován 362 profesionálními tazateli agentury INRES – SONES v celé České republice. Optickou, logickou kontrolu, kódování a vkládání dat do počítače, tabelování a interpretaci výsledků prováděli pracovníci Institutu pro studium zdraví a životního stylu.

Statistické zpracování dat bylo provedeno programem SASD 1.4.5 (statistická analýza sociálních dat). Zpracován byl 1. stupeň třídění a kontingenční tabulky vybraných ukazatelů 2. stupně třídění. Míra závislosti vybraných znaků byla stanovena na základě  $\chi^2$  ( $X^2$ ) a dalších testovacích kritérií, aplikovaných dle charakteru znaků. Na základě této analýzy byla provedena interpretace dat a zpracovány příslušné tabulky a grafy.

### 4. VÝBĚR RESPONDENTŮ A CHARAKTERISTIKA VÝBĚROVÉHO SOUBORU

#### 4.1. Charakteristika výběrového souboru

Údaje, jejichž rozboru je tato zpráva věnována, byly získány od výběrového souboru o velikosti **1793** jedinců vybraných náhodným výběrem pomocí kvót. Soubor je reprezentativním vzorkem populace České republiky ve věku nad 15 let. Reprezentativnost byla odvozena od základního souboru obyvatelstva České republiky ve věku 15 let více.<sup>1)</sup>

Složení výběrového souboru v intencích základních demografických znaků je následující. Z hlediska **pohlaví** tvoří soubor **874 (48,7%)** mužů a **919 (51,3%)** žen, což odpovídá analogické skladbě populace ČR ve věku od 15 let více. Z hlediska relativních četností nebyla zjištěna žádná odchylka výběrového souboru od základního souboru, což znamená, že **výzkum je reprezentativní pro obyvatelstvo České republiky ve věku nad 15 let z hlediska pohlaví.**

**Věkové skupiny v kombinaci se skupinami dle pohlaví** jsou ve výběrovém souboru zastoupeny procentně takto:

**Tabulka č. 1 – Složení výběrového souboru dle pohlaví a věku**

	<b>MUŽI</b>		<b>ŽENY</b>	
	<b>%</b>	<b>ODCHYLKA</b>	<b>%</b>	<b>ODCHYLKA</b>
<b>15 – 19 let</b>	3,5	- 0,1	3,6	+0,1
<b>20 – 24 let</b>	4,1	0,0	3,9	+0,1
<b>25 - 34 let</b>	10,2	+0,3	9,0	-0,3
<b>35 - 44 let</b>	8,5	-0,1	8,4	+0,3
<b>45 - 54 let</b>	7,8	0,0	7,5	-0,1
<b>55 - 64 let</b>	7,8	-0,1	8,6	+0,1
<b>nad 65 let</b>	6,9	0,0	10,2	-0,2

<sup>1)</sup> Viz Věkové složení obyvatelstva České republiky v roce 2009. Stav k 31.12.2009. Praha, Český statistický úřad 2010

Ve srovnání s věkovým členěním základního souboru nepřesahuje odchylka 0,3%. Lze konstatovat, že **výsledky výzkumu jsou reprezentativní pro jednotlivé věkové skupiny obyvatelstva České republiky nad 15 let.**

K územnímu, resp. regionálnímu zařazení dotazovaných slouží členění dle krajů ČR, platné od roku 2001.

**Tabulka č. 2 – Složení výběrového souboru dle krajů**

<b>KRAJ</b>	<b>%</b>	<b>ODCHYLKA</b>
<b>PRAHA</b>	12,0	-0,1
<b>STŘEDOČESKÝ</b>	11,4	-0,2
<b>JIHOČESKÝ</b>	6,0	-0,1
<b>PLZEŇSKÝ</b>	5,5	0,0
<b>KARLOVARSKÝ</b>	2,9	0,0
<b>ÚSTECKÝ</b>	8,0	+0,1
<b>LIBERECKÝ</b>	4,2	+0,1
<b>KRÁLOVÉHRADECKÝ</b>	5,5	+0,2
<b>PAŘDUBICKÝ</b>	4,8	-0,1
<b>VYSOČINA</b>	5,0	+0,1
<b>JIHOMORAVSKÝ</b>	11,1	+0,1
<b>OLOMOUCKÝ</b>	6,1	0,0
<b>ZLÍNSKÝ</b>	5,5	-0,2
<b>MORAVSKOSLEZSKÝ</b>	12,0	+0,1

Ve srovnání s členěním základního souboru činí maximální odchylka 0,2 %.

***Lze konstatovat, že výsledky výzkumu jsou reprezentativní pro populaci České republiky nad 15 let z hlediska pohlaví, věku a regionu.***

Předběžná analýza získaných údajů ukázala, že z uvedených hledisek, jimiž je možné daný soubor popsat a charakterizovat, osvědčují nejlépe svou požadovanou diferenční funkci základní demografické ukazatele a sice znaky **pohlaví, věku a regionální příslušnosti**.

Proto také jsou tyto znaky v následujícím výkladu využívány víceméně stabilně, pochopitelně tam, kde příslušná korelace dává nějaký smysl a zjištěné rozdíly jsou natolik zřejmé, aby to odpovídalo jejich prezentaci.

Z dalších znaků, u kterých sice nebyla reprezentativnost sledována, ale které byly v rámci výzkumu zjišťovány, lze uvést vzdělání, rodinný stav, počet dětí, velikost místa bydliště, povolání, výši čistého měsíčního příjmu rodiny a stanovisko k náboženské víře. Tam, kde se ukázala statisticky významná souvislost, je na tuto skutečnost upozorněno. Nicméně v důsledku toho, že data této skupiny nejsou reprezentativní, lze zjištěné statisticky významné souvislosti interpretovat pouze jako tendence.

#### **4.2. Redukce výběrového souboru**

Vzhledem k tomu, že údaje o prevalenci kouření v populaci ČR byly v letech 1997 - 2009 interpretovány pro výběrový soubor 15 - 64 let, byla tato zpráva rovněž zpracována pro toto věkové rozmezí. Základním důvodem byla potřeba zachovat srovnatelnost dat získaných v roce 2010 s předcházejícími léty. Proto byla z původního výběrového souboru 15 a více let vyčleněna nejstarší věková skupina (65 a více let). Takto upravený soubor je složen z 1487 respondentů.

Další parametry redukovaného výběrového souboru jsou následující. **Z hlediska pohlaví tvoří redukovaný výběrový soubor 751 (50,5 %) mužů a 736 (49,5 %) žen.**

**Složení věkových skupin** v redukovaném výběrovém souboru:

**Tabulka č. 3 – Složení redukovaného výběrového souboru dle věku**

	<b>N</b>	<b>%</b>
<b>15 - 19 let</b>	127	8,6
<b>20 - 24 let</b>	143	9,6
<b>25 - 34 let</b>	345	23,2
<b>35 - 44 let</b>	304	20,4
<b>45 - 54 let</b>	273	18,4
<b>55 – 64 let</b>	295	19,8

Z hlediska krajů má redukovaný výběrový soubor následující složení:

**Tabulka č. 4 – Složení redukovaného výběrového souboru dle krajů**

<b>KRAJ</b>	<b>N</b>	<b>%</b>
<b>PRAHA</b>	178	12,0
<b>STŘEDOČESKÝ</b>	172	11,6
<b>JIHOČESKÝ</b>	89	6,0
<b>PLZEŇSKÝ</b>	81	5,4
<b>KARLOVARSKÝ</b>	43	2,9
<b>ÚSTECKÝ</b>	118	7,9
<b>LIBERECKÝ</b>	63	4,2
<b>KRÁLOVÉHRADECKÝ</b>	83	5,6
<b>PARDUBICKÝ</b>	71	4,8
<b>VYSOČINA</b>	75	5,0
<b>JIHOMORAVSKÝ</b>	169	11,4
<b>OLOMOUCKÝ</b>	90	6,0
<b>ZLÍNSKÝ</b>	80	5,4
<b>MORAVSKOSLEZSKÝ</b>	175	11,8

## 5. RESPONDENCE A NON-RESPONDENCE

V rámci terénního šetření bylo tazateli osloveno celkem **1988** náhodně vybraných občanů s žádostí o rozhovor k problematice zdravotnictví a zdravého způsobu života populace. Rozhovor odmítlo poskytnout **195** respondentů, tj. 9,8% všech oslovených.

S rozhovorem naopak souhlasilo **1793** respondentů, tj. 90,2% oslovených.

Struktura odmítnutí rozhovoru z hlediska pohlaví a věku je patrná z následující tabulky:

Tabulka č. 5 – Odmítnutí účasti ve výzkumu dle pohlaví a věku

	MUŽI		ŽENY		CELKEM	
	ODM.	%	ODM.	%	ODM.	%
15 - 19 let	8	4,1	5	2,6	13	6,7
20 - 24 let	7	3,6	6	3,1	13	6,7
25 - 34 let	23	11,8	21	10,8	44	22,6
35 - 44 let	22	11,3	19	9,7	41	21,0
45 - 54 let	15	7,7	17	8,7	32	16,4
55 - 64 let	17	8,7	18	9,2	35	17,9
65 A VÍCE	11	5,6	6	3,1	17	8,7
<b>CELKEM</b>	103	52,8	92	47,2	195	100,0

Analýza odmítnutí účasti ve výzkumu z hlediska pohlaví signalizuje, že ženy byly více ochotny účastnit se výzkumu než muži. Nejméně byli ochotni zapojit se do výzkumu muži a ženy ve věku 25 - 44 let. Platí, že ochota k účasti ve výzkumu je nižší ve věkových skupinách 25 - 64 let, nejvíce byli ochotni zapojit se do výzkumu respondenti z nejmladších a nejstarších věkových skupin.

Celkově lze konstatovat, že míra odmítnutí účasti ve výzkumu je nízká. Projevila se zde speciální příprava tazatelů, zaměřená na způsob navázání kontaktu, vyvolání důvěry respondenta a způsob komunikace s cílem získat ho pro účast ve výzkumu, která proběhla v rámci instruktaží.

Z hlediska důvodu byl nejčastější příčinou odmítnutí účasti ve výzkumu nedostatek času ( uvedlo 69,3% respondentů). Druhou nejčastější příčinou byla nezájem o účast či lhostejnost k výzkumu (14,2% respondentů). Další 7,8% respondentů uvedlo jako příčinu odmítnutí nedůvěru k výzkumu a pochybnosti o jeho smyslu, 4,2% respondentů uvedlo jako příčinu odmítnutí skutečnost, že považují podobné výzkumy za zbytečné, 3,5% oslovených vyslovilo obavy ze zneužití poskytnutých informací (přes to, že výzkum byl anonymní). Zbývající 1,0% oslovených uvedlo zdravotní důvody, důvody jiné než uvedené nebo příčinu odmítnutí neuvedlo.

## 6. PŘÍPRAVA DATOVÉHO SOUBORU A ZPRACOVÁNÍ DAT

Každý vyplněný tazatelský arch prošel důkladnou logickou a optickou kontrolou. Kontrolovány byly logické vazby a úplnost a věrohodnost vyplnění. Vyřazeno bylo 8 tazatelských archů s nefunkčními logickými vazbami a neúplně vyplněné (zpravidla ty, u kterých se respondent odmítl odpovídat na otázky a rozhodl se předčasně

ukončit rozhovor a část tazatelského archu tak zůstala nevyplněná). Tyto tazatelské archy byly zahrnuty do non-response.

Použitá výzkumná metodika zahrnovala u vybraných znaků několik úrovní filtrace během rozhovoru. Pochopitelně zde vznikl problém dvou typů chybějících údajů - za první tzv. strukturálních missingů, to jsou případy, kdy údaj chybí, protože otázka nebyla položena na základě podmínky filtru, za druhé tzv. pravých missingů, kdy otázka měla být položena a nebyla nebo byla položena a nebyla zodpovězena - takovýchto chybějících údajů nebylo mnoho, nicméně se vždy v dotazových šetřeních vyskytují. Vzhledem k tomu, že pro matematicko-statistické analýzy je potřeba definovat chybějící nebo nevalidní údaje jako jednu hodnotu, sloučili jsme oba typy missingů. Vlastní analýzy pak byly samozřejmě provedeny na základě validních hodnot každého znaku.

Mezi použitými položkami byly spojitě odpovědi. Logicky bylo pak potřeba provést řadu transformací na datovém souboru, aby bylo možné hlavní výsledky přehledně shrnout.

V důsledku zmíněné transformace se změnil charakter znaků transformovaných proměnných ze spojitých většinou na intervalové či kategoriální.

## **B. VÝSLEDKY**

V rámci závěrečné zprávy jsou analyzovány otázky, týkající se problematiky kouření a jevů s kouřením souvisejících. **Klíčová kapitola je věnována otázkám prevalence kouření u populace a některým aspektům spjatým s touto problematikou. Pozornost je v souvislosti s kouřením věnována snahám kuřáků o zanechání kouření a zdravotním obtížím, s kouřením souvisejících. Zjišťovány jsou rovněž názory na zákaz kouření v restauracích. Dále jsou interpretována data, týkající se kouření jiných tabákových výrobků než cigaret, kouření vodní dýmky a používání elektronických cigaret.**

Při interpretaci byl kladen důraz na sociologické aspekty zkoumané problematiky. Nejprve jsou uváděny výsledky zjištěné v roce 2010 a následně je porovnáván stav s předcházejícími lety. Toto porovnání je možné proto, že problematika kouření je pravidelně sledována od roku 1997 a znění některých otázek je totožné, to znamená, že se v průběhu sledování nezměnilo. Jsou rovněž uvedeny statisticky významné souvislosti, pokud je aplikovaná testovací kritéria zjistila.

**Interpretace výsledků obsažených v této části zprávy (kapitola B1) je provedena na základě odpovědí redukováného výběrového souboru, ve kterém není zastoupena nejstarší věková skupina nad 65 let (viz kapitola A 4.2.).**

Analýza vychází z 1. a 2. stupně třídění. Údaje jsou zpravidla prezentovány ve validních relativních četnostech event. v koeficientech vzniklých na základě výpočtu váženého aritmetického průměru. Prezentované statisticky významné souvislosti byly vypočítány prostřednictvím aplikace testovacího kritéria, odpovídajícího charakteru testovaného znaku.

Struktura této části závěrečné zprávy odpovídá struktuře tazatelského archu, ve kterém byly obsahově příbuzné otázky seřazeny tak, aby byla respektována jejich logická návaznost.

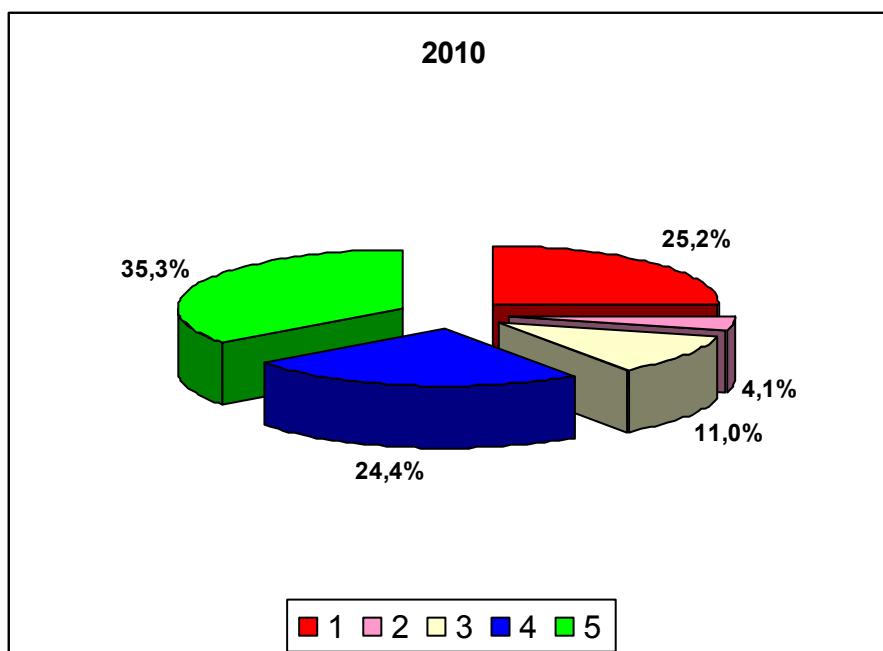
## **1. KOUŘENÍ V POPULACI ČR A POSTOJE OBČANŮ K NĚMU**

Těžiště realizovaného sociologického výzkumu spočívalo především ve zjišťování názorů a postojů občanů České republiky ke kouření a jeho rozšíření v populaci. Sledovány byly další otázky s kouřením související a umožňující plastičtěji stávající skutečnost popsat a provést její hlubší analýzu.

### **1. 1. Prevalence kouření v populaci ČR**

**Podle výzkumu z roku 2010 lze v České republice 25,2% občanů označit za pravidelné kuřáky, kouřící v současné době nejméně 1 cigaretu denně. Dalších 4,1 % tvoří nepravidelní (příležitostní) kuřáci, kteří kouří méně než 1 cigaretu denně. Znamená to, že dle vlastní výpovědi 29,3 % občanů České republiky ve věku 15 - 64 let v roce 2010 kouřilo a lze je označit za kuřáky.**

**Graf č. 1 - Prevalence kouření v populaci ČR  
N = 1487 (2010)**



*Legenda: 1 – kuřák v současné době kouřící nejméně 1 cigaretu denně; 2 – kuřák v současné době kouřící méně než 1 cigaretu denně; 3 – bývalý kuřák, který v životě vykouřil více než 100 cigaret, ale v současné době nekouří; 4 – nekuřák, i když kdysi zkoušel kouřit (bylo to však méně než 100 cigaret v životě); 5 – nekuřák, který nikdy nekouřil.*

Mezi bývalé kuřáky, kteří v životě vykouřili více než 100 cigaret, avšak v současné době již nekouří, se zařadilo 11,0% dotázaných. U této části populace lze konstatovat, že se jí podařilo závislosti na nikotinu zbavit (alespoň ke dni výzkumu), i když není jisté, zda se ke kouření v budoucnosti opět někdy nevrátí. Za nekuřáky se označuje 59,7% dotázaných. Z nich 24,4% má s kouřením zkušenosti (i když v životě vykouřilo méně než 100 cigaret) a zbývajících 35,3% uvádí, že nikdy v životě nevykouřili cigaretu.

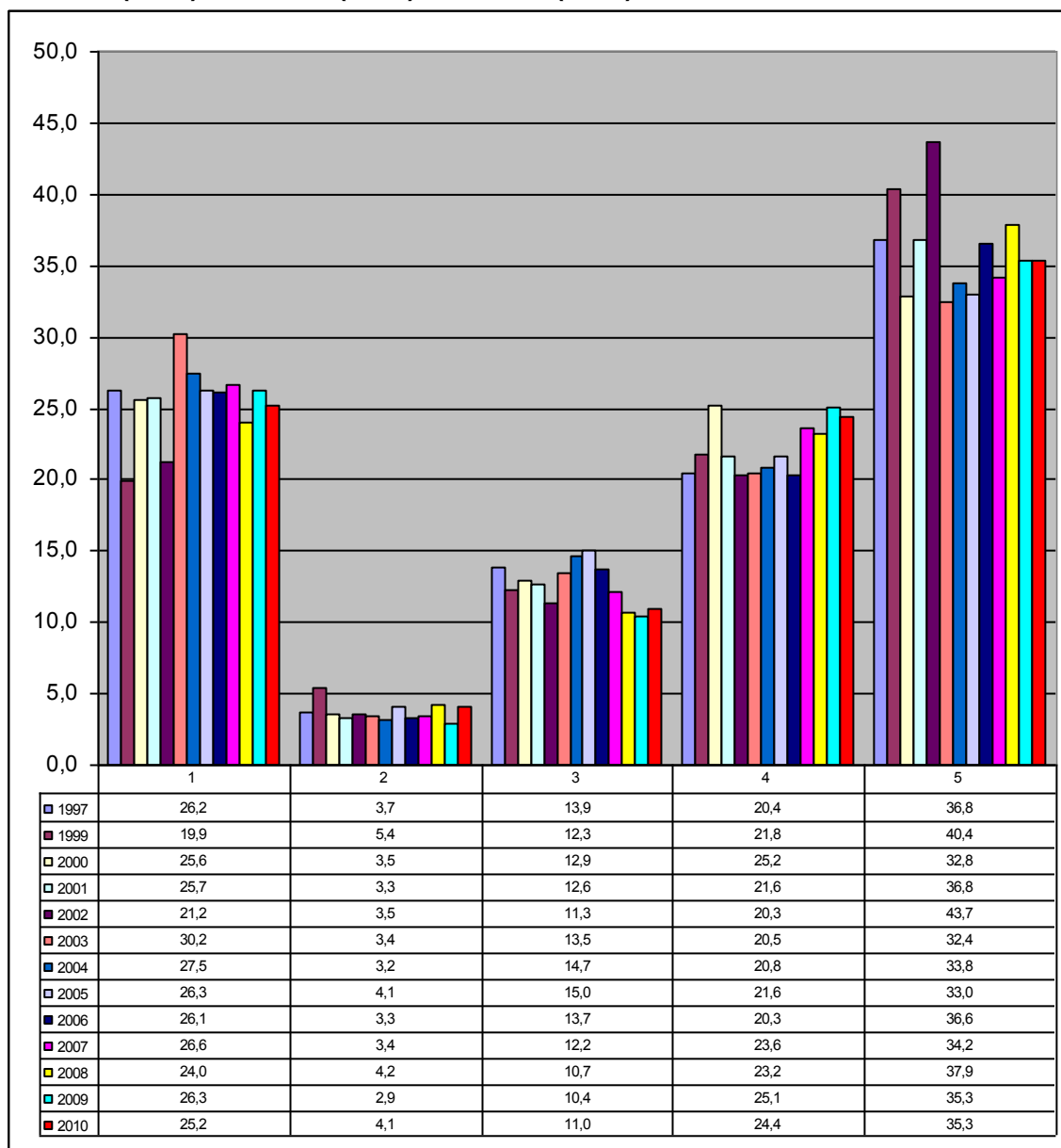
***Pokud bychom vzali v úvahu výsledky platné pro celou populaci (včetně nejstarší věkové skupiny nad 65 let, u které je prevalence kouření výrazně nižší), potom podíl kuřáků, kouřících nejméně 1 cigaretu denně činí 22,8 % a těch, kteří kouří méně než 1 cigaretu denně je 3,5 %. Dalších 11,9 % se označilo za bývalé kuřáky, kteří v životě vykouřili více než 100 cigaret, ale v současné době nekouří, 24,2 % jsou nekuřáci, kteří to kdysi zkoušeli a zbývajících 37,8 % nikdy v životě nekouřilo.***

Porovnání prevalence kouření v české populaci v jednotlivých letech ukazuje, že zde v období let 1997 - 2010 nedochází k výraznějším změnám a mírné snížení podílu pravidelných kuřáků v roce 2010 se pohybuje v rozmezí statistické chyby a nelze je ještě považovat za pozitivní trend. V posledních letech se podíl kuřáků (včetně příležitostných) pohybuje v rozmezí 28 – 32 % a nebyl zatím zaznamenán ani trend, že by se více kuřáků než v minulých letech pokoušelo svého návyku zbavit. Znamená to, že úsilí společnosti o omezení kouření zatím nepřináší žádoucí výsledky a podíl kuřáků v populaci významněji neklesá. Ilustruje to mimo jiné i skutečnost, že výsledky, týkající se prevalence kouření v roce 2010 v podstatě odpovídají výsledkům, zjištěným v roce 1997. Přes menší odchylky v jednotlivých letech je tedy situace v této oblasti v zásadě stabilní.

Menší odchylky zjištěné v některých uplynulých letech mohou být způsobeny nejen statistickou chybou, se kterou je nezbytné v každém výzkumu tohoto charakteru počítat, ale též např. skutečností, že společnost v České republice dlouhodobě prochází složitou ekonomickou situací, která se odráží ve střídání období, kdy jsou ceny cigaret zvyšovány a kdy stagnují, v nerovnoměrném vývoji reálných mezd a v různé kupní síle obyvatelstva. To vede ke změnám spotřeby v nejrůznějších oblastech, tedy i k tomu, že se zvýší či sníží podíl kuřáků v populaci, neboť tabákové výrobky jsou buď dostupnější, nebo méně dostupné.

**Graf č. 2 - Vývoj prevalence kouření v populaci v letech 1997 - 2010 (v %)**

N = 1346 (1997); N = 1340 (1999); N = 1419 (2000); N = 1265 (2001); N = 1315 (2002);  
N = 1412 (2003); N = 1356 (2004); N = 1356 (2005); N = 1495 (2006); N = 1341 (2007);  
N = 1495 (2008); N = 1486 (2009); N = 1497 (2010)



*Legenda: 1 – kuřák v současné době kouří nejméně 1 cigaretu denně; 2 – kuřák v současné době kouří méně než 1 cigaretu denně; 3 – bývalý kuřák, který v životě vykouřil více než 100 cigaret, ale v současné době nekouří; 4 – nekuřák, i když kdysi zkoušel kouřit (bylo to však méně než 100 cigaret v životě); 5 – nekuřák, který nikdy nekouřil.*

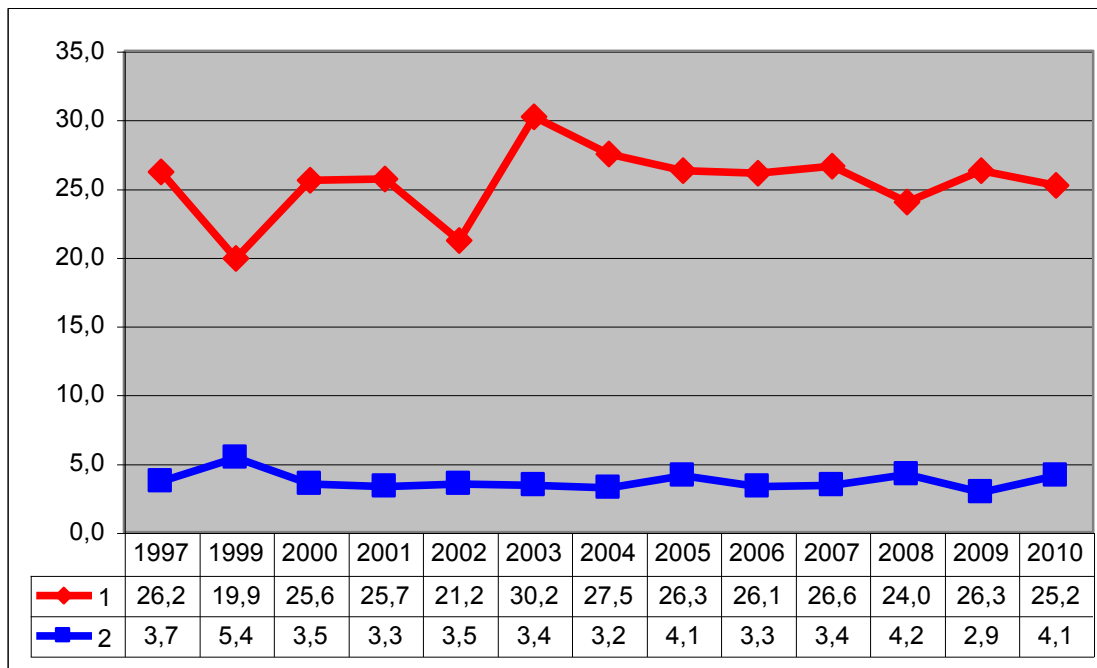
**Z dlouhodobého hlediska lze tedy konstatovat, že zatím nebyl zaznamenán trend, signalizující snížení prevalence kouření v populaci. Zastoupení kuřáků mezi občany ČR je poměrně stabilní a dosud přijatá protikuřácká opatření ke snížení jejich podílu nepřispěla.**

Dlouhodobý trend ve vývoji prevalence kouření je patrný z následujícího grafu.

**Graf č. 3 - Vývoj prevalence kouření v populaci v letech 1997 – 2010 (v %)**

- ti, kteří kouří nejméně jednu cigaretu denně a méně než jednu cigaretu denně

N = 1346 (1997); N = 1340 (1999); N = 1419 (2000); N = 1265 (2001); N = 1315 (2002);  
N = 1412 (2003); N = 1356 (2004); N = 1356 (2005); N = 1495 (2006); N = 1341 (2007);  
N = 1495 (2008); N = 1486 (2009); N = 1487 (2010)



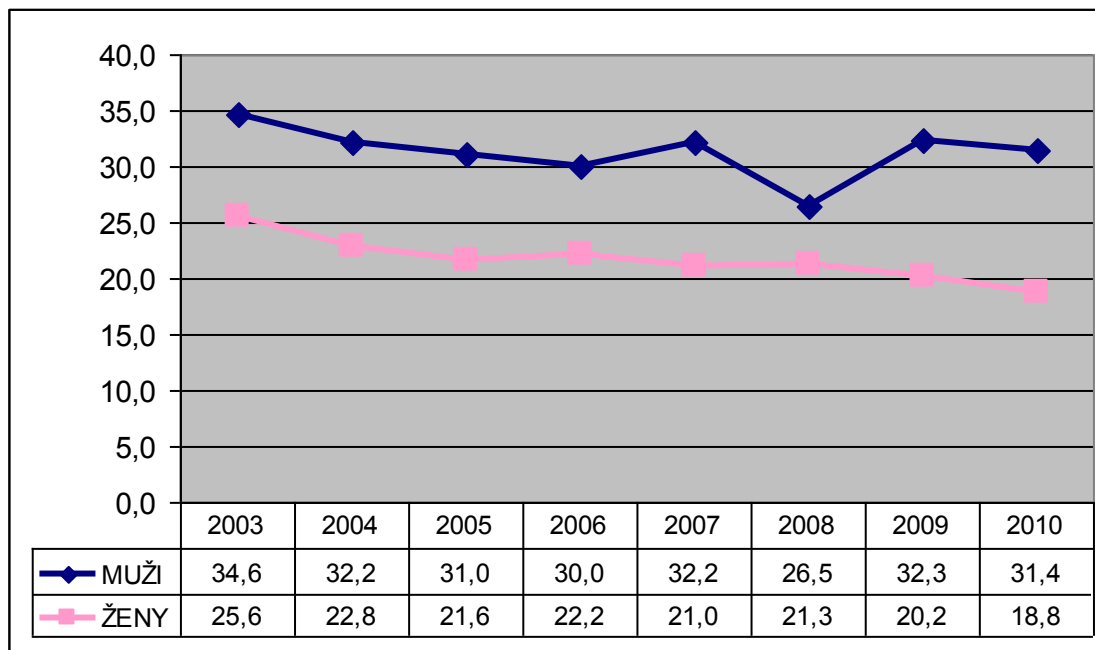
*Legenda: 1 – kuřák v současné době kouřící nejméně 1 cigaretu denně; 2 – kuřák v současné době kouřící méně než 1 cigaretu denně*

Analýza statisticky významných souvislostí ukázala, **podobně jako v předcházejících letech, že muži významně častěji kouří více než ženy, které oproti tomu významně častěji uvádějí, že nikdy nekouřily.** V roce 2010 kouřilo nejméně jednu cigaretu denně 31,4 % mužů a 18,8 % žen v populaci 15 - 64 let, méně než 1 cigaretu denně pak 3,6 % mužů a 4,6 % žen. Chí kvadrát charakteristika testu nezávislosti ( $X^2$ ) má v případě pohlaví hodnotu 47,235 při 4 stupních volnosti, kdy  $\alpha = 0,001$ .

#### Graf č. 4 - Vývoj prevalence kouření v populaci v letech 1997 – 2010 (v %)

(ti, kteří kouří nejméně jednu cigaretu – dle pohlaví)

N = 1412 (2003); N = 1356 (2004); N = 1356 (2005); N = 1495 (2006); N = 1341 (2007);  
N = 1495 (2008); N = 1486 (2009); N = 1487 (2010)



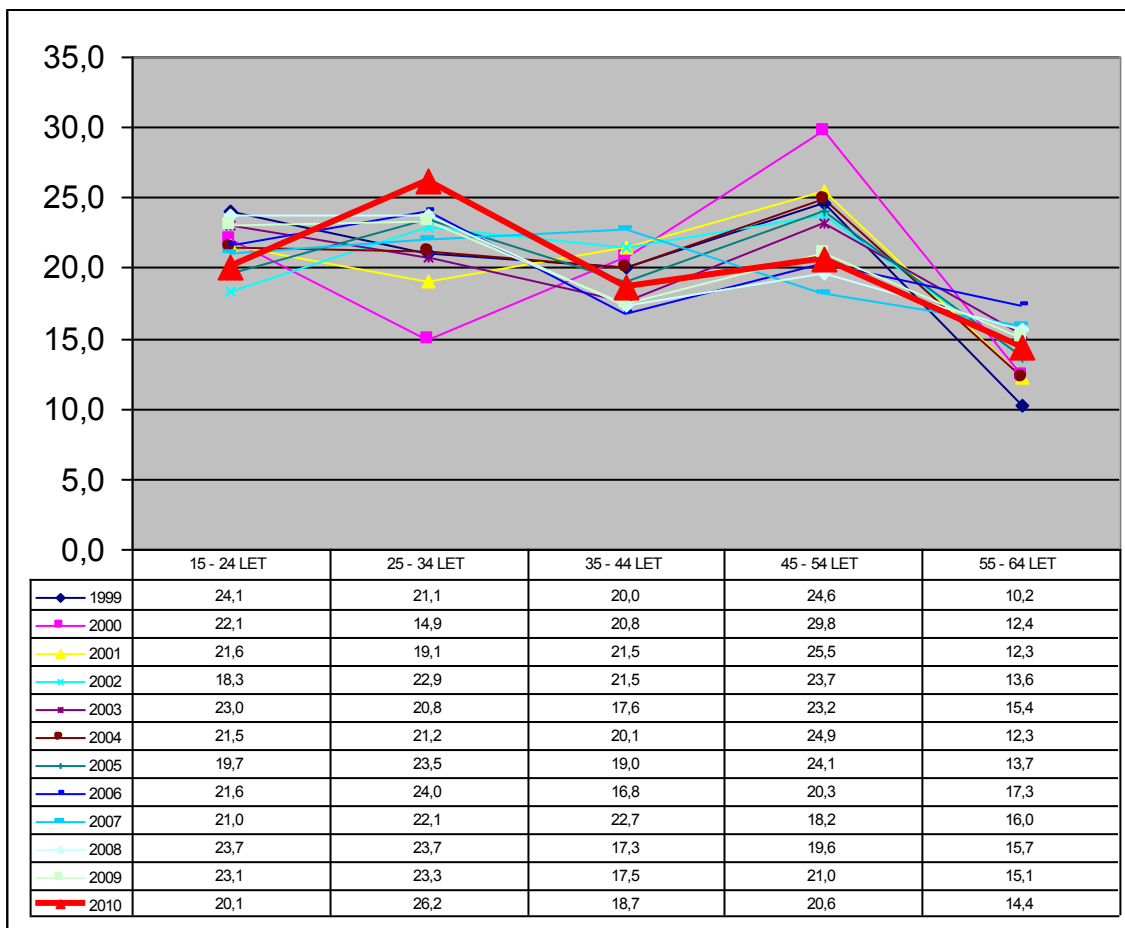
Z hlediska pohlaví se prevalence kouření u mužů pohybuje v posledních letech v populaci 18 – 64 let u mužů v rozmezí okolo 30 %, u žen okolo 20 %. V případě nepravidelného kouření (méně než 1 cigareta denně) je rozpětí u obou pohlaví po celé sledované období 2 až 5 %.

Zajímavé, i když logické jsou výsledky analýzy podílu jednotlivých věkových skupin na kouření. Abychom mohli provést porovnání, sloučili jsme pro tento účel nejmladší věkové skupiny (15 - 19 let a 20 - 24 let) do jedné. Ukazuje se, že nejvíce se na kouření (ti, kteří kouří nejméně 1 cigaretu denně) podílejí věkové skupiny 25 - 34 let. Po 35. roce věku začíná prevalence kouření klesat, velmi výrazný je tento pokles po 55. roce věku. V následujícím grafu jsou zobrazeny relativní četnosti, vyjadřující podíl jednotlivých věkových skupin na kouření celé populace.

### Graf č. 5 - Podíl věkových skupin na kouření populace (v %)

(ti, kteří kouří nejméně cigaretu denně)

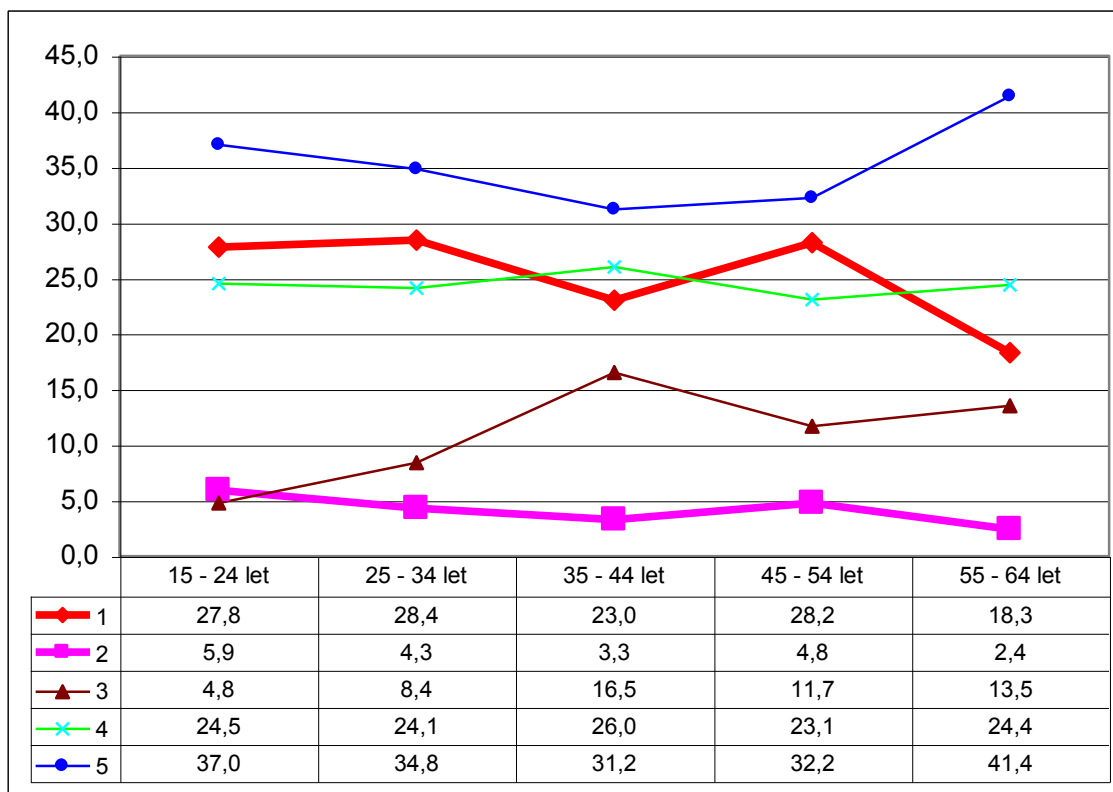
N = 1346 (1997); N = 1340 (1999); N = 1419 (2000); N = 1265 (2001); N = 1315 (2002);  
N = 1412 (2003); N = 1356 (2004); N = 1356 (2005); N = 1495 (2006); N = 1341 (2007);  
N = 1495 (2008); N = 1486 (2009); N = 1487 (2010)



Zajímavé je rovněž porovnání **podílu kuřáků uvnitř jednotlivých věkových skupin**. Výsledky zjištěné v roce 2010 signalizují (stejně jako v předcházejících letech) vyšší podíl všech kuřáků (tj. těch, kteří kouří nejméně 1 cigaretu denně a těch, kteří kouří méně než jednu cigaretu denně) v nejmladší věkové skupině 15 - 24 let, kde činil 33,7 %, ve vyšších věkových skupinách podíl kuřáků klesá. Z následujícího grafu je patrné, že v nejmladší věkové skupině byl nejvyšší podíl těch, kteří kouřili více než 1 cigaretu denně a těch, kteří kouřili méně než 1 cigaretu denně (suma těchto dvou skupin). Skutečnost, že prevalence kouření v nejmladší věkové skupině je v porovnání s ostatními věkovými skupinami nejvyšší nedává dobré vyhlídky do budoucnosti. Ukazuje se, že omezovat kouření u mladých lidí se stále nedaří a dlouhodobě si vyžaduje maximální pozornost.

## Graf č. 6 - Kouření v jednotlivých věkových skupinách (%)

N = 1487 (2010)



*Legenda: 1 – kuřák v současné době kouřící nejméně 1 cigaretu denně; 2 – kuřák v současné době kouřící méně než 1 cigaretu denně; 3 – bývalý kuřák, který v životě vykouřil více než 100 cigaret, ale v současné době nekouří; 4 – nekuřák, i když kdysi zkoušel kouřit (bylo to však méně než 100 cigaret v životě); 5 – nekuřák, který nikdy nekouřil.*

S přibývajícím věkem logicky roste podíl těch občanů, kteří v minulosti kouřili (vykouřili více než 100 cigaret) a v současné době již nekouří. Největší vliv na tuto skutečnost má zřejmě zdravotní stav, který přinutí kuřáky omezit kouření či s kouřením zcela přestat.

**Z hlediska členění dle regionu nebyly v roce 2010 zjištěny statisticky významné rozdíly v podílu kuřáků či nekuřáků v jednotlivých krajích.**

V další části uvádíme statisticky významné souvislosti, zjištěné mezi kouřením a ostatními sociodemografickými znaky. Připomínáme, že u těchto znaků nebyla zabezpečena reprezentativnost, proto je identifikované souvislosti nutné interpretovat pouze jako tendence.

**Z hlediska rodinného stavu byl v roce 2010 identifikován vyšší podíl kuřáků mezi svobodnými a rozvedenými. S tímto zjištěním koresponduje i**

**skutečnost, že mezi lidmi žijícími v manželství je méně kuřáků. Tyto statisticky významné vazby byly identifikovány i v minulých letech.**

V případě vazby kouření na stupeň dosaženého vzdělání platí i v roce 2010 dlouhodobý trend, zjištěný v letech 2000 – 2009 a spočívající v tom, že vyšší podíl pravidelných kuřáků (ti, kteří kouří nejméně 1 cigaretu denně) je mezi respondenty, kteří uvedli, že jsou vyučeni nebo mají základní vzdělání, zatímco u respondentů s maturitou a VŠ vzděláním bylo pravidelných kuřáků méně. Tomu odpovídá i skutečnost, že nejvíce kuřáků je v dělnických a řemeslnických profesích. Chí kvadrát charakteristika testu nezávislosti ( $X^2$ ) má v případě vzdělání hodnotu 38,342 při 12 stupních volnosti. Platí pro  $\alpha = 0,001$ .

Velikost místa bydliště ani výše čistého měsíčního příjmu s kouřením nekoreluje.

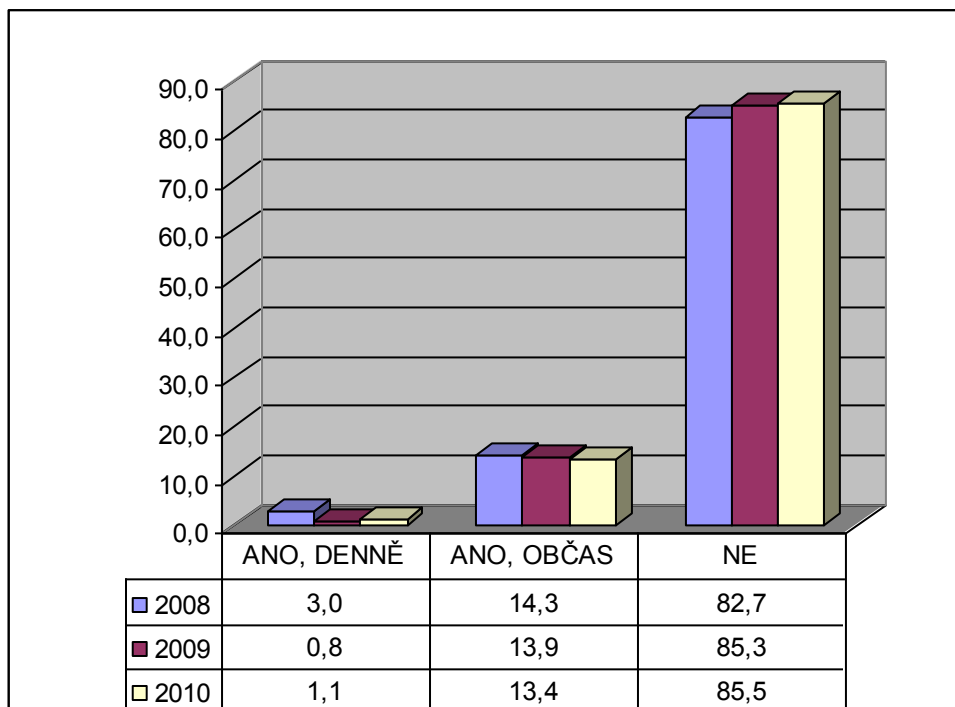
Silná je vazba mezi kouřením a vztahem k náboženské víře. Platí, že občané, kteří uvedli, že jsou věřící kouří významně méně než ti, kteří sami sebe označili za nevěřící. Chí kvadrát charakteristika testu nezávislosti ( $X^2$ ) má v případě vztahu k náboženské víře hodnotu 49,685 při 8 stupních volnosti. Hladina významnosti  $\alpha = 0,001$ .

V letech 2008 až 2010 bylo v rámci výzkumu kouření rovněž zjišťováno, zda je v populaci České republiky rozšířeno kouření jiných tabákových výrobků než cigaret. Otázka byla položena jako uzavřená a její znění bylo následující: „*Kouříte v současnosti jiné tabákové výrobky než cigarety (např. tabák v klasické nebo vodní dýmce, doutníky apod.)*.“ Respondenti měli možnost vybrat si jednu z následujících alternativ odpovědí: „1) *ano, denně*; 2) *ano, občas*; 3) *ne*“.

Z analýzy odpovědí na tuto otázku vyplývá, že jiné tabákové výrobky než cigarety kouřilo v roce 2010 denně cca 1 % občanů ve věku 15 – 64 let. Dalších 13,4 % uvádí, že jiné tabákové výrobky kouří občas, zbývajících 85,5 % tak nečiní nikdy. Jednoznačně platí, že jiné tabákové výrobky kouří častěji muži než ženy. Chí kvadrát charakteristika testu nezávislosti ( $X^2$ ) má v případě pohlaví hodnotu 19,866 při 2 stupních volnosti. Hladina významnosti  $\alpha = 0,001$ . Podobná souvislost byla zjištěna i v letech 2008 - 9. Stav se ve srovnání s rokem 2009 v této oblasti výrazněji nezměnil.

### Graf č. 7 - Kouření jiných tabákových výrobků (v %)

N = 1495 (2008); N = 1486 (2009); N = 1487 (2010)

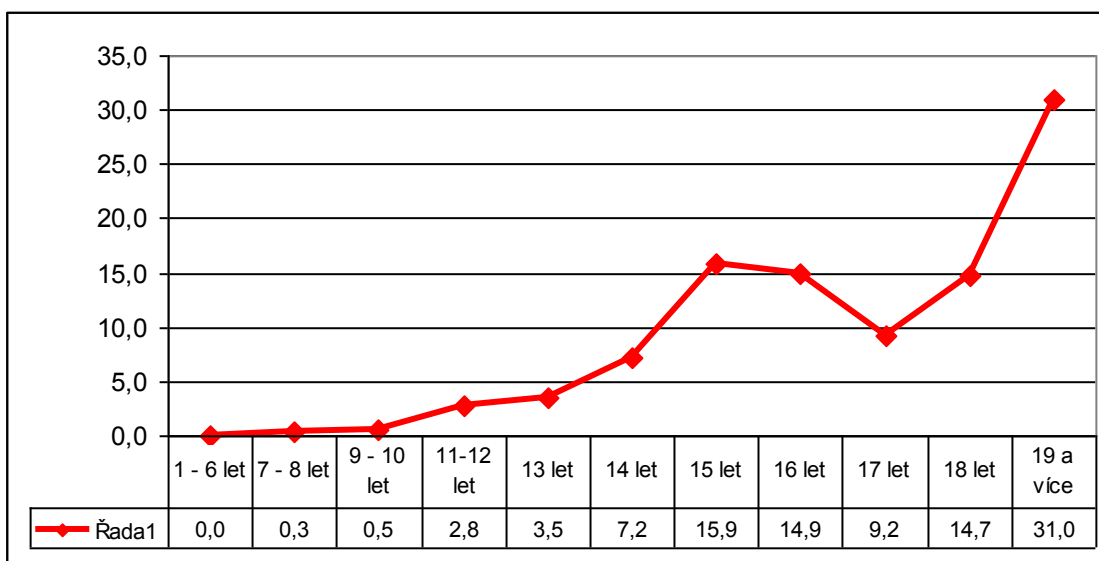


Kouření jiných tabákových výrobků než cigaret statisticky významně souvisí rovněž s věkem. Bylo zjištěno, že nejmladší věkové skupiny 15 – 34 let významně častěji uvádějí, že jiné tabákové výrobky kouří občas. Tuto skutečnost rovněž častěji uvádějí svobodní a bezdětní občané, respondenti se základním vzděláním, z hlediska profese pak studenti. Jedná se zřejmě o nepravidelné kouření vodní dýmky, které je nejvíce rozšířeno právě v nejmladší generaci (viz kapitola č. 2).

#### 1. 2. Počátky kouření

Pro pochopení vzniku závislosti na nikotinu a její prevenci je velmi důležité zjistit, v jakém věku současní i bývalí kuřáci začínali s kouřením. Tato skutečnost byla zjišťována otázkou ve znění *"V kolika letech jste začínal (a) s kouřením?"*.

Analýza odpovědí na výše uvedenou otázku dlouhodobě signalizuje skutečnost, že kritickým obdobím pro počátky kouření je věk od 14 - 15 let. Do tohoto věku spadají ve většině případů počátky kouření **a těžiště preventivního působení by proto mělo být situováno do období před 14. rokem věku, tj. na 2. stupeň základní školy. Jde o preventivní působení ještě před vznikem návyku na nikotin, neboť je lepší návyku nepodlehout, než se ho obtížně zbavovat.**

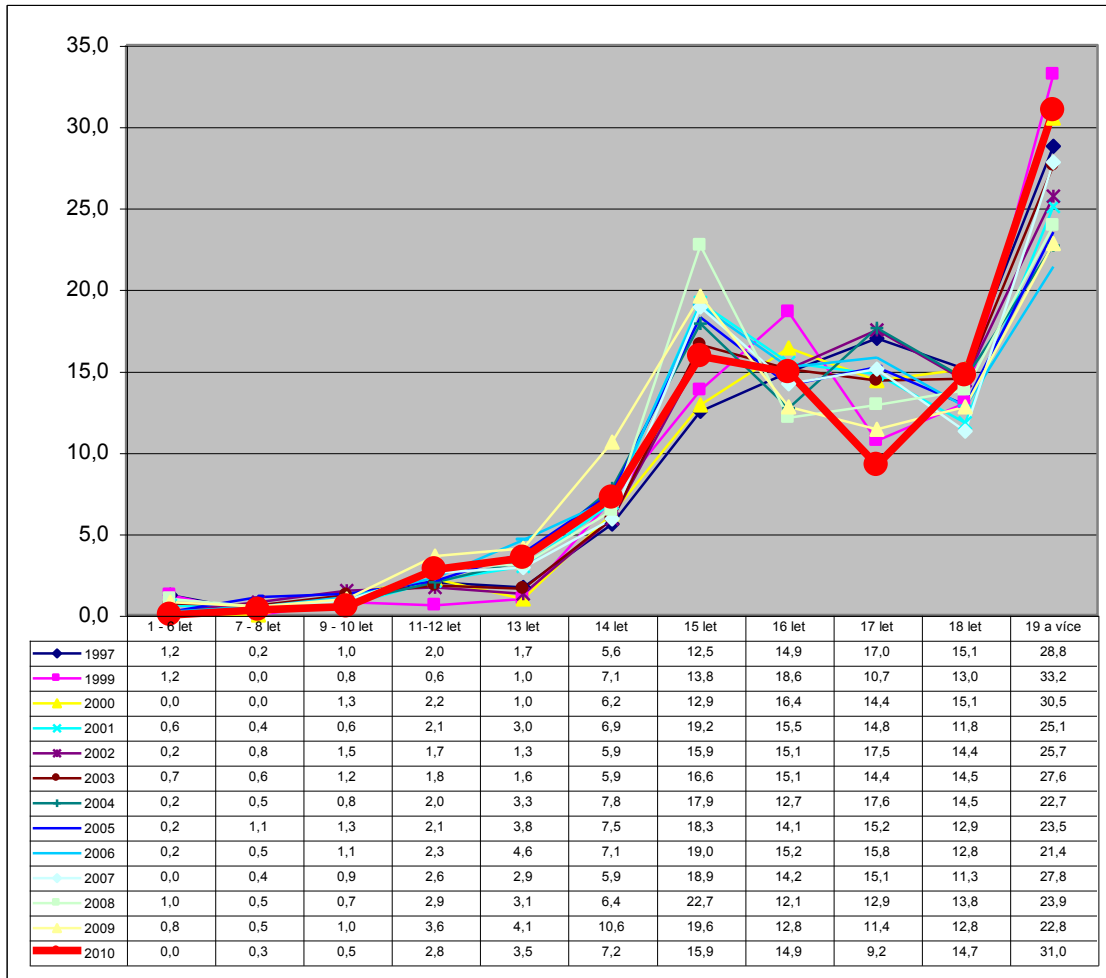
**Graf č. 8 - V kolika letech začínali s kouřením? (%)****N = 599 (2010)**

Muži uvádějí častěji, že začínali s kouřením do 15 let, ženy zase více uvádějí pozdější začátky (15 a více let). Pro obě pohlaví však platí, že rozhodující pro začátek kouření je věk 15 let. Výsledky signalizují, že se počátky kouření posouvají do nižšího věku. Ukazuje to skutečnost, že starší generace uvádějí častěji počátky kouření po 19. roce věku. Uvedené závěry jsou identifikovány dlouhodobě.

**Z analýzy věkové podmíněnosti počátků kouření vyplývá, že cca 70% současných kuřáků začalo s kouřením do 18 let věku (včetně), t.j. nejčastěji v období docházky na základní event. střední školu či učiliště. Zbývající uvádějí, že s kouřením začali po 19. roce věku. Výsledky posledních let však naznačují posun počátků kouření do mladšího věku (13 - 14 let).**

Graf č. 9 - Vývoj počátků kouření (v %)

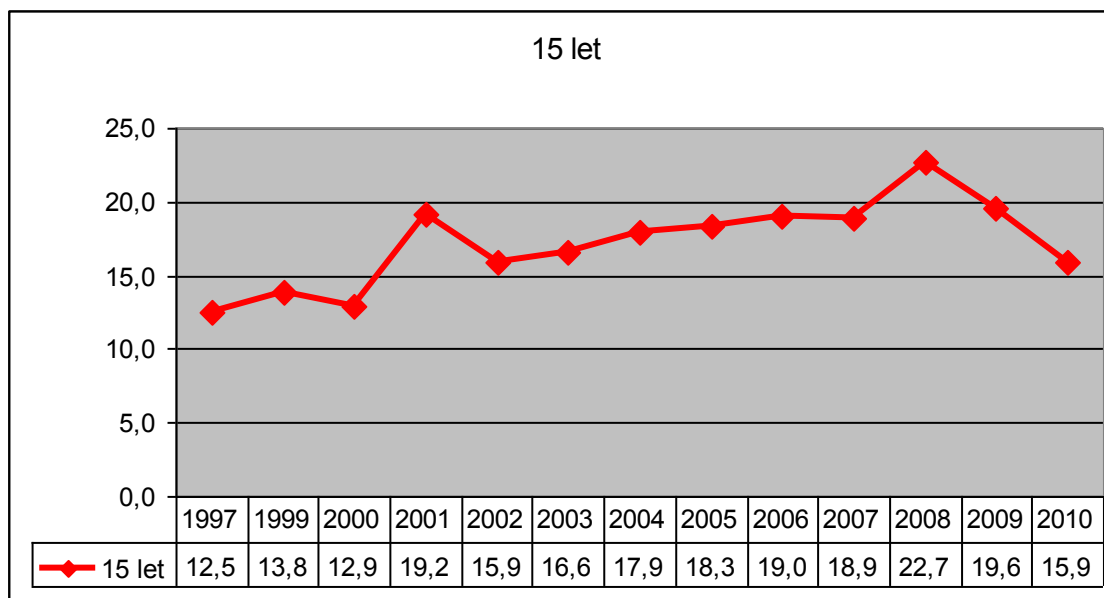
N = 579 (1997); N = 494 (1999); N = 596 (2000); N = 534 (2001); N = 477 (2002);  
 N = 681 (2003); N = 613 (2004); N = 611 (2005); N = 663 (2006); N = 577 (2007);  
 N = 581 (2008); N = 587 (2009); N = 599 (2010)



Dlouhodobě se ukazuje, že nejvíce kuřáků uvádí, že začali kouřit v 15 letech. Zatímco v roce 1997 uvádělo 12,5 % respondentů, že začínali kouřit v 15 letech, v roce 2010 tuto skutečnost uvádí 15,9%. Podíl těch, kteří uvádějí, že začali kouřit v 15 letech a dříve, je dlouhodobě nejvyšší.

**Graf č. 10 - Vývoj podílu kuřáků, kteří začínali kouřit v 15 letech (v %)**

**N = 579 (1997); N = 494 (1999); N = 596 (2000); N = 534 (2001); N = 477 (2002);  
N = 681 (2003); N = 613 (2004); N = 611 (2005); N = 663 (2006); N = 577 (2007);  
N = 581 (2008); N = 586 (2009); N = 599 (2010)**



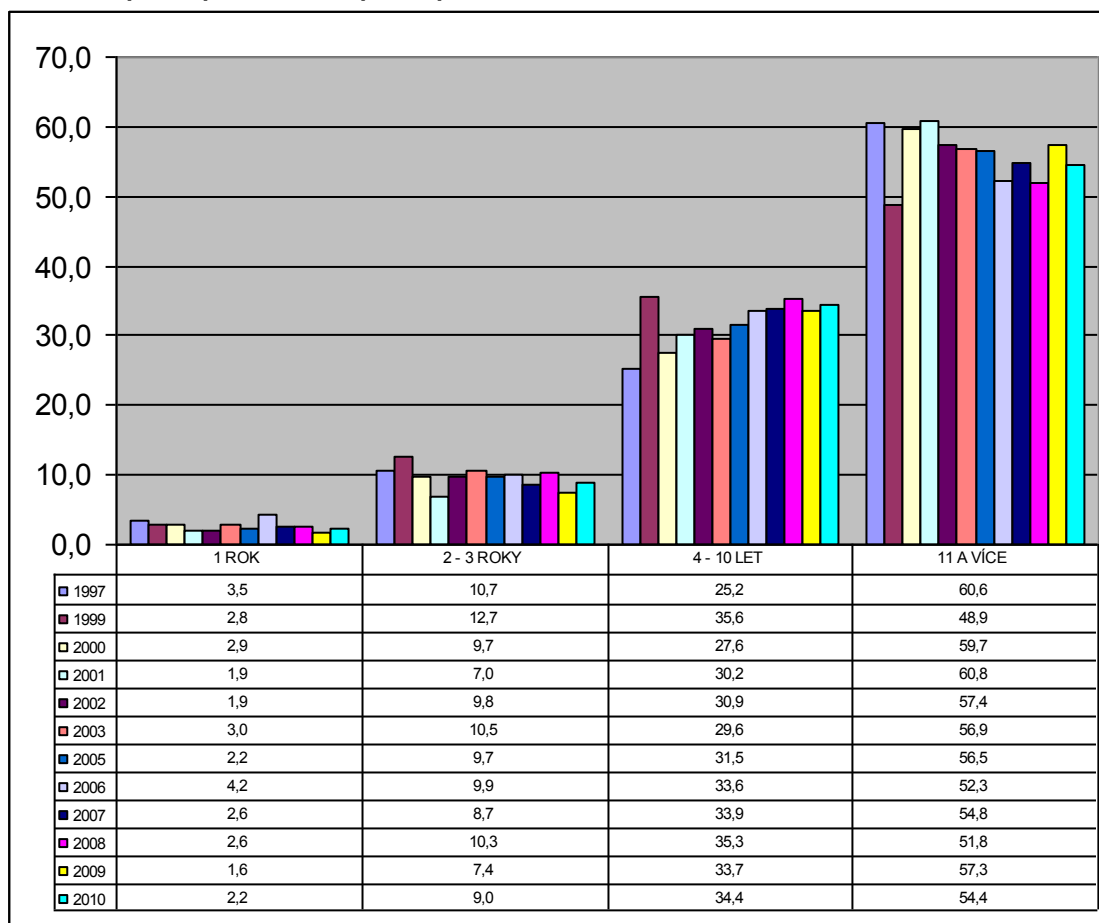
**Lze tedy konstatovat, že současná mladá generace začíná kouřit dříve a začátky kouření se posunují směrem k nižšímu věku.**

### 1. 3. Charakteristiky kuřáků

Mezi základní charakteristiky kuřáků, které byly v rámci výzkumu sledovány, patří délka kouření, množství vykouřených cigaret a čas, který uplyne mezi probuzením a zapálením si první cigarety. Tyto ukazatele nepřímo vypovídají o charakteru a intenzitě závislosti na nikotinu. Délka kuřáckého návyku byla zjišťována prostřednictvím otázky: „*Kolik let jste celkem kouřil(a)? Nepočítejte prosím dobu, kdy jste nekouřil(a). Tento údaj nás zajímá, i když jste bývalý kuřák a dnes již nekouříte*“. V roce 2004 nebyla tato skutečnost zjišťována.

Graf č. 11 - Délka kouření v počtu let (v %)

N = 571 (1997); N = 497 (1999); N = 586 (2000); N = 513 (2001); N = 469 (2002);  
 N = 645 (2003); N = 596 (2005); N = 650 (2006); N = 572(2007); N = 575 (2008);  
 N = 579 (2009); N = 599 (2010)



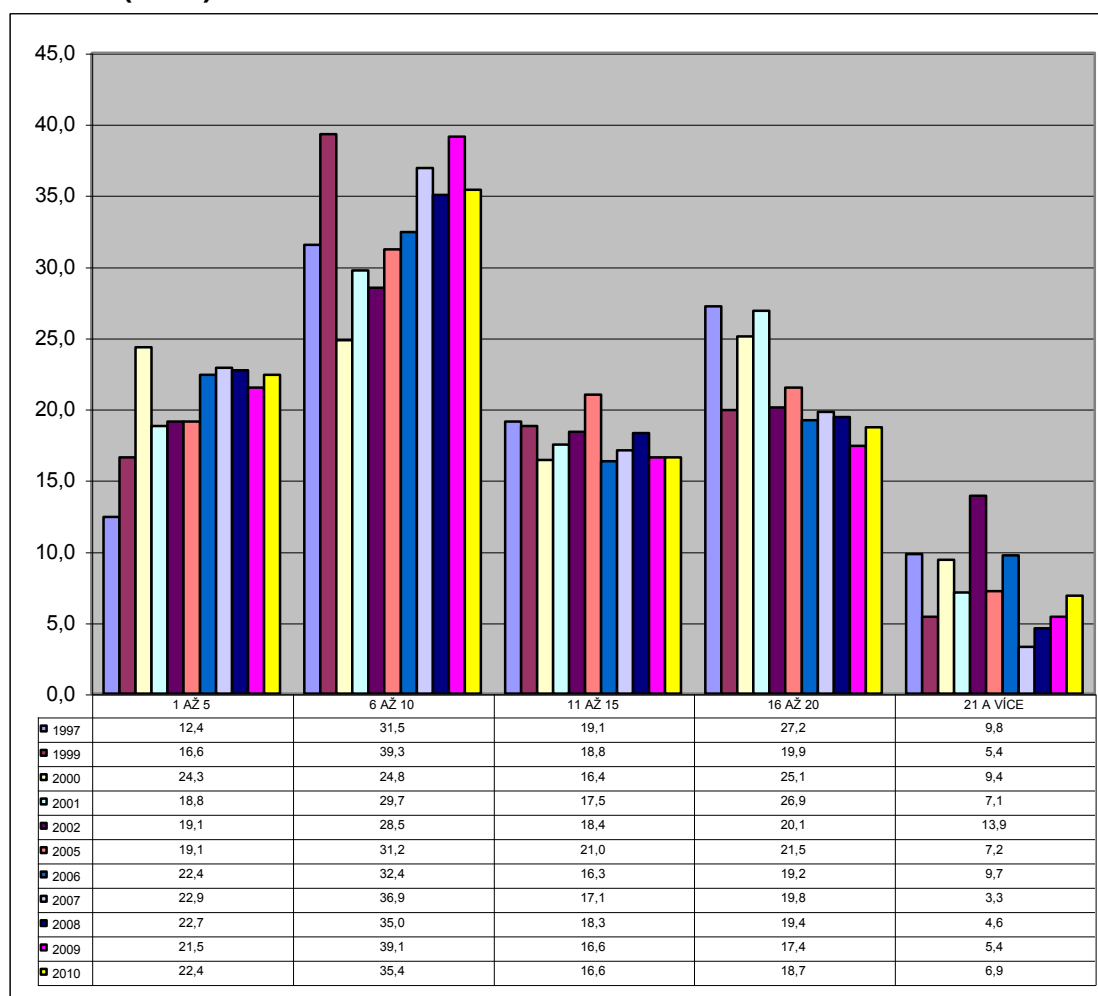
Z hlediska délky kouření nedochází v porovnání s minulými roky k významnějšímu posunu. Největší část kuřácké populace stále uvádí, že kouří 11 a více let, druhá nejpočetnější skupina kouří nebo kouřila od 4 do 10 let. Tato skutečnost je pochopitelně dána strukturou výběrového souboru a věkovým rozmezím, ve kterém je tento soubor konstruován. Z hlediska dlouhodobého porovnání však zatím nelze jednoznačně prokázat, že by docházelo ke zmenšování podílu těch, kteří kouří 11 a více let ve prospěch těch, kteří kouří kratší dobu. Znamená to, že zatím nedochází ke snižování počtu let, po které kuřák kouří. Pokud tedy kuřák svému návyku propadne, pak je to zpravidla na dlouhou dobu. Tím se zvyšuje riziko onemocnění chorobami, vznikajícími v důsledku kouření.

Jiným důležitým indikátorem závislosti populace kuřáků na nikotinu je **množství vykouřených cigaret za jeden den**. Tento údaj byl sledován v letech

1997 - 2002. Vzhledem k potřebě detailnější analýzy tohoto problému bylo v letech 2003 - 2004 přistoupeno ke změně metodiky a den byl rozdělen na dopoledne, odpoledne a večer. V těchto částech dne bylo zjišťováno množství vykouřených cigaret. Z tohoto důvodu nejsou v následujícím grafu za tyto roky údaje uvedeny. V roce 2005 se řešitelé vrátili opět k původní metodice, zjišťující celkový počet vykouřených cigaret za jeden den.

**Graf č. 12 - Množství vykouřených cigaret za jeden den (v %)**

**N = 356 (1997); N = 277 (1999); N = 371 (2000); N = 320 (2001); N = 290 (2002);  
N = 362 (2005); N = 380 (2006); N = 363 (2007); N = 366 (2008); N = 391 (2009);  
N = 379 (2010)**



Z uvedené analýzy vyplývá, že **nejvíce kuřáků (více než 1/3) vykouří v průběhu dne 6 až 10 cigaret**. Podíl kuřáků, kouřících 1 až 5 cigaret denně se v posledních letech pohybuje okolo 1/5. **Porovnání s uplynulými roky signalizuje stagnaci podílu těch kuřáků, kteří vykouří větší množství cigaret v průběhu dne (16 a**

**více) i podílu těch, kteří vykouří denně 6 – 10 cigaret.** Zda se jedná o dlouhodobý trend nebo náhodnou odchylku ukáže až výzkum v následujících letech.

Statisticky významné jsou rozdíly v počtu vykouřených cigaret denně mezi muži a ženami. Dlouhodobě platí, že muži významně více kouří větší množství cigaret denně (16 a více), zatímco ženy častěji uvádějí menší množství (do 10 cigaret denně). Kuřáci z nejmladší věkové skupiny (15 - 24 let) vykouří za den méně cigaret než ostatní. Jde zejména o studenty, kteří nemají vlastní příjem.

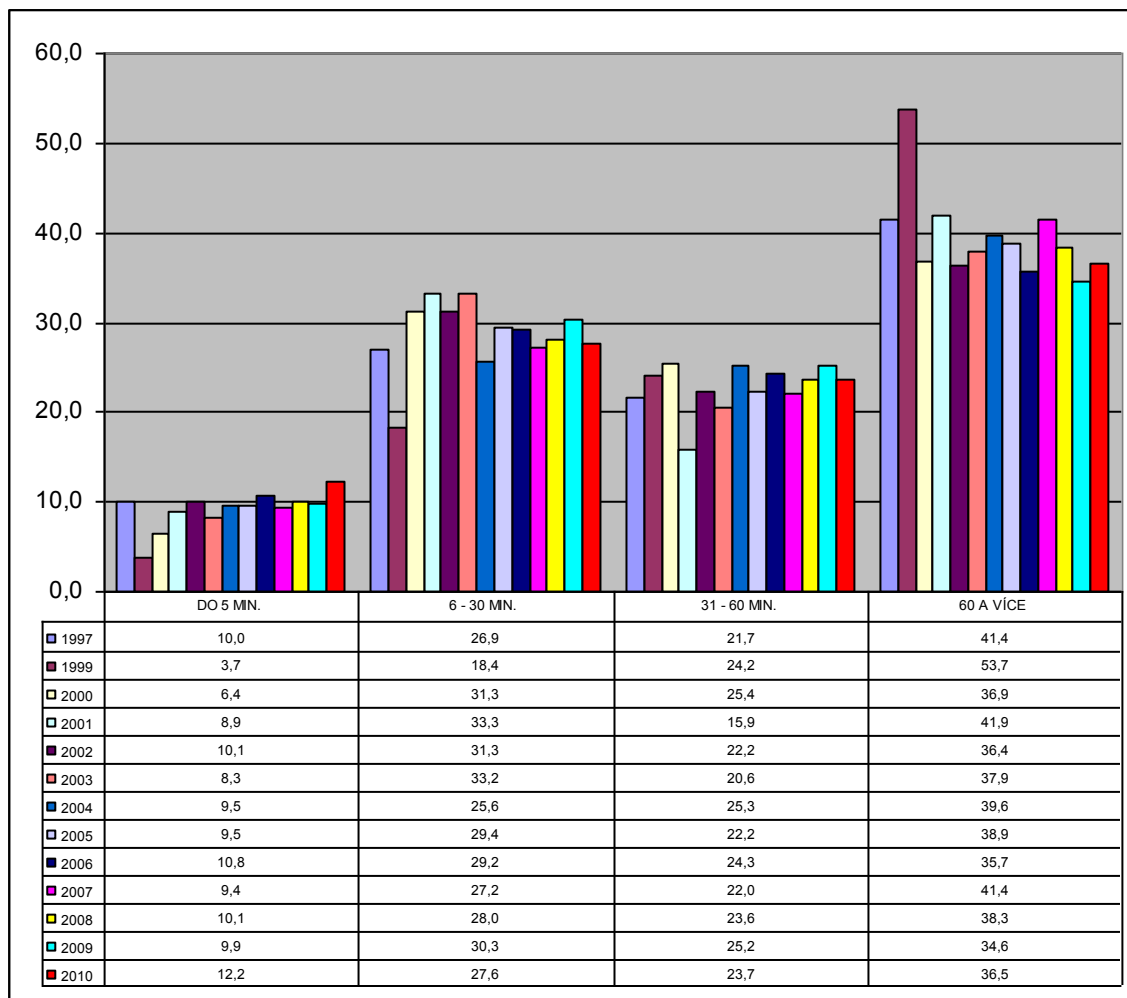
K uvedeným údajům je potřebné přistupovat obezřetně. Kuřáci, vědomi si nežádoucích důsledků své závislosti i jejího společensky negativního hodnocení, mají tendenci situaci "vylepšovat" ve svůj vlastní prospěch. V tomto případě to může znamenat, že uvádějí nižší počty vykouřených cigaret. Proto je potřebné při interpretaci jejich odpovědí k této skutečnosti přihlížet a uvedená čísla považovat spíše za minimální.

**Od roku 2006 byla otázka, zjišťující počet vykouřených cigaret rozšířena o ty, kteří nekouří denně. U nich bylo zjišťováno množství cigaret vykouřených za týden.** Tuto odpověď zvolilo v roce 2010 celkem 56 respondentů. Z nich necelá polovina (46,4%) uvedla, že za týden vykouří 1 – 5 cigaret a 12,5 % vykouří 21 a více cigaret týdně.

Jiným indikátorem míry závislosti na nikotinu je **doba, která uplyne mezi probuzením a zapálením si první cigarety.** Jinými slovy jde o to, jak dlouho vydrží kuřák po probuzení abstinovat, nebo viděno z jiného úhlu, jak silná je jeho závislost, která ho nutí co nejdříve vpravit do organismu potřebnou dávku nikotinu. Tato skutečnost byla zjišťována prostřednictvím uzavřené otázky následujícího znění: „*Jak brzy po probuzení si zapálíte první cigaretu?*“.

**Graf č. 13 - Jak dlouho po probuzení si zapálí první cigaretu? (v %)**

**N = 401 (1997); N = 326 (1999); N = 409 (2000); N = 358 (2001); N = 316 (2002);  
N = 472 (2003); N = 422 (2004); N = 409 (2005); N = 445 (2006); N = 405 (2007);  
N = 407 (2008); N = 433 (2009); N = 435 (2010)**



Analýza získaných dat a jejich porovnání s výsledky zjištěnými v uplynulých letech ukazuje, že podíl nejsilnějších kuřáků, to je těch, kteří si první cigaretu zapálí do 5 minut po probuzení, se podstatněji nemění a pohybuje se okolo 10 %. Vysoký je rovněž podíl těch, kteří první cigaretu vykouří v rozmezí od 6 do 60 minut po probuzení, tj. před odchodem do práce nebo do školy. Takto si počíná více než 1/2 kuřáků. Podíl těch, kteří si zapálí první cigaretu po probuzení po 60 minutách a déle se v posledních letech pohybuje v rozmezí 34 - 42 %.

**Z analýzy odpovědí na tuto otázku v roce 2010 vyplývá, že téměř 2/3 (63,5%) kuřáků si zapálí první cigaretu do 1 hodiny po probuzení. V praxi to znamená, že kouří ještě před odchodem do zaměstnání (nebo do školy).**

Celkem 39,8% kuřáků si první cigaretu zapálí do 30 minut po probuzení, to znamená, že cigareta je součástí jejich ranní "hygieny" a s velkou pravděpodobností i doprovodným jevem snídane (pokud jim snídani nenahrazuje). Cca 12 % dotázaných kouří fakticky ihned po probuzení, to je do 5 minut. Jde v tomto případě o velmi silné kuřáky, jejichž první myšlenka po probuzení patří pravděpodobně cigaretě a kterým nevadí kouření na lačný žaludek.

Analýza provedená na základě druhého stupně třídění dlouhodobě signalizuje, že muži častěji kouří do 60 minut po probuzení, ženy až po 60 minutách. Chí kvadrát charakteristika testu nezávislosti ( $X^2$ ) má v případě pohlaví hodnotu 8,741 při 3 stupních volnosti hladina významnosti  $\alpha = 0,01$ .

Dlouhodobě platí, že nejdříve po probuzení (do 30 minut) si nejčastěji zapálí ti, kteří uvedli, že mají základní vzdělání nebo že jsou vyučeni. Jiné statisticky významné souvislosti nebyly zjištěny.

**Z uvedených skutečností dlouhodobě vyplývá, že mezi současnými kuřáky je okolo 3/5 těch, které lze označit za silné kuřáky. Tito lidé kouří již ráno před odchodem do zaměstnání (školy). Jde o projevy silného kuřáctví s výraznou závislostí na nikotinu. Uvnitř této skupiny je část extrémně silných kuřáků, kteří jsou na nikotinu velmi výrazně závislí. Jde asi o 10 % kuřácké populace, pro kterou je typické kouření na lačný žaludek ihned po probuzení. Tato část je "nejrizikovější mezi rizikovými" a je pro své okolí rovněž nejvíce nebezpečná.**

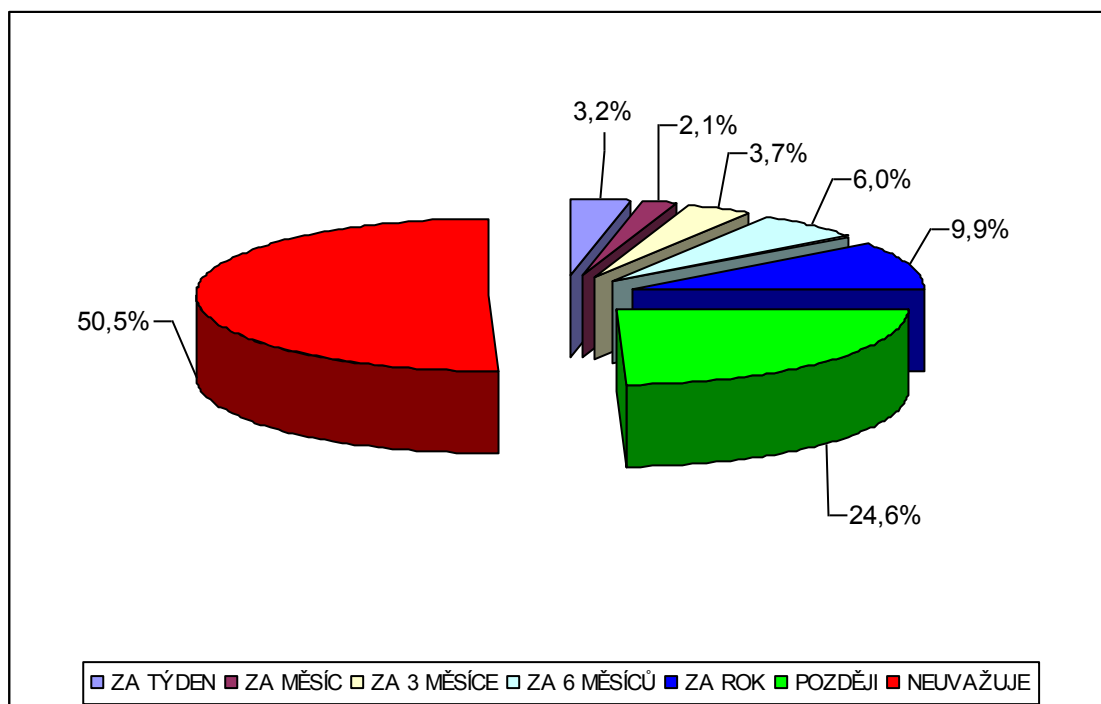
#### **1. 4. Snaha o zbavení se závislosti na nikotinu**

V souvislosti se snahou o zbavení se závislosti na nikotinu byla kuřákům položena otázka, zda uvažují o tom, že by přestali kouřit. V tomto znění byla tato otázka položena poprvé v roce 2001.

**Ukázalo se, že cca 1/2 ( 50,5 %) kuřáků vůbec neuvažuje o tom, že by přestala kouřit, další cca 1/4 (24,6%) uvádí, že "někdy později". Zbývající 1/4 (24,9%) se odvážíla stanovit konkrétní termín. Lze předpokládat, že tato skupina to myslí se zanecháním kouření nejvážněji.**

Graf č. 14 - Kdy chce přestat kouřit? (v %)

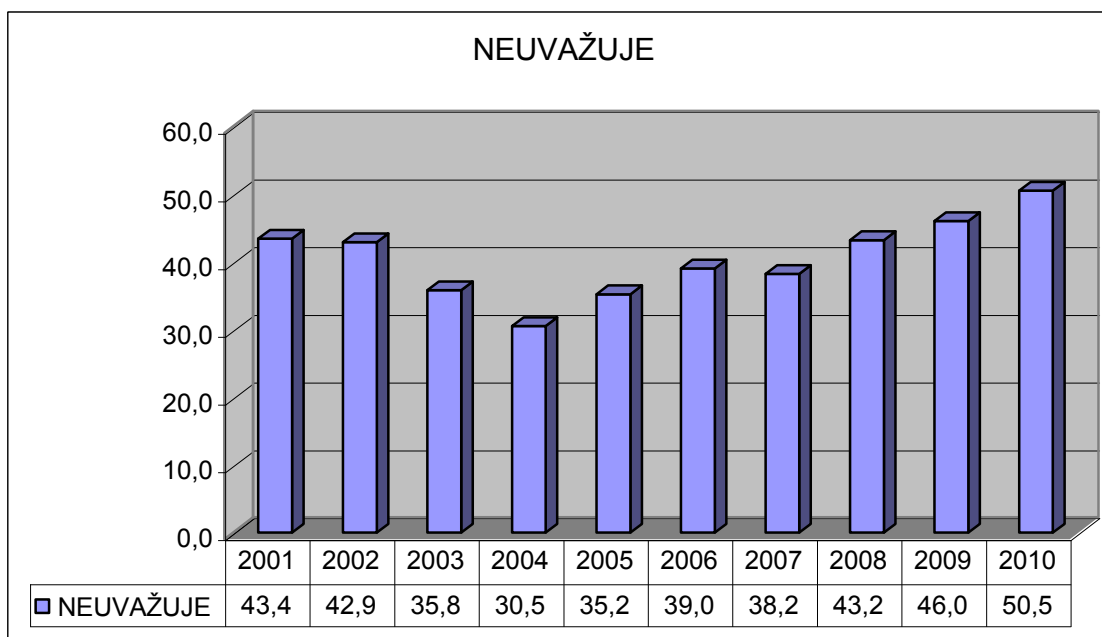
N = 435 (2010)



Z hlediska analýzy vývoje lze konstatovat, že se podíl těch kuřáků, kteří vůbec neuvažují o tom, že by přestali kouřit v posledních letech zvyšuje a v roce 2010 dosáhl maxima za období, kdy je tato problematika sledována. V porovnání s počátkem sledování v roce 2001 se podíl kuřáků, kteří neuvažují o tom, že by přestali kouřit, zvýšil o 7,1 %, v porovnání s nejpříznivějším rokem (2004) činí zvýšení dokonce 20 %. Pokles byl patrný především v letech 2002 – 2004. Data z roku 2005 však znamenají obrat dosud příznivého vývoje a podíl těch, kteří neuvažují o tom, že přestanou kouřit se začal zvyšovat.

**Graf č. 15 - Podíl kuřáků, kteří neuvažují o tom, že přestanou kouřit (v %)**

**N = 362 (2001); N = 315 (2002); N = 480 (2003); N = 419 (2004); N = 409 (2005);  
N = 444 (2006); N = 403(2007); N = 412 (2008); N = 433 (2009); N = 435 (2010)**



Analýzy druhého stupně třídění dlouhodobě neukazují statisticky významné rozdíly v odpovědích na tuto otázku z hlediska sledovaných sociodemografických znaků. Zejména v případě věku to znamená, že nelze konstatovat, že některá z věkových skupin by chtěla zanechat kouření více než ostatní. Toto konstatování platí bohužel dlouhodobě i pro nejmladší věkovou skupinu 15 - 19 let.

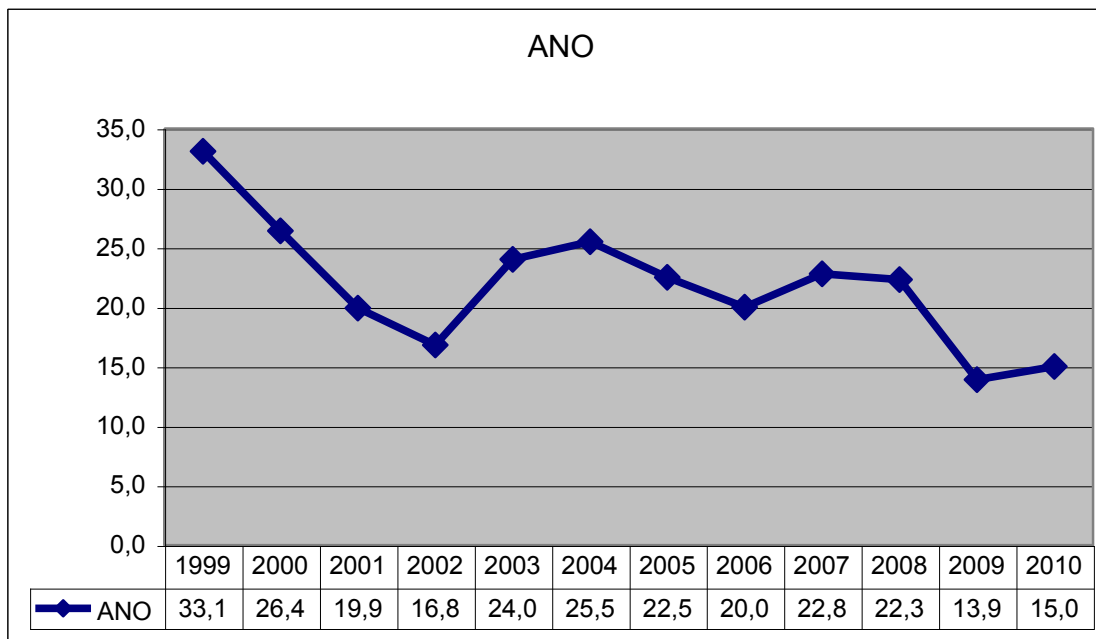
V roce 1999 a 2000 byla otázka, týkající se zanechání kouření položena v jiném znění. Respondenti - kuřáci - byli dotázáni, zda uvažují o tom, že v příštích 6 měsících přestanou kouřit. Škála, použitá v letech 2001 - 2009 dovoluje provést přepočít, který následně umožní porovnání s výsledky předcházejících let.

V dlouhodobé perspektivě dochází v roce 2003 ke zlomu a podíl kuřáků, uvažujících o tom, že v průběhu příštích šesti měsíců skončí s kouřením se začal zvyšovat. Tento trend však v roce 2008 nepokračoval a v roce 2009 došlo

k prudkému zhoršení. Tento stav přetrvává i v roce 2010, kdy podíl kuřáků, uvažujících o tom, že přestanou v příštích 6 měsících kouřit, činil 15,0%.

**Graf č. 16 - Chce přestat kouřit v následujících 6 měsících (v %)**

**N = 329 (1999); N = 409 (2000); N = 362 (2001); N = 315 (2002); N = 480 (2003); N = 419 (2004); N = 409 (2005); N = 444 (2006); N = 403 (2007); N = 412 (2008); N = 433 (2009); N = 435 (2010)**



**Závěrem lze k problematice snahy o zanechání kouření konstatovat, že vývoj je v posledních letech nepříznivý a podíl kuřáků, kteří chtějí se svým zlovykem v příštích 6 měsících skoncovat se dlouhodobě snižuje a v současné době činí 15,0%.**

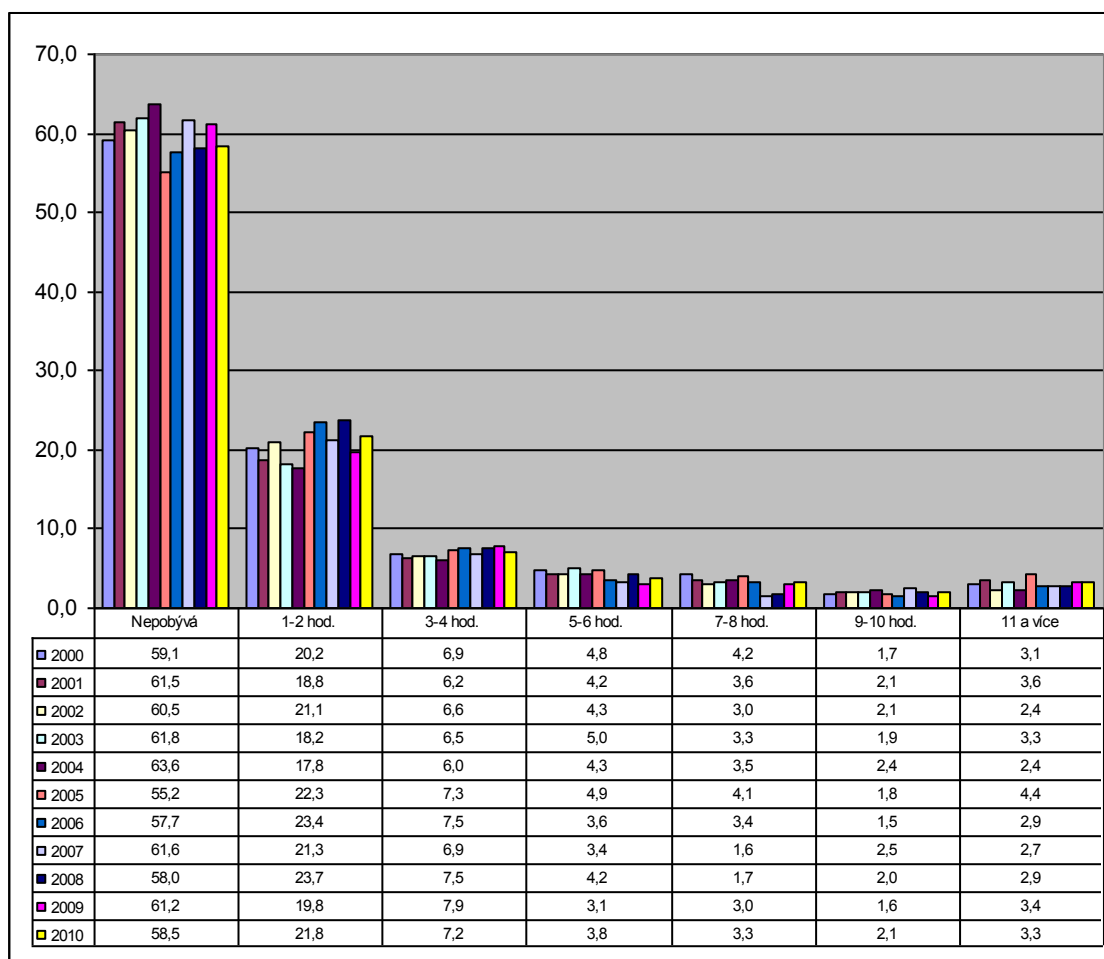
### **1. 5. Pobyť v zakouřeném prostředí**

Negativní vliv kouření se projevuje nejen prostřednictvím aktivního kouření cigaret či jinou formou vpravování nikotinu do lidského organismu. Neméně nebezpečné je rovněž tzv. pasivní kouření, projevující se především pobytem v zakouřeném prostředí - jinými slovy – sdílením společných, zpravidla uzavřených prostor s kouřícími osobami. Za velmi nežádoucí lze v této souvislosti považovat zejména skutečnost, že v takovém prostředí jsou v kuřáckých rodinách nuceny pobývat zejména děti.

V rámci výzkumu byla respondentům v letech 2000 - 2010 položena otázka, zda jsou nuceni pobývat v prostředí zakouřeném cigaretovým dýmem. Z tohoto hlediska se situace zatím výrazněji nemění k lepšímu. Přes mírnější výkyvy v průběhu sledovaných let je situace v podstatě totožná se situací popsanou na počátku sledování tohoto faktoru v roce 2000. Ani pozitivní, ani negativní trend nebyl tedy zaznamenán.

**Graf č. 17 - Délka pobytu v zakouřeném prostředí (v %)**

**N = 1419 (2000); N = 1265 (2001); N = 1303 (2002); N = 1412 (2003);  
N = 1356 (2004); N = 1356 (2005); N = 1493 (2006); N = 1341 (2007);  
N = 1485 (2008); N = 1486 (2009); N = 1487 (2010)**



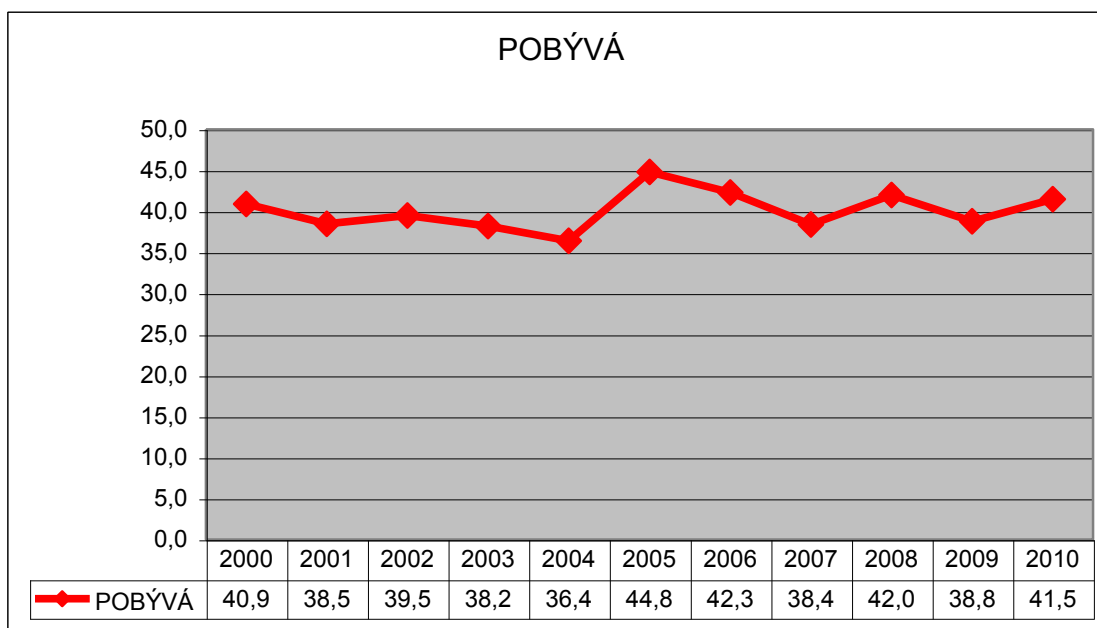
V roce 2010 celkem 41,5 % dotázaných uvedlo, že v zakouřeném prostředí pobývá. Z těch, kteří jsou nuceni v prostředí zamořeném cigaretovým dýmem pobývat je největší část (32,8%) těch, kteří tak činí od 1 do 6 hodin denně. Porovnání výsledků roku 2000 - 2010 ukazuje, že se situace z hlediska pobytu

v zakouřeném prostředí výrazněji nemění a podíl těch, kteří uvádějí, že v zakouřeném prostředí pobývají nemá tendenci klesat.

Analýzy 2. stupně třídění ve sledovaných letech ukázaly, že ženy častěji než muži uvádějí, že v zakouřeném prostředí nepobývají. Tato skutečnost je statisticky významná. Chí kvadrát charakteristika testu nezávislosti ( $X^2$ ) má v případě pohlaví hodnotu 64,512 při 6 stupních volnosti, hladina významnosti  $\alpha = 0,001$ . Osoby z nejmladší věkové skupiny a svobodní žijící bez stálého partnera častěji než ostatní pobývají v zakouřeném prostředí kratší dobu (1 – 2 hod. resp. 3 – 4 hod.), ženatí (vdané) v zakouřeném prostředí častěji nepobývají. Z hlediska vzdělání více pobývají v zakouřeném prostředí vyučení. Tento vztah byl zjištěn i v minulých letech. Vývoj počtu osob, pobývajících v zakouřeném prostředí je patrný z následujícího spojitého grafu.

**Graf č. 18 - Osoby pobývající v zakouřeném prostředí (v %)**

**N = 1419 (2000); N = 1265 (2001); N = 1303 (2002); N = 1412 (2003);  
N = 1356 (2004); N = 1356 (2005); N = 1493 (2006); N = 1341(2007);  
N = 1485 (2008); N = 1486 (2009); N = 1487 (2010)**



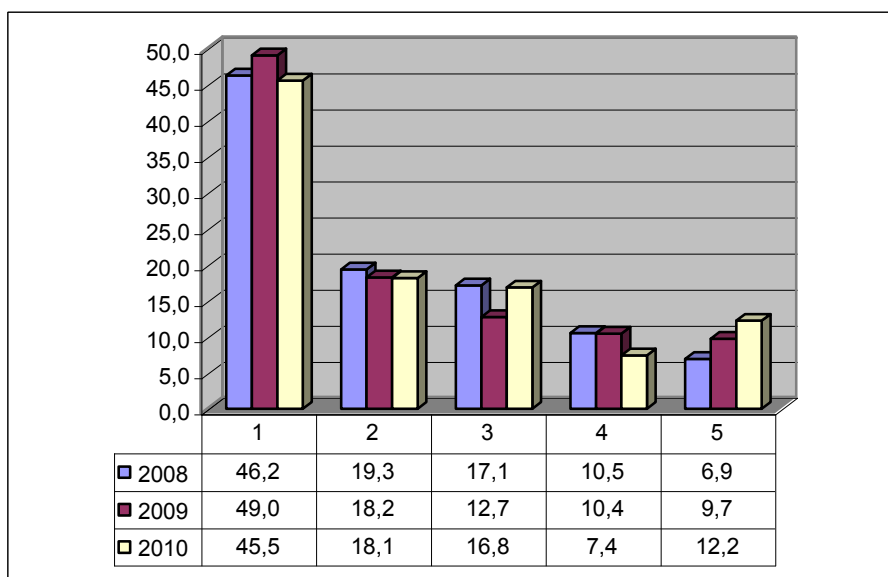
**Závěrem lze konstatovat, že podíl osob, nucených pobývat v zakouřeném prostředí se v průběhu let 2000 – 2010 výrazněji nemění. Zůstává tedy i nadále vysoký a opatření spočívající v omezování kouření v prostorách, kam mají i přístup nekuřáci zatím nepřinášejí žádoucí výsledky.**

## 1. 6. Zdravotní obtíže kuřáků související s kouřením

Poslední ze sledovaných oblastí, týkající se charakteristik kuřáků, byla otázka zdravotních obtíží, které kuřáci v souvislosti s kouřením pociťují. Je však potřebné zdůraznit, že jde o subjektivně pociťované obtíže, o kterých se kuřáci domnívají, že s jejich kouřením souvisejí. Otázka, zjišťující tuto okolnost, byla položena v následujícím znění: „Pociťujete v současnosti nějaké zdravotní obtíže, o nichž se domníváte, že by mohly souviset s kouřením?“ Otázka byla formulována jako uzavřená s možností výběru jedné z následujících alternativ: „1) ne, nemám žádné zdravotní obtíže; 2) ne, nemám zdravotní obtíže, které by mohly souviset s kouřením; 3) ano, ale není to nic závažného; 4) ano, trochu mě to znepokojuje; 5) nevím, neuvažoval (a) jsem o tom“.

**Graf č. 19 - Zdravotní obtíže kuřáků, související s kouřením**

**N = 450 (2008); N = 433 (2009); N = 435 (2010)**



*Legenda - 1) ne, nemám žádné zdravotní obtíže; 2) ne, nemám zdravotní obtíže, které by mohly souviset s kouřením; 3) ano, ale není to nic závažného; 4) ano, trochu mě to znepokojuje; 5) nevím, neuvažoval(a) jsem o tom.*

Otázka byla položena v roce 2010 potřetí. Z analýzy odpovědí vyplynulo, že necelá ½ kuřáků (45,5%) uvádí, že nemá zdravotní obtíže. Necelá ¼ dotázaných kuřáků (24,2%) dává své zdravotní potíže do souvislosti s kouřením, 7,4% zdravotní potíže znepokojují. V porovnání s rokem 2008 se stav výrazněji nezměnil.

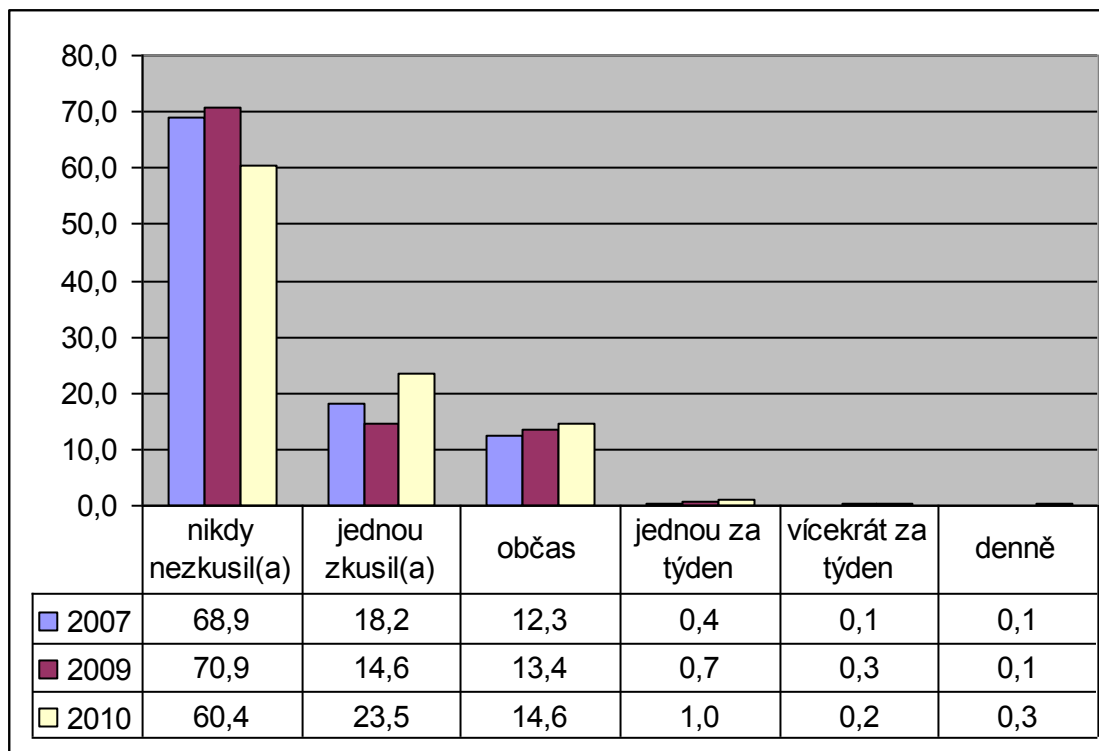
Výskyt zdravotních obtíží pochopitelně souvisí s věkem. S rostoucím věkem se zdravotní obtíže objevují častěji, což je objektivní skutečnost. Nebylo však prokázáno, že by kuřáci s vyšších věkových skupin své zdravotní obtíže spojovali častěji s kouřením, než kuřáci v jiných věkových skupinách. Nebyla ani identifikována statisticky významná souvislost mezi zdravotními obtížemi, souvisejícími s kouřením a ostatními sledovanými sociodemografickými znaky. Podobné zjištění bylo konstatováno i v roce 2009

**Lze tedy konstatovat, že necelá ¼ kuřáků uvádí, že pociťuje v souvislosti s kouřením zdravotní obtíže, jen 7 % z nich tyto obtíže znepokojují.**

## **2. KOUŘENÍ VODNÍ DÝMKY A POUŽÍVÁNÍ ELEKTRONICKÝCH CIGARET**

**Následující část zprávy je zpracována na základě interpretace dat, získaných od celého výběrového souboru, tedy i od občanů nad 65 let (viz kapitola A 4).**

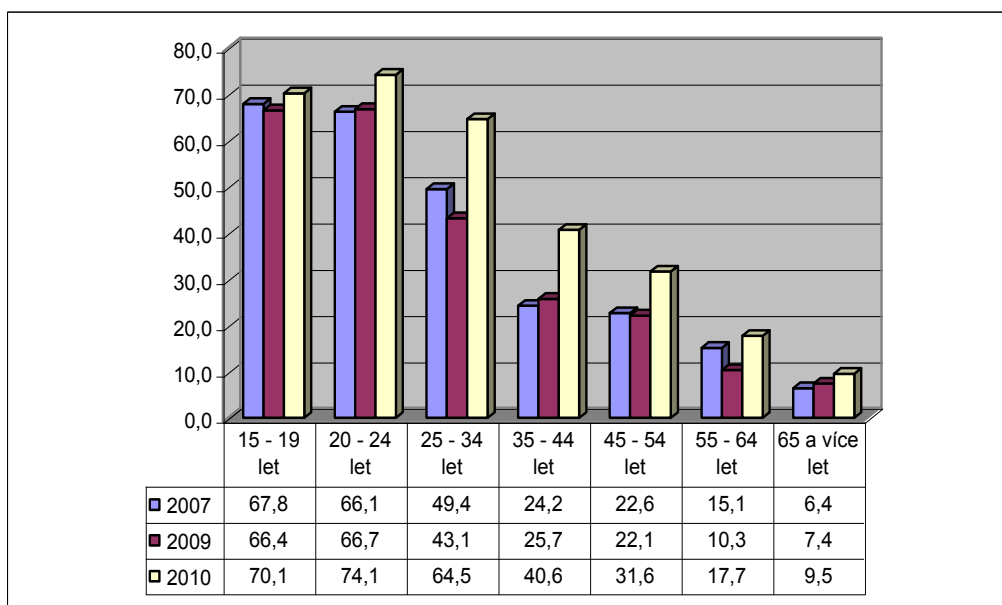
V rámci reprezentativního sociologického výzkumu občanů bylo rovněž sledováno v souvislosti s kouřením cigaret i kouření vodní dýmky. Jde o relativně nový fenomén, který získal v České republice v posledních letech poměrně značnou oblibu zvláště mezi mládeží. Otázka, která tuto problematiku zkoumala, byla položena jako uzavřená v následujícím znění: „*Kouříte vodní dýmku?*“ Vzhledem k tomu, že tato záležitost nebyla v České republice zatím důkladněji zkoumána, zvolili autoři výzkumu citlivější škálu možných odpovědí: „1) *nikdy jsem to nezkusil (a); 2) jednou jsem to zkusil (a); 3) občas; 4) jednou za týden; 5) vícekrát za týden; 6) denně.*“

**Graf č. 20 - Kouření vodní dýmky (v %)****N = 1606 (2007); N = 1795 (2009); N = 1788 (2010)**

Kouření vodní dýmky nikdy nevyzkoušelo 60,4% občanů České republiky. Ti nemají s tímto způsobem kouření žádnou zkušenost. Dalších 23,5% uvádí, že to zkusilo jedenkrát, 14,6 % zvolilo odpověď občas. Mezi pravidelné kuřáky vodní dýmky lze zařadit pouze cca 1,5 % populace – jde o ty respondenty, kteří uvedli, že vodní dýmku kouří 1x za týden a častěji. Lze tedy konstatovat, že populace České republiky dosud pravidelnému kouření vodní dýmky neholduje a tento způsob kouření má zatím spíše charakter experimentování. Kouření vodní dýmky se v porovnání s rokem 2007 zvýšilo, vzrostl zejména podíl těch, kteří si vodní dýmku vyzkoušeli jedenkrát.

Testování statistické významnosti signalizuje větší zastoupení kuřáků vodní dýmky mezi muži – 52,7% z nich uvedlo, že někdy kouřilo vodní dýmku (u žen tomu bylo v 38,6% případů). Chí kvadrát charakteristika testu nezávislosti ( $\chi^2$ ) má v případě pohlaví hodnotu 35,080 při 5 stupních volnosti, hladina významnosti  $\alpha = 0,001$ .

Zcela jednoznačně však souvisí kouření vodní dýmky s věkem. V následujícím grafu jsou uvedeni ti, kteří alespoň jedenkrát v životě kouřili vodní dýmku.

**Graf č. 21 - Kouření vodní dýmky – dle věku (v %)****N = 1606 (2007); N = 1795 (2009); N = 1788 (2010)**

Platí, že tento způsob kouření praktikují zejména nejmladší věkové skupiny, s přibývajícím věkem se kouření vodní dýmky vyskytuje méně. Chí kvadrát charakteristika testu nezávislosti ( $\chi^2$ ) má v případě věku hodnotu 333,100 při 25 stupních volnosti, hladina významnosti  $\alpha = 0,001$ .

Věk jako rozhodující faktor ovlivňující kouření vodní dýmky působí zprostředkovaně i prostřednictvím dalších znaků. Vodní dýmku více kouří svobodní a bezdětní jedinci, zpravidla studenti, z hlediska vzdělání pak zejména ti, kteří mají maturitu nebo VŠ. Podobně jako v případě kouření cigaret platí, že věřící občané kouří vodní dívku méně než ti, kteří uvádějí, že věřící nejsou. Jako statisticky významný byl rovněž testován vztah mezi kouřením vodní dýmky a kouřením cigaret. Jednoznačně platí, že kuřáci rovněž občas kouří vodní dýmku, experimentují však s ní i ti, kteří kdysi v životě kouřili (více než 100 cigaret v životě) a v současné době nekouří. Naopak nekuřáci, kteří nikdy v životě nekouřili, výrazně méně než ostatní experimentují s vodní dýmku. Podobné závěry byly konstatovány i v letech 2007 a 2009.

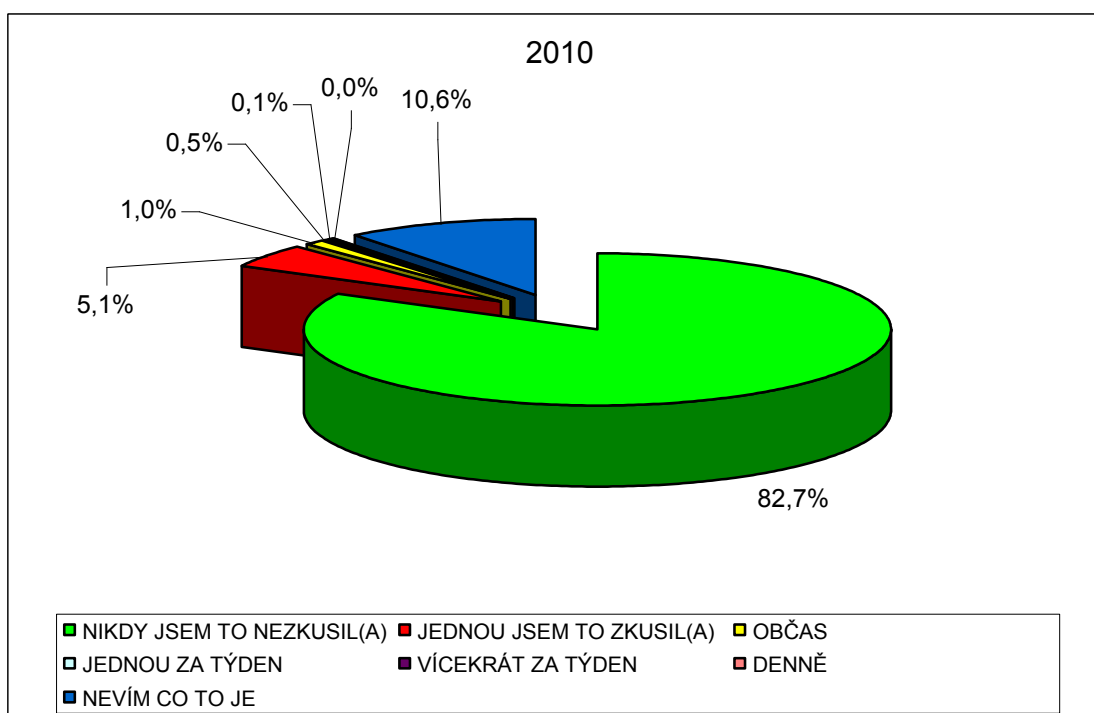
V rámci výzkumů kouření bylo rovněž zjišťováno **používání elektronické cigarety**. Tento relativně nový fenomén v oblasti kouření je výrobci vydáván za tzv. „zdravé kouření“, neboť je inhalován čistý nikotin a nikoliv zplodiny spalování v podobě dehtu, oxidu uhličitého apod. Propagátoři této formy kouření se rovněž

snaží kuřáky přesvědčit o tom, že prostřednictvím elektronické cigarety se postupně zbaví kuřáckého návyku.

Míra rozšíření elektronických cigaret byla v rámci výzkumu zjišťována prostřednictvím uzavřené otázky následujícího znění: „*Používáte elektronickou cigaretu?*“ Respondenti měli možnost vybrat odpověď z následujících možností: „1) *Nikdy jsem to nezkusil(a)*; 2) *jednou jsem to zkusil(a)*; 3) *občas*; 4) *jednou za týden*; 5) *vícekrát za týden*; 6) *denně*; 7) *nevím co to je, nikdy jsem o ní neslyšel*“. Otázka byla v roce 2010 položena poprvé.

**Graf č. 22 - Používání elektronické cigarety (v %)**

**N = 1785 (2010)**



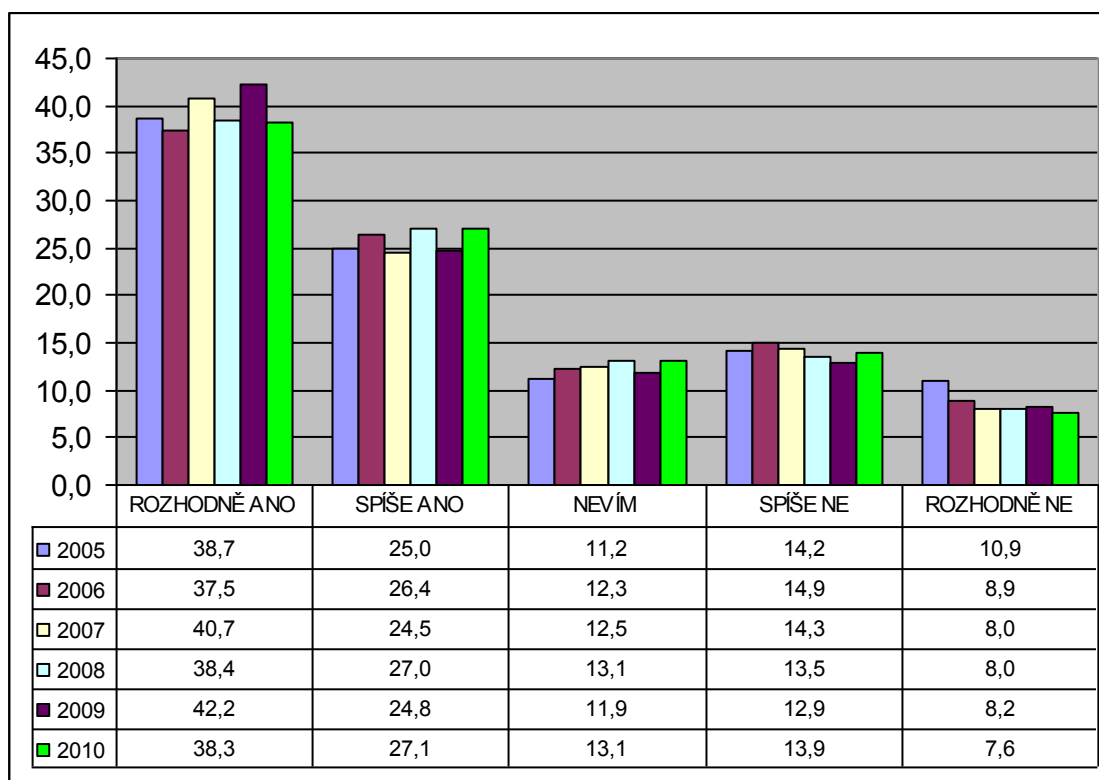
Největší část (82,7%) občanů uvedla, že nikdy elektronickou cigaretu nezkusila, dalších 10,6% o ní nikdy neslyšelo a neví, co to je. Jen 6,7 % populace ČR elektronickou cigaretu použilo, z nich největší část (5,1%) to zkusila jednou. Pravidelné používání elektronické cigarety se v České republice téměř nevyskytuje. Testování statisticky významných souvislostí nebylo v případě používání elektronických cigaret provedeno vzhledem k nízkému počtu případů ve většině políček konstruovaných kontingenčních tabulek.

### 3. STANOVISKO OBČANŮ ČR K ZÁKAZU KOUŘENÍ V RESTAURACÍCH

V této části zprávy jsou interpretována data, týkající se postojů občanů ČR k úplnému zákazu kouření v restauracích. Tato problematika je předmětem výzkumu od roku 2005, proto je možné analyzovat vývoj názorů v této oblasti pouze od tohoto roku. Znění otázky, zjišťující tuto skutečnost bylo následující: „V souvislosti s kouřením vzbudil nejvíce pozornosti úplný zákaz kouření v restauracích, přijatých v některých evropských zemích. Vy osobně byste byl(a) pro zavedení takového zákazu v ČR?“ Otázka byla položena jako uzavřená s následující standardní škálou odpovědí: „rozhodně ano“, „spíše ano“, „nevím“, „spíše ne“, „rozhodně ne“.

**Graf č. 23 - Stanovisko občanů k úplnému zákazu kouření v restauracích (v %)**

**N = 1612 (2005); N = 1788 (2006); N = 1606 (2007); N = 1790 (2008);  
N = 1795 (2009); N = 1788 (2010)**



Téměř 2/3 (65,4%) občanů České republiky rozhodně nebo spíše souhlasí s tím, aby byl v ČR zaveden úplný zákaz kouření v restauracích. Z nich rozhodně se za tento zákaz staví téměř 2/5 (38,3%) dotázaných, spíše by tento zákaz podpořila více než 1/4 (27,1%) občanů. V porovnání s rokem 2009 se podíl zastánců zákazu kouření v restauracích výrazněji nezměnil.

Nesouhlas (úplný nebo částečný) s takovým zákazem vyjádřilo 21,5% dotázaných, zbývajících 13,1 % zatím nemá v řešení této otázky jasno. V této oblasti nedošlo k výraznějšímu posunu. Lze tedy konstatovat, že **občané České republiky většinou podporují zavedení úplného zákazu kouření v restauracích. Tato podpora je dlouhodobá a stabilní.**

Podobně jako v předcházejících letech, i v roce 2010 byly zjištěny statisticky významné souvislosti v odpovědích na tuto otázku z hlediska jednotlivých sociálně demografických znaků. Muži významně více nesouhlasí s úplným zákazem kouření v restauracích, ženy naopak tento zákaz více podporují. Chí kvadrát charakteristika testu nezávislosti ( $X^2$ ) má v případě pohlaví hodnotu 31,119 při 4 stupních volnosti, hladina významnosti  $\alpha = 0,001$ .

Postoj k zákazem kouření v restauracích je ovlivněn věkem. K zákazem se více přiklání střední a starší věkové skupiny, jeho nejvýraznějším zastáncem jsou občané nad 65 roku věku. K zákazem se více přiklání rovněž osoby s vysokým školským vzděláním.

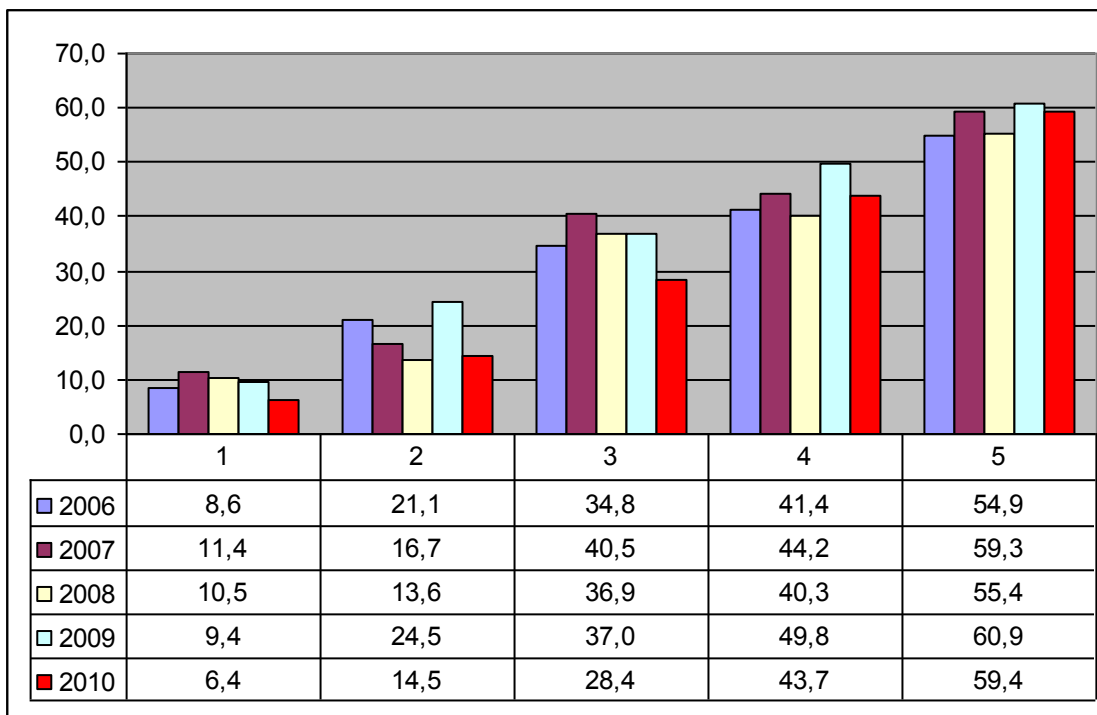
Podobně jako v předcházejících letech bylo rovněž zjištěno, že je silná vazba mezi postojem k této otázce a vztahem k náboženské víře. Platí, že se zákazem výrazně více souhlasí věřící občané, kteří jsou členy církví nebo náboženských společností, nevěřící občané naopak častěji volí odpověď „nevím“ nebo jsou proti zákazem. Chí kvadrát charakteristika testu nezávislosti ( $X^2$ ) má v případě vztahu k náboženské víře hodnotu 72,566 při 8 stupních volnosti, hladina významnosti  $\alpha = 0,001$ .

Pochopitelná a logická je rovněž souvislost mezi postojem k zákazem kouření v restauracích a vztahem ke kouření. Jednoznačně platí, že kuřáci jsou největšími odpůrci zákazem, zatímco nekuřáci jeho největšími zastánci. Tato skutečnost je poměrně jednoznačně ilustrována následujícím grafem.

### Graf č. 24 - Zastánci úplného zákazu kouření v restauracích

(odpověď „rozhodně ano“) - dle vztahu ke kouření (v %)

N = 1788 (2006); N = 1606 (2007); N = 1790 (2008); N = 1795 (2009); N = 1788 (2010)



Legenda: **1** – Kuřák v současné době kouřící nejméně 1 cigaretu denně; **2** – Kuřák v současné době kouřící méně než 1 cigaretu denně; **3** – Bývalý kuřák, který v životě vykouřil více než 100 cigaret, ale v současné době nekouří; **4** – Nekuřák, i když kdysi zkoušel kouřit (bylo to však méně než 100 cigaret v životě); **5** – Nekuřák, který nikdy nekouřil.

V případě vazby vztahu ke kouření a názoru na úplný zákaz kouření v restauracích má Chí kvadrát charakteristika testu nezávislosti ( $\chi^2$ ) hodnotu 734,157 při 16 stupních volnosti, hladina významnosti  $\alpha = 0,001$ . Tato skutečnost znamená, že mezi vztahem ke kouření a názorem na zákaz kouření v restauracích je velmi silná vazba.

## C. ZÁVĚREČNÉ SHRNUÍ

Výzkum prevalence kouření v populaci ČR a postojů veřejnosti k němu navazoval na obdobná šetření, realizovaná od roku 1997. Základní otázky byly ve výzkumu položeny ve stejném nebo podobném znění jako v období minulém. Tato skutečnost umožnila provést srovnání získaných dat a formulovat trendy, týkající se předmětu výzkumu.

Výsledky výzkumu prevalence kouření v populaci ČR a postojů veřejnosti k němu jsou reprezentativní pro populaci ČR z hlediska pohlaví, pro věkové skupiny od 15 let výše a dle regionu na úrovni současného kraje.

Podle výzkumu z roku 2010 lze v České republice v populaci ČR ve věku 15 – 64 let 25,2 % občanů označit za pravidelné kuřáky, kouřící v současné době nejméně 1 cigaretu denně. Dalších 4,1 % tvoří nepravidelní (příležitostní) kuřáci, kteří kouří méně než 1 cigaretu denně. Znamená to, že dle vlastní výpovědi 29,3 % občanů České republiky ve věku 15 - 64 let v roce 2009 kouřilo a lze je označit jako kuřáky. Mezi bývalé kuřáky, kteří v životě vykouřili více než 100 cigaret, avšak v současné době již nekouří, se zařadilo 11,0% dotázaných. U této části populace lze konstatovat, že se jí podařilo závislosti na nikotinu zbavit (alespoň ke dni výzkumu), i když není jisté, zda se ke kouření v budoucnosti opět někdy nevrátí. Za nekuřáky se označuje 59,7% dotázaných. Z nich 24,4% má s kouřením zkušenosti (i když v životě vykouřilo méně než 100 cigaret) a zbývajících 35,3% uvádí, že nikdy v životě nevykouřili cigaretu.

Pokud bychom vzali v úvahu výsledky platné pro celou populaci (včetně nejstarší věkové skupiny nad 65 let, u které je prevalence kouření výrazně nižší), potom podíl kuřáků, kouřících nejméně 1 cigaretu denně činí 22,8 % a těch, kteří kouří méně než 1 cigaretu denně jsou 3,5 %. Dalších 11,9 % se označilo za bývalé kuřáky, kteří v životě vykouřili více než 100 cigaret, ale v současné době nekouří, 24,2 % jsou nekuřáci, kteří to kdysi zkoušeli a zbývajících 37,8 % nikdy v životě nekouřilo.

Porovnání prevalence kouření v české populaci v jednotlivých letech ukazuje, že zde v období let 1997 - 2010 nedochází k výraznějším změnám a mírné snížení podílu pravidelných kuřáků v roce 2010 se pohybuje v rozmezí statistické chyby a nelze je ještě považovat za pozitivní trend. V posledních letech se podíl kuřáků

(včetně příležitostných) pohybuje v populaci 15 – 64 let v rozmezí 28 – 32 % a nebyl zatím zaznamenán ani trend, že by se více kuřáků než v minulých letech pokoušelo svého návyku zbavit.

Muži kouří významně více než ženy po celé sledované období. V roce 2010 kouřilo nejméně jednu cigaretu denně 31,4 % mužů a 18,8 % žen v populaci 15 - 64 let, méně než 1 cigaretu denně pak 3,6 % mužů a 4,6 % žen. Z hlediska pohlaví se prevalence kouření u mužů pohybuje v posledních letech v populaci 18 – 64 let v rozmezí okolo 30 %, u žen okolo 20 %. V případě nepravidelného kouření (méně než 1 cigareta denně) je rozpětí u obou pohlaví po celé sledované období 2 až 5 %.

Z hlediska podílu kuřáků uvnitř jednotlivých věkových skupin výsledky zjištěné v roce 2010 signalizují (stejně jako v předcházejících letech) vyšší podíl všech kuřáků (tj. těch, kteří kouří nejméně 1 cigaretu denně a těch, kteří kouří méně než jednu cigaretu denně) v nejmladší věkové skupině 15 - 24 let, kde činil 33,7 %, ve vyšších věkových skupinách podíl kuřáků klesá.

Kritickým obdobím pro začátky kouření je věk 14 - 15 let. Do tohoto věku spadají ve většině případů počátky kouření a těžiště preventivního působení by proto mělo být situováno do období před 14. rokem věku, t.j. na 2. stupeň základní školy. Jde o preventivní působení ještě před vznikem návyku na nikotin, neboť je lepší návyku nepodlehout, než se ho obtížně zbavovat.

Z analýzy věkové podmíněnosti počátků kouření vyplývá, že cca 70% současných kuřáků začalo s kouřením do 18 let věku (včetně), tj. nejčastěji v období docházky na základní event. střední školu či učiliště (netýká se těch, kteří mají základní vzdělání). Zbývající uvádějí, že s kouřením začali po 19. roce věku. Výsledky posledních let však naznačují posun počátků kouření do mladšího věku (13 - 14 let).

Z hlediska délky kouření nedochází v porovnání s minulými roky k významnějšímu posunu. Největší část kuřácké populace stále uvádí, že kouří 11 a více let, druhá nejpočetnější skupina kouří nebo kouřila od 4 do 10 let. Tato skutečnost je pochopitelně dána strukturou výběrového souboru a věkovým rozmezím, ve kterém je tento soubor konstruován. Z hlediska dlouhodobého porovnání však zatím nelze jednoznačně prokázat, že by docházelo ke zmenšování

podílu těch, kteří kouří 11 a více let ve prospěch těch, kteří kouří kratší dobu. Znamená to, že zatím nedochází ke snižování počtu let, po které kuřák kouří.

Nejvíce kuřáků (více než 1/3) vykouří v průběhu dne 6 až 10 cigaret. Podíl kuřáků, kouřících 1 až 5 cigaret denně se v posledních letech pohybuje okolo 1/5. Porovnání s uplynulými roky signalizuje stagnaci podílu těch kuřáků, kteří vykouří větší množství cigaret v průběhu dne (16 a více) a růst podílu těch, kteří vykouří denně 6 – 10 cigaret.

Podíl nejsilnějších kuřáků, to je těch, kteří si první cigaretu zapálí do 5 minut po probuzení, se podstatněji nemění a pohybuje se okolo 10 %. Vysoký je rovněž podíl těch, kteří první cigaretu vykouří v rozmezí od 6 do 60 minut po probuzení, t.j. před odchodem do práce nebo do školy. Takto si počíná více než 1/2 kuřáků. Podíl těch, kteří si zapálí první cigaretu po probuzení po 60 minutách a déle se v posledních letech pohybuje v rozmezí 34 - 42 %.

Z hlediska analýzy vývoje lze konstatovat, že se podíl těch kuřáků, kteří vůbec neuvažují o tom, že by přestali kouřit v posledních letech zvyšuje a v roce 2010 dosáhl maxima za období, kdy je tato problematika sledována. Z hlediska problematiky snahy o zanechání kouření lze konstatovat, že vývoj je v posledních letech nepříznivý a podíl kuřáků, kteří chtějí se svým zlozvykem v příštích 6 měsících skoncovat v současné době činí 15,0%.

Podíl osob, nucených pobývat v zakouřeném prostředí se v průběhu let 2000 – 2010 výrazněji nemění. Zůstává tedy i nadále vysoký (cca 40 %) a opatření spočívající v omezování kouření v prostorách, kam mají i přístup nekuřáci zatím nepřinášejí žádoucí výsledky.

Lze konstatovat, že necelá ¼ kuřáků uvádí, že pociťuje v souvislosti s kouřením zdravotní obtíže, jen 7 % z nich tyto obtíže znepokojují.

Kouření vodní dýmky nikdy nevyzkoušelo 60,4% občanů České republiky. Ti nemají s tímto způsobem kouření žádnou zkušenost. Dalších 23,5% uvádí, že to zkusilo jedenkrát, 14,6 % zvolilo odpověď občas. Mezi pravidelné kuřáky vodní dýmky lze zařadit pouze cca 1,5 % populace – jde o ty respondenty, kteří uvedli, že vodní dýmku kouří 1x za týden a častěji. Lze tedy konstatovat, že populace České republiky dosud pravidelnému kouření vodní dýmky neholduje a tento způsob kouření má zatím spíše charakter experimentování. Kouření vodní dýmky se v porovnání s rokem 2007 zvýšilo, vzrostl zejména podíl těch, kteří si vodní dýmku

vyzkoušeli jedenkrát. Platí, že tento způsob kouření praktikují zejména muži a nejmladší věkové skupiny, s přibývajícím věkem se kouření vodní dýmky vyskytuje méně.

Z hlediska používání elektronické cigarety největší část (82,7%) občanů uvedla, že nikdy elektronickou cigaretu nezkusila, dalších 10,6% o ní nikdy neslyšelo a neví, co to je. Jen 6,7 % populace ČR elektronickou cigaretu použilo, z nich největší část (5,1%) to zkusila jednou. Pravidelné používání elektronické cigarety se v České republice téměř nevyskytuje.

Občané České republiky většinou podporují zavedení úplného zákazu kouření v restauracích. Tato podpora je dlouhodobá a stabilní. Muži významně více nesouhlasí s úplným zákazem kouření v restauracích, ženy naopak tento zákaz více podporují. Postoj k zákazu kouření v restauracích je ovlivněn věkem. K zákazu se více přiklání střední a starší věkové skupiny, jeho nejvýraznějšími zastánci jsou občané nad 65 roku věku. K zákazu se více přiklání osoby s vysokoškolským vzděláním. Platí, že se zákazem výrazně více souhlasí věřící občané, kteří jsou členy církví nebo náboženských společností, nevěřící občané naopak častěji volí odpověď „nevím“ nebo jsou proti zákazu. Jednoznačně platí, že kuřáci jsou největšími odpůrci zákazu, zatímco nekuřáci jeho největšími zastánci.

## SEZNAM TABULEK A GRAFŮ

Tabulka č. 1 – Složení výběrového souboru dle pohlaví a věku .....	5
Tabulka č. 2 – Složení výběrového souboru dle krajů .....	5
Tabulka č. 3 – Složení redukovaného výběrového souboru dle věku .....	7
Tabulka č. 4 – Složení redukovaného výběrového souboru dle krajů.....	7
Tabulka č. 5 – Odmítnutí účasti ve výzkumu dle pohlaví a věku .....	8
Graf č. 1 - Prevalence kouření v populaci ČR.....	11
Graf č. 2 - Vývoj prevalence kouření v populaci v letech 1997 - 2010 (v %).....	13
Graf č. 3 - Vývoj prevalence kouření v populaci v letech 1997 – 2010 (v %) .....	14
Graf č. 4 - Vývoj prevalence kouření v populaci v letech 1997 – 2010 (v %).....	15
Graf č. 5 - Podíl věkových skupin na kouření populace (v %).....	16
Graf č. 6 - Kouření v jednotlivých věkových skupinách (%) .....	17
Graf č. 7 - Kouření jiných tabákových výrobků (v %) .....	19
Graf č. 8 - V kolika letech začínali s kouřením? (%) .....	20
Graf č. 9 - Vývoj počátků kouření (v %) .....	21
Graf č. 11 - Délka kouření v počtu let (v %).....	23
Graf č. 12 - Množství vykouřených cigaret za jeden den (v %).....	24
Graf č. 13 - Jak dlouho po probuzení si zapálí první cigaretu? (v %) .....	26
Graf č. 14 - Kdy chce přestat kouřit? (v %) .....	28
Graf č. 15 - Podíl kuřáků, kteří neuvažují o tom, že přestanou kouřit (v %) .....	29
Graf č. 16 - Chce přestat kouřit v následujících 6 měsících (v %) .....	30
Graf č. 17 - Délka pobytu v zakouřeném prostředí (v %).....	31
Graf č. 18 - Osoby pobývající v zakouřeném prostředí (v %) .....	32
Graf č. 19 - Zdravotní obtíže kuřáků, související s kouřením.....	33
Graf č. 20 - Kouření vodní dýmky (v %).....	35
Graf č. 21 - Kouření vodní dýmky – dle věku (v %) .....	36
Graf č. 22 - Používání elektronické cigarety (v %).....	37
Graf č. 23 - Stanovisko občanů k úplnému zákazu kouření v restauracích (v %).....	38
Graf č. 24 - Zastánci úplného zákazu kouření v restauracích.....	40