



Trendy v kuřáctví dětí a dospívajících v ČR

PhDr. Ladislav Csémy

MUDr. Hana Sovinová

Státní zdravotní ústav

Psychiatrické centrum Praha



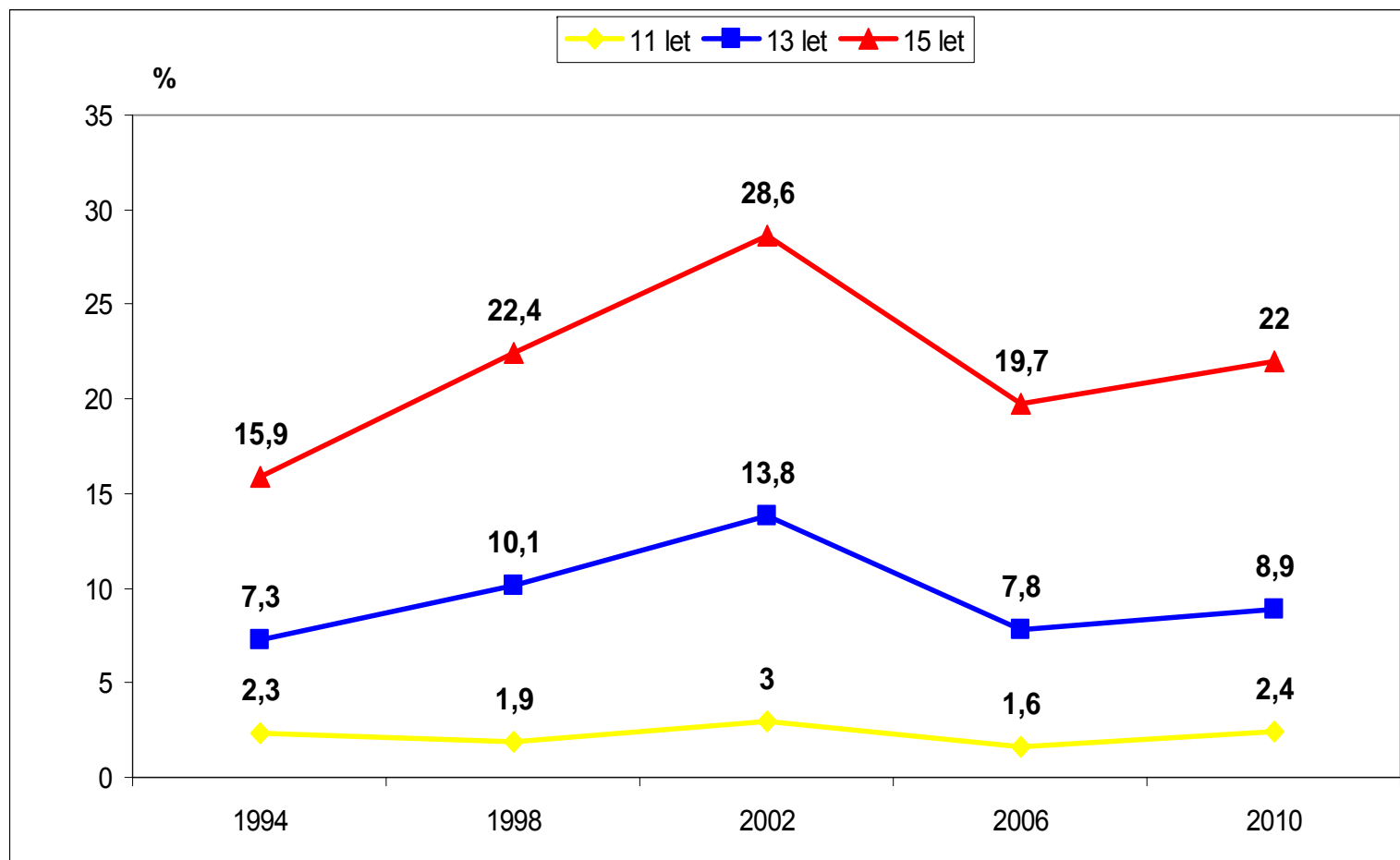
Zdroj dat

Data o kuřáctví dětí a dospívajících v této prezentaci se opírají o poznatky z mezinárodního projektu Světové zdravotnické organizace The Health Behaviour in School-aged Children za rok 2010, resp. předchozích etap výzkumu z let 1994, 1998, 2002 a 2006.

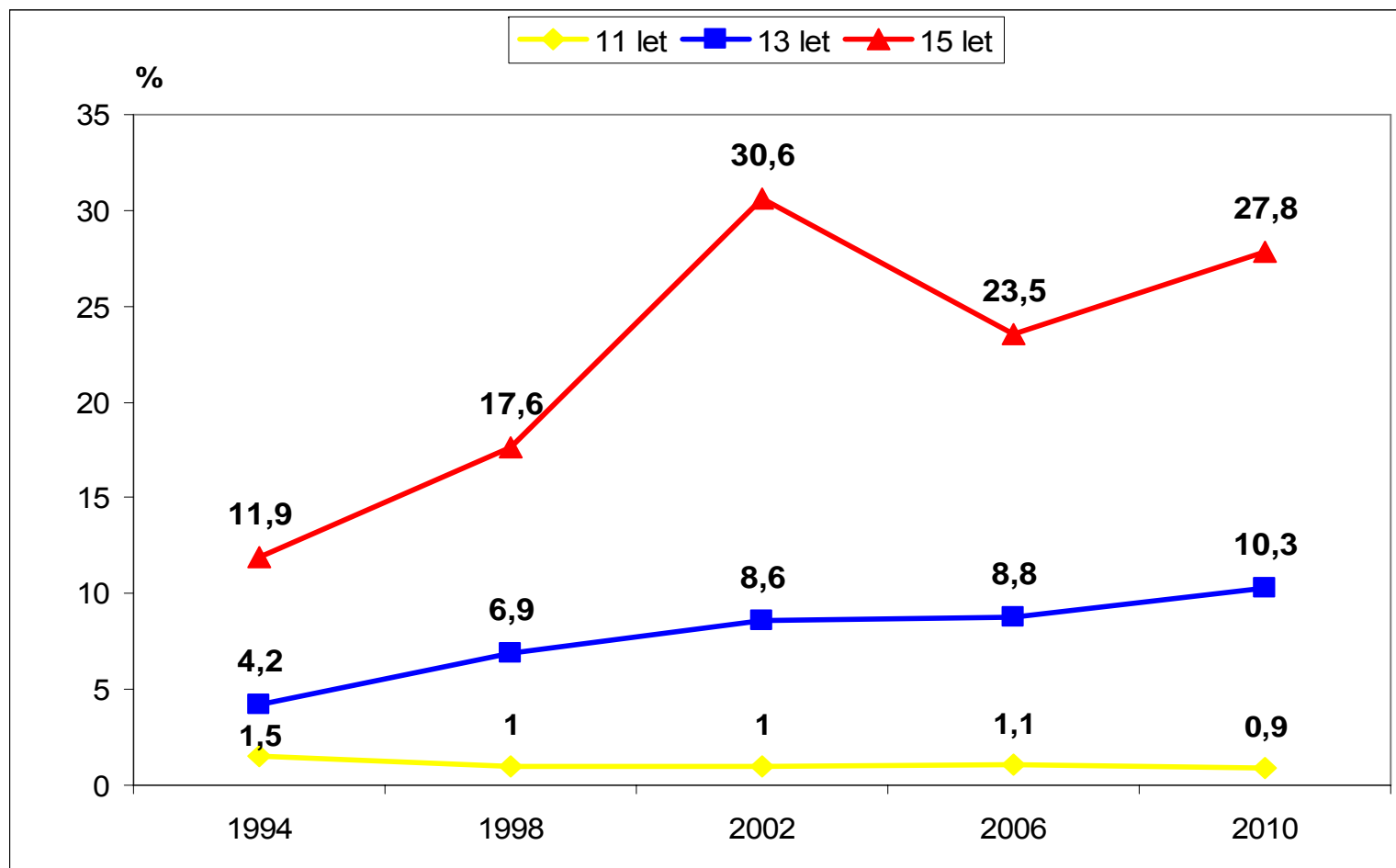
Trendy v kouření českých dětí a dospívajících v letech 1994 až 2010

		Věková skupina									
		13 let					15 let				
	Rok	1994	1998	2002	2006	2010	1994	1998	2002	2006	2010
Pravidelní kuřáci v % (kouří 1x týdně nebo častěji)	Chl.+D.	5,8	8,6	11,1	8,4	9,7	13,9	19,9	29,7	21,0	25,0
	Chlapci	7,3	10,1	13,8	7,8	8,9	15,9	22,4	28,6	19,7	22,0
	Dívky	4,2	6,9	8,6	8,8	10,3	11,9	17,6	30,6	23,5	27,8
Průměrná týdenní spotřeba cigaret (v kusech/kuřák)	Chl.+D.	7,9	13,9	16,1	19,1	25,9	27,8	24,3	33,6	35,7	37,8
	Chlapci	8,3	16,0	16,7	19,7	20,2	30,3	25,2	35,1	38,1	32,9
	Dívky	7,1	11,1	15,3	18,6	22,5	24,1	23,2	32,3	33,7	35,0

Vývoj pravidelného kuřáctví u chlapců v období 1994 až 2010



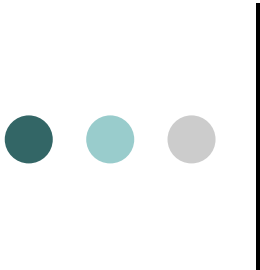
Vývoj pravidelného kuřáctví u dívek 1994 až 2006





Prevalence denních kuřáků ve
věkové skupině 15 let v roce 1994,
1998, 2002, 2006 a 2010

Rok	1994	1998	2002	2006	2010
Chl.+D.	8,8 %	13,3 %	21,6 %	16,3 %	17,9
Chlapci	11,4 %	15,5 %	20,2 %	14,5 %	15,8
Dívky	6,2 %	11,3 %	22,9 %	18,1 %	19,8



Kuřácký status podle pohlaví (2010, věková skupina 15 let)

Typ kuřáka	Chlapci	Dívky
Nekuřák	70,4 %	64,9 %
Kuřák (< 1 cig./den)	13,8 %	15,3 %
Denní kuřák	15,8 %	19,8 %



Výskyt kouření podle struktury rodiny (HBSC, 2010, věková skupina 15 let)

		kouří denně	kouří, ne denně	nekouří
struktura rodiny	úplná r. (oba vlastní rodiče)	13,5 %	13,6 %	72,8 %
	doplněná r. (jeden vlastní jeden nevlastní)	25,7 %	16,9 %	57,4 %
	jeden vlastní r.	23,6 %	16,9 %	59,5 %
	jinak (žádný vlastní)	51,6 %	6,5 %	41,9 %

P<0,01



Výskyt jiných forem návykového chování podle kuřáckého statusu

Typ kuřáka	Opilost (2x a > častěji)	Užití marihuany v posledním roce
Nekuřák	12,2 %	7,9 %
Kouří občas(ne denně)	51,2 %	38,6 %
Denní kuřák	74,8 %	60,6 %

P<0,001

p<0,001



Závěry

- Poznatky o vývoji kuřáctví dětí školního věku nasvědčují tomu, že jde o dynamický proces, jehož determinanty působí odlišně v závislosti na pohlaví a věku.
- Pokles kuřáctví u patnáctiletých mezi roky 2002 a 2006 mohl být způsoben regulačními opatřeními, která v té době začala působit (zvýšení legálního věku ze 16 na 18 let, zvýšení ceny v důsledku vyššího zdanění, omezení reklamy na tabákové výrobky).
- Změny mezi rokem 2006 a 2010 jsou odlišné podle pohlaví. Zatímco u chlapců jsou rozdíly ve všech věkových skupinách malé, u patnáctiletých děvčat je nárůst prevalence zřetelný.
- Interpretace těchto rozdílů je obtížná s ohledem na nedostatek kontextových dat. Je možné, že se efekt regulačních mechanismů vyčerpá a sociální image kouření silněji ovlivňuje chování dívek než chlapců.



Závěry

- Bude potřeba ověřit platnost nálezů studie HBSC také v kontextu jiných srovnatelných studií (ESPAD a GYTS) a věnovat ve výzkumu pozornost kognitivním a behaviorálním faktorům spojeným s kouřením cigaret.
- Nálezy týkající se souvislostí kouření s jinými formami rizikového chování naznačují, že prevence nemůže být účinná, pokud je orientována specificky na jednu formu rizikového chování.
- V oblasti systémových opatření kontroly kuřáctví se ČR přibližuje standardu vyspělých zemí. Po srovnání v této oblasti a při zajištění srovnatelné míry dodržování přijatých pravidel, bude pro další omezování kouření dětí a dospívajících rozhodující podpora oblasti prevence a vzdělávání.